

SUPLEMENT DO:
PROGNOZY ODDZIAŁYWANIA NA ŚRODOWISKO
SPORZĄDZONY DLA POTRZEB ZMIANY MIEJSCOWEGO PLANU
ZAGOSPODAROWANIA PRZESTRZENNEGO
DLA JEDNOSTKI STRUKTURALNEJ "E" – DARŁOWO WSCHODNIE
POŁOŻONEJ NA OBSZARZE GMINY MIASTO DARŁOWO - OBSZAR E1.

opracowanie:

mgr gosp. przestrzennej
Anna Siekierska

Kołobrzeg, lipiec 2017 r.

Spis treści:

| | strona |
|---|---------------|
| 1. Podstawy prawne i cel opracowania..... | 4 |
| 2. Metoda opracowania..... | 5 |
| 3. Zadania i cele miejscowego planu w oparciu o powiązanie z innymi dokumentami..... | 7 |
| 4. Charakterystyka istniejącego stanu środowiska przyrodniczego:..... | 8 |
| 5. Potencjalne zmiany stanu środowiska przyrodniczego zaistniałe w przypadku braku realizacji miejscowego planu zagospodarowania przestrzennego..... | 10 |
| 6. Analiza i ocena stanu środowiska na obszarach objętych przewidywanym znaczącym oddziaływaniem w projekcie planu. | 10 |
| 7. Analiza i ocena istniejących problemów ochrony środowiska z punktu widzenia realizacji miejscowego planu zagospodarowania przestrzennego w szczególności dotyczących obszarów podlegających ochronie na podstawie ustawy z dnia 16 kwietnia 2004r. o ochronie przyrody, tj. na: | 11 |
| 7.1 Parki Narodowe..... | 11 |
| 7.2 Rezerваты Przyrody..... | 11 |
| 7.3 Parki Krajobrazowe | 11 |
| 7.4 Obszar Chronionego Krajobrazu..... | 11 |
| 7.5 Obszar Natura 2000..... | 12 |
| 7.6 Pomniki Przyrody | 13 |
| 7.7 Stanowiska Dokumentacyjne..... | 13 |
| 7.8 Użytki Ekologiczne..... | 14 |
| 7.9 Zespoły Przyrodniczo-Krajobrazowe..... | 14 |
| 7.10 Ochrona gatunkowa roślin, zwierząt i grzybów..... | 14 |
| 7.11 Obszar i teren górniczy..... | 14 |
| 7.12 Strefy ochrony uzdrowiska..... | 14 |
| 7.13 Strefy ochrony konserwatorskiej i archeologicznej..... | 14 |
| 8 Cele ochrony środowiska ustanowione na szczeblu międzynarodowym, wspólnotowym i krajowym, istotne z punktu widzenia projektowanego dokumentu, oraz sposoby, w jakich te cele i inne problemy środowiska zostały uwzględnione podczas opracowywania dokumentu. | 14 |
| 9 Przewidywane znaczące oddziaływania, w tym oddziaływania bezpośrednie, pośrednie, wtórne, skumulowane, krótkoterminowe, średnioterminowe i długoterminowe, stałe i chwilowe oraz pozytywne i negatywne, na cele i przedmiot ochrony obszaru Natura 2000 oraz integralność tego obszaru, a także na środowisko z uwzględnieniem zależności między następującymi elementami środowiska oraz oddziaływaniami na te elementy wzajemnie, a w szczególności na: | 14 |
| 10 Przewidywane metody analizy realizacji postanowień miejscowego planu zagospodarowania przestrzennego oraz częstotliwości jej przeprowadzania..... | 16 |

| | | |
|----|--|----|
| 11 | Przedstawienie rozwiązań alternatywnych do rozwiązań zawartych w projektowanym dokumencie wraz z uzasadnieniem ich wyboru oraz opis metod dokonania oceny prowadzącej do tego wyboru, w tym także wskazania napotkanych trudności wynikających z niedostatków techniki lub luk we współczesnej wiedzy..... | 16 |
| 12 | Informacje o możliwym transgranicznym oddziaływaniu na środowisko..... | 16 |
| 13 | Wnioski i zalecenia mające na celu zapobieganie, ograniczanie lub kompensację przyrodniczą negatywnych oddziaływań, mogących być rezultatem realizacji miejscowego planu zagospodarowania przestrzennego..... | 16 |
| 14 | Streszczenie w języku niespecjalistycznym..... | 17 |

1. Podstawy prawne i cel opracowania.

Prognoza oddziaływania na środowisko jest dokumentem wprowadzonym ustawą z dnia 27 kwietnia 2001 r., prawo ochrony środowiska opublikowaną w Dzienniku Urzędowym w dniu 20 czerwca 2001 r. (Dz. U. z. 2001r. Nr 62, poz.627 z późn. zm.), a następnie utrzymaną w ustawie z dnia 3 października 2008 r. o udostępnieniu informacji o środowisku i jego ochronie, udziale społeczeństwa w ochronie środowiska oraz o ocenach oddziaływania na środowisko (t.j. Dz. U. z 2017 r., poz.1405)

Stanowi ona znaczący element systemu planowania przestrzennego, który został wprowadzony do ustawy z dnia 7 lipca 1994 r. o zagospodarowaniu przestrzennym (Dz. U. z 1999 r. Nr 15, poz.139, z późn. zmianami) i utrwalony w ustawie z dnia 27 marca 2003 r. o planowaniu i zagospodarowaniu przestrzennym (t.j. Dz. U. z 2017 r., poz. 1073).

„Prognozę...” należy wykonywać obligatoryjnie dla każdego studium uwarunkowań i kierunków zagospodarowania przestrzennego gminy i miasta oraz miejscowego planu zagospodarowania przestrzennego. Uzyskuje ona moc prawną z chwilą wyłożenia projektu studium lub/i planu do publicznego wglądu, lecz nie podlega uchwaleniu jak studium, czy miejscowy plan zagospodarowania przestrzennego, do którego jest wykonywana.

Prognoza jest elementem systemu ocen oddziaływania na środowisko odnoszących się do dokumentów planistycznych przetransportowanym do prawa polskiego w ramach jego dostosowania do przepisów Unijnych.

Zakres problematyki jej opracowania określa art. 51, ust. 2 ustawy z dnia 3 października 2008r o udostępnieniu informacji o środowisku i jego ochronie, udziale społeczeństwa w ochronie środowiska oraz o ocenach oddziaływania na środowisko (t.j. Dz. U. z 2017 r., poz.1405).

Zgodnie z obowiązującym systemem prawnym prognoza oddziaływania na środowisko stanowi podstawowy element strategicznej oceny oddziaływania na środowisko po uprzednim uzgodnieniu zakresu i stopnia szczegółowości informacji w niej wymaganych.

Jednym z celów wprowadzenia strategicznej oceny oddziaływania na środowisko jest przede wszystkim zapewnienie możliwości udziału społeczeństwa w przeprowadzanym postępowaniu.

Na podstawie art. art. 48 ust. 1 i ust. 1a ustawy z dnia 3 października 2008 r. o udostępnieniu informacji o środowisku i jego ochronie, udziale społeczeństwa w ochronie środowiska oraz o ocenach oddziaływania na środowisko (t.j. Dz. U. z 2017 r., poz.1405) organ opracowujący projekt dokumentu, po uzgodnieniu z właściwymi organami (m.in. Regionalnym Dyrektorem Ochrony Środowiska) może odstąpić od przeprowadzenia strategicznej oceny oddziaływania na środowisko, jeżeli uzna, że realizacja postanowień tego dokumentu dotyczy niewielkich modyfikacji przyjętych już dokumentów. **Biorąc pod uwagę, że działania zaplanowane do zrealizowania w ramach przedmiotowej zmiany miejscowego planu dotyczą wyłącznie tekstu planu, a zmiana nie wiąże się ze zmianą zakresu jego obszaru, istniała możliwość odstąpienia od przeprowadzenia strategicznej oceny oddziaływania na środowisko.**

Zgodnie z art. 52 ust. 3 ww. ustawy minister właściwy do spraw budownictwa, gospodarki przestrzennej i mieszkaniowej w porozumieniu z ministrem do spraw środowiska oraz ministrem właściwym do spraw zdrowia może określić w drodze rozporządzenia, dodatkowe wymagania, jakim powinna odpowiadać prognoza.

W realizacji niniejszego opracowania wykorzystana została głównie:

- **prognoza oddziaływania na środowisko** sporządzona do ustaleń miejscowego planu zagospodarowania przestrzennego dla jednostki strukturalnej E - Darłowo Wschodnie położonej na obszarze Gminy Miasto Darłowo - obszar E1 wywołanego Uchwałą Nr XXXI/242/2016 Rady Miejskiej w Darłowie z dnia 29 grudnia 2016 r.
- **wymagania innych aktów prawnych związanych z ochroną środowiska, a także innych przepisów szczególnych.**

Nadmienia się również, że głównym celem opracowania suplementu do „prognozy...” jest analiza istniejącego stanu środowiska przyrodniczego oraz jego potencjalne zmiany w przypadku braku realizacji projektowanego dokumentu, pod kątem nowo opracowanej zmiany miejscowego planu zagospodarowania przestrzennego w jej ściśle określonym zakresie, tj. zmiany zapisów uchwały dotyczących ustaleń planu w zakresie: intensywności zabudowy, dopuszczalnej powierzchni zabudowy działki budowlanej oraz minimalnej powierzchni nowo wydzielonych działek budowlanych na terenach zabudowy mieszkaniowej jednorodzinnej z usługami, a także zmniejszenie szerokości dróg wewnętrznych, oraz zmniejszenie szerokości strefy wyłączzonej z zabudowy, położonej wzdłuż osi kompozycyjnej.

Najważniejsze jest jednak określenie skutków wynikających ze zmiany sposobu zagospodarowania terenu, jego wpływu na poszczególne elementy i całość środowiska oraz warunki życia i zdrowie ludzi.

Prognoza oddziaływania na środowisko, jak i niniejszy dokument, powinien analizować i oceniać przewidywane znaczące oddziaływania na środowisko oraz zabytki, w tym oddziaływania bezpośrednie, pośrednie, wtórne, skumulowane, krótkoterminowe, średnioterminowe i długoterminowe, stałe i chwilowe oraz pozytywne i negatywne z uwzględnieniem zależności między poszczególnymi elementami i oddziaływaniami na te elementy.

Dokument ten powinien również zawierać rozwiązania mające na celu zapobieganie, ograniczenie lub kompensację przyrodniczą negatywnych oddziaływań na środowisko, mogących być rezultatem realizacji projektowanej zmiany miejscowego planu zagospodarowania przestrzennego dla jednostki strukturalnej E – Darłowo Wschodnie położonej na obszarze Gminy Miasto Darłowo -obszar E1.

Sporządzany dokument powinien również uwzględniać wzajemne relacje, pomiędzy uwarunkowaniami przyrodniczymi, a przyjętymi rozwiązaniami planistycznymi - ich wpływ na środowisko.

Podsumowując należy stwierdzić, że „prognoza...” jak również suplement sporządzony dla przyjętych zmian powinien mieć charakter dynamiczno-funkcjonalny, to znaczy powinien on podkreślać aspekt zmian projektowanego zagospodarowania w czasie.

Należy pamiętać również, że w omawianym dokumencie dominują relacje człowiek - środowisko, wyrażane prognozowanym wpływem postulowanych form zagospodarowania na przyrodę.

2. Metoda opracowania.

„Prognozę ...” opracowano w oparciu o metodę indukcyjno – opisową, polegającą na łączeniu w logiczną całość wszystkich zebranych informacji o środowisku oraz mechanizmach i prawidłowościach nim rządzących. Znaczącym elementem opisanej metody była wizja lokalna w terenie oraz analiza wniosków złożonych przez poszczególne organy i mieszkańców miasta, która pozwoliła na określenie aktualnego stanu środowiska

przyrodniczego, jego użytkowania, podatności na degradację i realnych możliwości podniesienia jego jakości.

W opisaney metodzie, posłużono się również, szeregiem opracowań branżowych, stanowiących materiały archiwalne, do których należą między innymi:

- 1) Błażejczyk K., 1990. Zróżnicowanie biotopoklimatyczne wybranych typów krajobrazu, [w:] J. Grzybowski (red.), Problemy współczesnej topoklimatologii, Conf. Pap., IGIPIZ PAN, 4, 175-187;
- 2) Directive 2002/49/EC of the European Parliament and the Council relating to the assessment and management environmental noise (Official Journal L 189, 18/07/2002 P. 0012 – 0026);
- 3) Dostępne dokumenty planistyczne;
- 4) Graboś A., Żymankowska-Kumon S., Sadlok J., Sadlok R., Nogawczyk A., Przeciwdziałanie niskiej emisji na terenach zwartej zabudowy mieszkalnej, "HELIOS" 2014;
- 5) Inspekcja Ochrony Środowiska WIOŚ w Szczecinie, "Ocena wstępna zanieczyszczenia powietrza pyłem PM_{2,5} dla województwa zachodniopomorskiego za lata 2004-2008 oraz dostosowanie wojewódzkiego systemu oceny jakości powietrza do wymagań dyrektywy 2008/50/WE", Szczecin, wrzesień 2009 r.;
- 6) Mapa sozologiczna Darłowo – Arkusz (N-33-57-D), wyd. Główny Urząd Geodezji i Kartografii, Poznań, Rzeszów 2007 r., skala 1:50 000;
- 7) Miasto Darłowo, Powiat Sławieński, Woj. Zachodniopomorskie, Prognoza Oddziaływania na środowisko "Programu Ochrony Środowiska dla miasta Darłowo na lata 2012-2016 z perspektywą do roku 2019", Darłowo 2012 r.,
- 8) Natura 2000, standardowy formularz danych dla obszarów dla obszarów specjalnej ochrony (OSO), proponowanych obszarów mających znaczenie dla Wspólnoty (OZWO oraz specjalnych obszarów ochrony (SOO) – „Dolina Wieprzy i Studnicy” PLH 220038, data ostatniej aktualizacji - kwiecień 2014 r.;
- 9) Opracowanie Ekofizjograficzne dla Miasta Darłowa (dla miejscowych planów zagospodarowania przestrzennego gminy), oprac. przez Biuro Konserwacji Przyrody w Szczecinie, wrzesień 2010 r.;
- 10) Plan Zagospodarowania Przestrzennego Województwa Zachodniopomorskiego, Szczecin, Wyk. Regionalne Biuro Gospodarki Przestrzennej Województwa Zachodniopomorskiego, pod kierunkiem dyrektora S. Dendewicza, Wyd. Marszałek Województwa Zachodniopomorskiego, Szczecin, październik 2010 r.;
- 11) Program Ochrony Środowiska dla Miasta Darłowo na lata 2012 - 2016 z perspektywą do roku 2019, Miasto Darłowo, Powiat Sławieński, Woj. Zachodniopomorskie, Darłowo 2012
- 12) Projekt Uchwały zmiany miejscowego planu zagospodarowania przestrzennego dla jednostki strukturalnej E – Darłowo Wschodnie położonej na obszarze Gminy Miasto Darłowo - obszar E1.
- 13) Roczna ocena jakości powietrza dla województwa zachodniopomorskiego za 2010 rok, WIOŚ;
- 14) Roczna ocena jakości powietrza dla województwa zachodniopomorskiego za 2013 rok, WIOŚ;
- 15) Roczna ocena jakości powietrza dla województwa zachodniopomorskiego za 2014 rok, WIOŚ;
- 16) Roczna ocena jakości powietrza dla województwa zachodniopomorskiego za 2016 rok, WIOŚ;
- 17) Studium uwarunkowań i kierunków zagospodarowania przestrzennego gminy Miasto Darłowo, przyjętego uchwałą Nr XXXVIII/339/09 Rady Miejskiej w Darłowie z dnia 15 grudnia 2009 r., zmienionego uchwałą Nr XLI/360/10 Rady Miejskiej w Darłowie z dnia 8 lutego 2010 r. w sprawie zmiany „Studium uwarunkowań i kierunków zagospodarowania przestrzennego gminy Miasto Darłowo”;

- 18) Uchwała Nr VI/58/2015 Rady Miejskiej w Darłowie z dnia 14 maja 2015 r. w sprawie miejscowego planu zagospodarowania przestrzennego dla jednostki strukturalnej E – Darłowo Wschodnie położonej na obszarze Gminy Miasto Darłowo - obszar E1 (Dz. Urz. Woj. Zachodniopomorskiego z 2015 r. poz. 2563 i poz. 2564);
- 19) Uchwała Nr XXXI/242/2016 Rady Miejskiej w Darłowie z dnia 29 grudnia 2016 r. w sprawie przystąpienia do sporządzenia zmiany miejscowego planu zagospodarowania przestrzennego dla jednostki strukturalnej E - Darłowo Wschodnie położonej na obszarze Gminy Miasto Darłowo - obszar E1 wraz z uzadaniem.
- 20) Waloryzacja przyrodnicza miasta Darłowo (operat generalny), wyd. Biuro Konserwacji Przyrody w Szczecinie, 2003 r.;
- 21) Waloryzacja Przyrodnicza Województwa Zachodniopomorskiego (operat generalny), wyd. Biuro Konserwacji Przyrody, Szczecin, luty 2010 r.;
- 22) Załącznik graficzny, Specjalne Obszary Ochrony Siedlisk Natura 2000, PLH 220038, Dolina Wieprzy i Studnicy, oprac. Generalna Dyrekcja Ochrony Środowiska, stan na: XI 2013 r.
- 23) Zarządzenie Regionalnego Dyrektora Ochrony Środowiska w Gdańsku i Regionalnego Dyrektora Ochrony Środowiska w Szczecinie (Dz. Urz. Woj. Zachodniopomorskiego z 2014 r., poz. 2098).

Suplement do „Prognozy...” opracowano w oparciu o obecny stan informacji o środowisku przyrodniczym oraz przewidywanych zmianach w dotychczas obowiązującym planie zagospodarowania przestrzennego dla jednostki strukturalnej E – Darłowo Wschodnie położonej na obszarze Gminy Miasto Darłowo - obszar E1, przyjętego uchwałą Nr VI/58/2015 Rady Miejskiej w Darłowie z dnia 14 maja 2015 r. (Dz. Urz. Woj. Zachodniopomorskiego z dnia 26 czerwca 2015 r. poz. 2563, poz. 2564), a także dotychczasowym zainwestowaniu i zagospodarowaniu przestrzennym terenu będącym przedmiotem zmian w obecnie obowiązującym planie.

Analizie i ocenie poddano projekt dotyczący wyłącznie zakresu zmiany zapisów treści uchwały Nr VI/58/2015 Rady Miejskiej w Darłowie z dnia 14 maja 2015 r. w sprawie miejscowego planu zagospodarowania przestrzennego dla jednostki strukturalnej E - Darłowo Wschodnie położonej na obszarze Gminy Miasto Darłowo - obszar E1 o powierzchni 34,9 ha, w ściśle określonym zakresie, tj. zmiany zapisów treści uchwały dotyczących intensywności zabudowy, dopuszczalnej powierzchni zabudowy działki budowlanej oraz minimalnej powierzchni nowo wydzielonych działek budowlanych na terenach zabudowy mieszkaniowej jednorodzinnej z usługami, a także zmniejszenie szerokości dróg wewnętrznych, oraz zmniejszenie szerokości strefy wyłączonej z zabudowy, położonej wzdłuż osi kompozycyjnej.

Poddana analizie przedmiotowa zmiana miejscowego planu zagospodarowania przestrzennego w bardzo ściśle określonym zakresie, dla którego sporządzana jest niniejsza prognoza, zainicjowana została Uchwałą Nr XXXI/242/2016 Rady Miejskiej w Darłowie z dnia 29 grudnia 2016 r.

3. Zadania i cele zmiany miejscowego planu w oparciu o powiązanie z innymi dokumentami.

Głównym zadaniem zmiany miejscowego planu zagospodarowania przestrzennego dla jednostki strukturalnej E – Darłowo Wschodnie położonej na obszarze Gminy Miasto Darłowo, obejmującego swymi granicami wschodnią część Miasta Darłowo - obszar E1, **jest punktowa zmiana zapisów treści uchwały Nr VI/58/2015 Rady Miejskiej w Darłowie z dnia 14 maja 2015 r.** w sprawie miejscowego planu zagospodarowania przestrzennego dla jednostki strukturalnej E - Darłowo Wschodnie położonej na obszarze Gminy Miasto Darłowo - obszar E1 (Dz. Urz. Woj. Zachodniopomorskiego z dnia 26 czerwca 2015 r. poz. 2563, poz. 2564), **w ściśle określonym zakresie**, polegająca na zmianie zapisów dotyczących ustaleń planu w zakresie: intensywności zabudowy, dopuszczalnej powierzchni zabudowy działki budowlanej oraz minimalnej powierzchni nowo wydzielonych działek budowlanych na

terenach zabudowy mieszkaniowej jednorodzinnej z usługami bez zmiany dotychczasowego wskaźnika minimalnej powierzchni biologicznie czynnej w stosunku do powierzchni działki, która w dotychczas obowiązującym planie została ustalona na poziomie 40%.

Celem przedmiotowej zmiany planu, jest także zmniejszenie szerokości dróg wewnętrznych, oraz zmniejszenie szerokości strefy wyłączzonej z zabudowy, położonej wzdłuż osi kompozycyjnej.

Stwierdzono również, że zakres wyżej wymienionych zmian w obowiązującej treści uchwały planu, nie narusza ustaleń Studium uwarunkowań i kierunków zagospodarowania przestrzennego Miasta Darłowa, uchwalonego uchwałą XLI/360/10 Rady Miejskiej w Darłowie z dnia 8 lutego 2010 r. w sprawie zmiany „Studium uwarunkowań i kierunków zagospodarowania przestrzennego gminy Miasto Darłowo”.

Kierunki "Studium..." dla poddanego analizie terenu wskazują na **Strefę typu V** – "zabudowa mieszkaniowa jednorodzinna i usługowa (wyróżnia się dziesięć obszarów elementarnych a, b, c, d, e, f, g, h, i, j). Dopuszczalna realizacja usług nieuciążliwych, jako wbudowane oraz na działkach wydzielonych. W obszarze E-Vj dopuszcza się usługi turystyczne oraz budynki do rekreacji indywidualnej. Minimalna wielkość wydzielanej działki budowlanej – 400 m². Dla zabudowy szeregowej min. wielkość wydzielanej działki 250 m². Wskaźnik intensywności zabudowy działki 0,4÷1,0 przy wysokości 1÷3 kondygnacji. Struktury rozpoczęte, jednorodne i uporządkowane, z wykształconym układem kompozycyjnym. Struktury nowe wymagają zurbanizowania i wprowadzenia wyraźnego układu kompozycyjnego. Obszary o zróżnicowanym stopniu zainwestowania (0 ÷ 80 %). Obszary częściowo w strefie K ochrony krajobrazu. Istniejące siedliska gospodarcze do stopniowej relokacji, przekształceń i zmiany przeznaczenia".

Nadmienia się również, że zaproponowane w poddanym analizie dokumencie rozwiązania planistyczne odzwierciedlają obecne i przyszłe potrzeby oraz zamierzenia inwestycyjne mieszkańców gminy Miasto Darłowo dla terenu objętego zmianą planu, gdyż zapisy obecnie obowiązującego planu są нефункционалне i wymagające korekty w przyjętych granicach. Dla przykładu przy uwzględnieniu dotychczas ustalonych parametrów (w uchwale Nr VI/58/2015 Rady Miejskiej w Darłowie z dnia 14 maja 2015 r.) zgodna z obecnie obowiązującym planem jest budowa domu jednorodzinnego w zabudowie wolnostojącej o powierzchni całkowitej zabudowy od 350 m² do 490 m² lub niewiele mniejszym w przypadku jednoczesnej budowy budynku gospodarczego. Patrząc natomiast na aktualne tendencje i zapotrzebowanie na budynki mieszkalne jednorodzinne znacznie mniejsze nie tylko w mieście Darłowo opracowanie przedmiotowej zmiany planu jest jak najbardziej zasadne i nie będzie w żaden sposób wpływać bardziej niż dotychczas obowiązujący plan na istniejące na tym obszarze środowisko przyrodnicze.

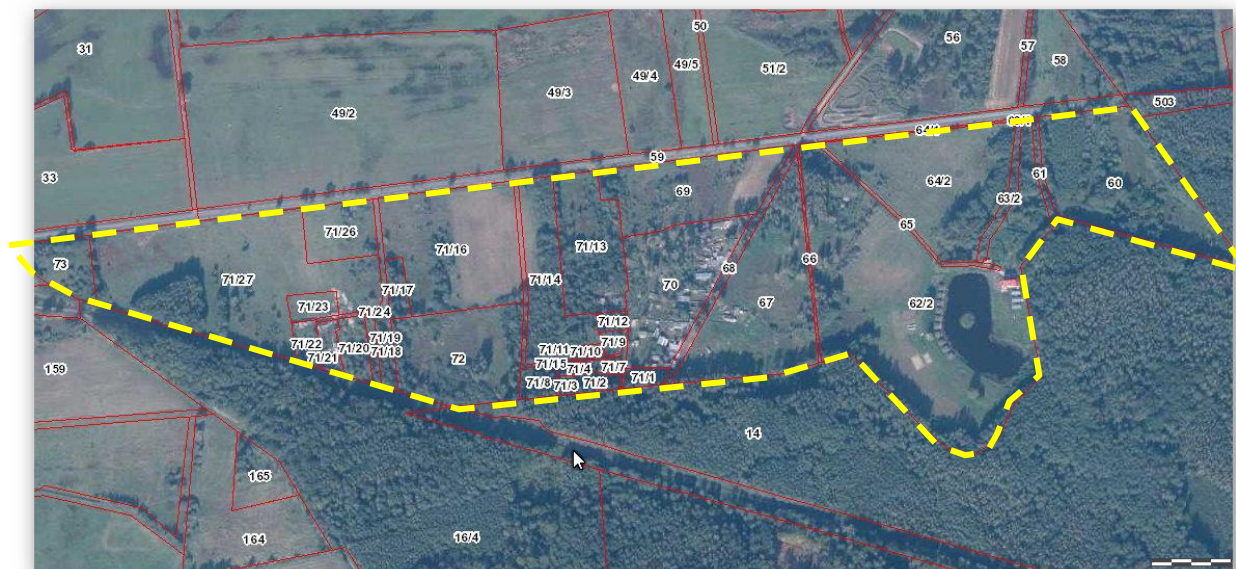
4. Charakterystyka stanu środowiska przyrodniczego.

Charakterystyka stanu środowiska przyrodniczego została szeroko opisana w prognozie oddziaływania na środowisko dla projektu miejscowego planu zagospodarowania przestrzennego dla jednostki strukturalnej "E" - Darłowo Wschodnie - obszar E1 (w załączeniu) oraz w ANEKSIE do prognozy oddziaływania na środowisko dla projektu miejscowego planu zagospodarowania przestrzennego gminy Miasto Darłowo dla jednostki strukturalnej "E" - Darłowo Wschodnie - obszar E1 (w załączeniu), a także w opracowaniu ekofizjograficznym opracowanym dla Miasta Darłowa (dla miejscowych planów zagospodarowania przestrzennego gminy).

Obszar jednostki strukturalnej "E" wyznaczają; od północy, od wschodu i od południa – N, E i S granica miasta, od zachodu wschodnia część jednostki strukturalnej "C" i jednostki strukturalnej "D" oraz jednostki strukturalnej "A".

Obszar - E1 zajmuje południowo - wschodni kraniec jednostki strukturalnej E - rozciąga się on na południe od ul. Leśnej (która jest drogą wojewódzką nr 205 łączącą Darłówko i Darłowo ze Sławnem oraz z drogą krajową Nr 6), w kierunku torów kolejowych do granic administracyjnych miasta Darłowo.

Obszar objęty zmianą planu stanowią obecnie zarówno grunty rolne, leśne jak i zabudowane (strefa produkcji rolniczej oraz kompleksem rekreacyjno-wypoczynkowym Letnisko Splawie) i zurbanizowane. Teren położony jest na obrzeżu kompleksu leśnego w granicach gminy wiejskiej Darłowo, tzw. Darłowski Las.



Źródło: <http://mapy.geoportal.gov.pl>.

Zmiana miejscowego planu zagospodarowania przestrzennego dla jednostki strukturalnej E - Darłowo Wschodnie położonej na obszarze Gminy Miasto Darłowo - obszar E1 (patrz rys. poniżej), dotyczy wyłącznie zmiany w zakresie zapisów uchwały dotyczących ustaleń planu w zakresie: intensywności zabudowy, dopuszczalnej powierzchni zabudowy działki budowlanej oraz minimalnej powierzchni nowo wydzielonych działek budowlanych na terenach zabudowy mieszkaniowej jednorodzinnej z usługami, a także zmniejszenie szerokości dróg wewnętrznych, oraz zmniejszenie szerokości strefy wyłączonej z zabudowy, położonej wzdłuż osi kompozycyjnej.



Źródło: <http://mdarlowo.e-mapa.net> (Wyrys z dotychczasowego mpzp dla jednostki strukturalnej E – Darłowo Wschodnie położonej na obszarze Gminy Miasto Darłowo - obszar E1).

5. Potencjalne zmiany stanu środowiska przyrodniczego zaistniałe w przypadku braku opracowania zmiany miejscowego planu zagospodarowania przestrzennego.

W przypadku braku realizacji zmiany miejscowego planu zagospodarowania przestrzennego poddany analizie teren pozostanie nadal obszarem inwestycyjnym - obecnie już częściowo zainwestowanym. Przedmiotowa zmiana planu modyfikuje jedynie, niektóre parametry dotychczasowego obowiązującego miejscowego planu zagospodarowania przestrzennego na tym obszarze. Parametry te jednak nie mają większego wpływu na dopuszczone wcześniej zainwestowanie na przedmiotowym obszarze

Podsumowując stwierdza się, że docelowo projekt zmiany miejscowego planu zagospodarowania przestrzennego nie zmieni oddziaływań na środowisko przyrodnicze zarówno obecnie, jak i po zrealizowaniu jego dotychczasowych założeń.

6. Analiza i ocena stanu środowiska na obszarach objętych przewidywanym znaczącym oddziaływaniem w projekcie zmiany miejscowego planu.

Przewidywane oddziaływanie skutków realizacji zmiany miejscowego planu zagospodarowania przestrzennego terenu na środowisko przyrodnicze, cechuje się minimalną ilością przekształceń w stosunku do całości inwestycji przewidywanej w uchwalonym dotychczas miejscowym planie zagospodarowania przestrzennego.

Przedmiotowa zmiana planu, dla której sporządzany jest niniejszy suplement do prognozy oddziaływania na środowisko, nie powoduje zmiany dopuszczonych w planie potencjalnych inwestycji, nie zmienia też rodzaju przewidzianych w planie przedsięwzięć. Wprowadza natomiast zmianę zapisów obecnie obowiązującej Uchwały Nr VI/58/2015 Rady Miejskiej w Darłowie z dnia 14 maja 2015 r. (Dz. Urz. Woj. Zachodniopomorskiego z dnia 26 czerwca 2015 r. poz. 2563, poz. 2564) w ściśle określonym zakresie, tj. zmianie zapisów dotyczących ustaleń planu w zakresie: intensywności zabudowy, dopuszczalnej powierzchni zabudowy działki budowlanej oraz minimalnej powierzchni nowo wydzielonych działek budowlanych na terenach zabudowy mieszkaniowej jednorodzinnej z usługami, a także zmniejszenie szerokości dróg wewnętrznych, oraz zmniejszenie szerokości strefy wyłączzonej z zabudowy, położonej wzdłuż osi kompozycyjnej.

Nadmienia się również, że dotychczas obowiązujący plan sporządzony został z zachowaniem zasady zrównoważonego rozwoju, a planowane do wprowadzenia zmiany uwzględniają aspekty środowiskowe i umożliwiają jego kompleksową realizację, bez jego negatywnego wpływu na środowisko.

Mając na uwadze powyższe stwierdza się, że przyszłe projektowane zmiany planu nie będą miały negatywnego (wręcz żadnego) wpływu na stan środowiska przyrodniczego, który został zaprojektowany w dotychczas obowiązującym planie. Należy jednak pamiętać, że wszelkie potencjalne inwestycje należy wykonywać zgodnie z obowiązującymi przepisami i ustaleniami projektu planu.

Obszar objęty granicami planu stanowi naturalną kontynuację rozwoju miasta Darłowo, na gruntach wskazanych wcześniej pod konkretne inwestycje. Jednak, aby maksymalnie zminimalizować potencjalny negatywny wpływ realizacji projektowanych inwestycji na środowisko przyrodnicze należy koniecznie bezspornie respektować wszystkie ustalenia planu w wersji jednolitej i mieć na uwadze całościową prognozę oddziaływania na środowisko (tj. dotychczasową prognozę wraz z niniejszym suplementem).

Należy pamiętać również, że miejscowy plan zagospodarowania przestrzennego dla jednostki strukturalnej E – Darłowo Wschodnie położonej na obszarze Gminy Miasto Darłowo - obszar - E1 został zaprojektowany w taki sposób, aby:

- została utrzymana ciągłość przyrodnicza i przestrzenna wszystkich elementów osnowy ekologicznej miasta,
- projektowane elementy zagospodarowania były odpowiednio dostosowane skalą, jakością i charakterem do pełnionego przeznaczenia terenu, krajobrazu i architektury,
- został zachowany znaczny udział powierzchni biologicznie czynnej - bez zmian na poziomie dotychczasowym, tj. 40%,

- została zrealizowana sieć infrastruktury technicznej.

Reasumując:

Zastosowanie się do niniejszej prognozy i ustaleń zmiany miejscowego planu zagospodarowania przestrzennego, na obszarze objętym zmianą planu, a także właściwej kontroli nowo powstałych inwestycji przez odpowiednie służby wojewódzkie i samorządowe, zapewni spełnienie wymagań ochrony środowiska, a także zminimalizuje negatywne oddziaływanie na istniejące środowisko przyrodnicze.

Wszystkie te działania mają charakter proekologiczny w związku z powyższym omawianą zmianę miejscowego planu zagospodarowania przestrzennego należy uznać za w pełni zgodną z zasadami ochrony środowiska.

7. Analiza i ocena istniejących problemów ochrony środowiska z punktu widzenia realizacji miejscowego planu zagospodarowania przestrzennego w szczególności dotyczących obszarów podlegających ochronie na podstawie ustawy z dnia 16 kwietnia 2004 r. o ochronie przyrody, tj. na:

7.1 **Park Narodowy** - nie występuje na terenie zmiany miejscowego planu zagospodarowania przestrzennego objętego niniejszą prognozą.

7.2 **Rezerwat Przyrody** – nie występuje na terenie zmiany miejscowego planu zagospodarowania przestrzennego objętego niniejszą prognozą.

7.3 **Park Krajobrazowy** - nie występuje na terenie zmiany miejscowego planu zagospodarowania przestrzennego objętego niniejszą prognozą.

7.4 **Obszar Chronionego Krajobrazu – Obszar Chronionego Krajobrazu o nazwie "Koszaliński Pas Nadmorski"**, dla którego obowiązującym aktem prawnym jest Uchwała Nr XXXII/375/09 Sejmiku Województwa Zachodniopomorskiego z dnia 15 września 2009 r. w sprawie obszarów chronionego Krajobrazu (Dz. Urz. Woj. Zach. Nr 66, poz.1804 z późn. zm.) nie wchodzi w zakres zmiany miejscowego planu zagospodarowania przestrzennego dla jednostki strukturalnej E – Darłowo Wschodnie położonej na obszarze Gminy Miasto Darłowo - obszar E1 (Patrz załącznik Nr 1 - Wrys z Ekofizjografii), lecz zlokalizowany jest w znacznej odległości od niego. **W związku z powyższym przedmiotowa zmiana nie będzie miała wpływu na przedmiot ochrony OCHK.**

Wspomniany Obszar Chronionego Krajobrazu, należy do wielkopowierzchniowych form ochrony, wprowadzonych w miejscach o wysokich walorach krajobrazowych i zachowanych różnorodnych ekosystemach, w których nie wyklucza się działalności człowieka. Działalność człowieka, jednak powinna być podporządkowana potrzebom przyrody.

OCHK o nazwie "Koszaliński Pas Nadmorski" zakłada następujące ustalenia dotyczące występującej na tym terenie czynnej ochrony ekosystemów, tj.:

- "1) w zakresie ochrony ekosystemów leśnych - prowadzenie racjonalnej gospodarki leśnej polegającej na zachowaniu różnorodności biologicznej siedlisk,*
- 2) w zakresie ochrony nieleśnych ekosystemów lądowych - dostosowanie zabiegów agrotechnicznych do wymogów zbiorowisk roślinnych i zasiedlających je gatunków fauny, zachowanie śródpolnych torfowisk, zabagnień, podmokłości, oczek wodnych oraz sprzyjanie ograniczaniu ich sukcesji,*
- 3) w zakresie ochrony ekosystemów wodnych - zachowanie i ochrona zbiorników wodnych wraz z pasem roślinności okalającej, ograniczanie zabudowy na skarpach wysoczyznowych, zapewnianie swobodnej migracji fauny w ciekach wodnych, wdrażanie programów reintrodukcji i restytucji rzadkich i zagrożonych gatunków zwierząt, roślin i grzybów bezpośrednio związanych z ekosystemami wodnymi."*

Na poddanym analizie obszarze OCHK wprowadza następujące zakazy:

1) "zabijania dziko występujących zwierząt, niszczenia ich nor, legowisk, innych schronień i miejsc rozrodu oraz tarlisk, złożonej ikry, z wyjątkiem amatorskiego połowu ryb oraz wykonywania czynności związanych z racjonalną gospodarką rolną, leśną, rybacką i łowiecką";

2) "realizacji przedsięwzięć mogących znacząco oddziaływać na środowisko w rozumieniu przepisów ustawy z dnia 3 października 2008 r. o udostępnianiu informacji o środowisku i jego ochronie, udziale społeczeństwa w ochronie środowiska oraz o ocenach oddziaływania na środowisko; przy czym, zakaz ten nie dotyczy realizacji przedsięwzięć mogących znacząco oddziaływać na środowisko, dla których przeprowadzona ocena oddziaływania na środowisko wykaże brak znacząco negatywnego wpływu na ochronę przyrody dla której został on powołany.

3) "likwidowania i niszczenia zadrzewień śródpolnych, przydrożnych i nadwodnych, jeżeli nie wynikają one z potrzeby ochrony przeciwpowodziowej i zapewnienia bezpieczeństwa ruchu drogowego lub wodnego lub budowy, odbudowy, utrzymania, remontów lub naprawy urządzeń wodnych";

4) "wydobycia do celów gospodarczych skał, w tym torfu, oraz skamieniałości, w tym kopalnych szczątków roślin i zwierząt, a także minerałów i bursztynu";

5) "wykonywania prac ziemnych trwale zniekształcających rzeźbę terenu, z wyjątkiem prac związanych z zabezpieczeniem przeciwsztormowym, przeciwpowodziowym lub przeciwosuwiskowym lub utrzymaniem, budową, odbudową, naprawą lub remontem urządzeń wodnych";

6) "dokonywania zmian stosunków wodnych, jeżeli służą innym celom niż ochrona przyrody lub zrównoważone wykorzystanie użytków rolnych i leśnych oraz racjonalna gospodarka wodna lub rybacka";

7) "likwidowania naturalnych zbiorników wodnych, starorzeczy i obszarów wodno-błotnych;

8) lokalizowania obiektów budowlanych w pasie szerokości 100 m od linii brzegów rzek, jezior i innych zbiorników wodnych, z wyjątkiem urządzeń wodnych oraz obiektów służących prowadzeniu racjonalnej gospodarki rolnej, leśnej lub rybackiej";

9) "lokalizowania obiektów budowlanych w pasie szerokości 200 m od linii brzegów klifowych oraz w pasie technicznym brzegu morskiego".

Nadmienia się, że zakaz dotyczący pkt 8 i pkt 9 nie dotyczy terenów dla których plan zagospodarowania przestrzennego lub studium uwarunkowań i kierunków zagospodarowania przestrzennego przewiduje możliwość lokalizowania obiektów budowlanych w pasie szerokości 100 m od linii brzegów rzek, jezior i innych zbiorników wodnych oraz obiektów budowlanych w pasie szerokości 200 m od linii brzegów klifowych oraz w pasie technicznym brzegu morskiego.

7.5 Obszar Natura 2000 - sąsiaduje w północnej części obszaru zmiany miejscowego planu zagospodarowania przestrzennego objętego niniejszą prognozą (załącznik Nr 3) z Obszarem Natura 2000 "Dolina Wieprzy i Studnicy" oznaczonym symbolem PLH220038 stanowiącym typ ostoi B Dyrektywy Siedliskowej, będącej wydzielonym obszarem mającym znaczenie dla Wspólnoty, bez żadnych połączeń z innymi obszarami Natura 2000. Obejmuje on 21 typów siedlisk z Załącznika I Dyrektywy Rady 92/43/EWG i jest szczególnie ważny dla zachowania jezior lobeliowych i dystroficznych zbiorników wodnych. Wydzielony w dyrektywie obszar obejmuje część dolin rzeki Wieprzy i Studnicy, od źródeł koło Wałdowa i Miastka, aż po miejscowość Staniewice koło Sławna, wraz z dużymi fragmentami zlewni tych rzek, w tym terenami źródłkowymi. Rzeka Wieprza i Studnica są rzekami o naturalnym charakterze, będące w bardzo niewielkim stopniu przekształcone przez człowieka. Wzniesienia morenowe w otoczeniu dolin, w niektórych miejscach dochodzą do ponad 200 m n.p.m. Przełomowe odcinki tych rzek mają podgórski charakter. Szczególnie głęboko wcięta jest rynna rzeki Wieprzy (od źródeł do Bożanki). W zlewni Wieprzy zachowały się duże połacie mokradeł, oraz torfowiska wysokie i bory bagienne (teren rezerwatu Torfowisko Potoczek). W dolinach rzek objętych obszarem Natura 2000 występują starorzecza, mezotroficzne i dystroficzne jeziora, niektóre otoczone torfowiskami mechowiskowymi i podmokłymi oraz świeżymi

łąkami. Występuje tu także jezioro lobeliowe (j. Byczyńskie). Na terenach bezodpływowych, liczne są małe mszary i oczka dystroficzne. Cały obszar charakteryzuje się dużą lesistością. Strome zbocza (Pradolina Pomorska) i liczne wąwozy są porośnięte grądami oraz kwaśnymi i żyznymi buczynami, a w obszarach źródliskowych występują olsy źródliskowe i podgórskie łągi.

Przewidywane zagrożenia dotyczące poddanego analizie obszaru Natura 2000 to - występujące:

1) na poziomie wysokim - wycinki lasów oraz brak wypasu łąk i pastwisk;
2) na poziomie średnim - akwakultura morska i słodkowodna oraz tamy, wały, sztuczne plaże, a także występujące jednocześnie na obu poziomach zanieczyszczenia mieszane. Ponadto do zagrożeń zaliczyć można również wędkarstwo - intensywny połów ryb, co może prowadzić do zaburzeń istniejącego ekosystemu, przekształcenia fitocenozy w wyniku naturalnych procesów sukcesyjnych powodujących zanik typowych biotopów, będącymi naturalnymi siedliskami unikalnej flory i rzadkich gatunków ptaków. Presja drapieżników jest przyczyną dużych strat w lęgach wielu ptaków. Porzucanie tradycyjnych sposobów użytkowania ziemi (wypas i koszenie) umożliwia rozwój szuwarów trzcinowych i wysokich, kępiastych traw. Oddziaływania antropogeniczne: kłusownictwo, zanieczyszczenia środowiska (bliskość portu, dzikie wysypiska odpadów). Informuje się również, że dla obszaru Natura 2000 "Dolina Wieprzy i Studnicy" PLH220038 został opracowany na podstawie art. 28 ust. 5 ustawy z dnia 16 kwietnia 2004 r. o ochronie przyrody (t.j. Dz. U. z 2013 poz. 627 z późn. zm.) plan zadań ochronnych przyjęty Zarządzeniem Regionalnego Dyrektora Ochrony Środowiska w Gdańsku i Regionalnego Dyrektora Ochrony Środowiska w Szczecinie z dnia 6 maja 2014 r. w sprawie ustanowienia planu zadań ochronnych dla obszaru Natura 2000 "Dolina Wieprzy i Studnicy" PLH 220038 (Dz. Urz. Woj. Zachodniopomorskiego, poz. 2098). Wskazuje on na identyfikację istniejących i potencjalnych zagrożeń dla zachowania właściwego stanu ochrony siedlisk przyrodniczych oraz gatunków zwierząt i ich siedlisk będących przedmiotami ochrony, a także na cele działań ochronnych oraz działania ochronne ze wskazaniem podmiotów odpowiedzialnych za ich wykonanie i obszarów ich wdrażania. Wskazane działania przyjętego planu zadań ochrony czynnej dotyczą głównie stworzenia warunków dla zachowania siedliska poprzez odmładzanie starorzeczy, usunięcie odpadów, utrzymanie tradycyjnych ekstensywnych form gospodarowania oraz niedopuszczenie sukcesji roślinnej, zahamowanie sukcesji roślin obcych dla siedliska, zapobieganie eutrofizacji jezior poprzez niedopuszczenie do bezpośredniego spływu powierzchniowego zanieczyszczeń z pól i dróg, zapobieganie negatywnemu wpływowi intensywnej gospodarki rybackiej poprzez jej dostosowanie do specyfiki siedlisk, przebudowę drzewostanów na zgodne z typem siedliska.

Zgodnie z wykonaną na potrzeby PZO dokumentacją w zakresie zmian objętych zmianą planu nie stwierdzono występowania siedlisk dla których wyznaczono obszar Natura 2000 i tym samym stanowisk gatunków, stanowiących przedmiot jego ochrony.

Przedmiotowe przedsięwzięcie nie narusza integralności wyznaczonych obszarów, a tym bardziej nie naruszy jego powiązań z innymi wyznaczonymi obszarami.

Mając na uwadze powyższe, podsumowując i jednocześnie oceniając istniejące problemy ochrony środowiska z punktu widzenia realizacji zmiany miejscowego planu zagospodarowania przestrzennego stwierdza się, że właściwa realizacja poddanego analizie projektu planu nie będzie miała żadnego wpływu na sąsiadujący obszar Natura 2000 i siedliska w nim występujące.

7.6 Pomniki Przyrody – nie występują na terenie zmiany miejscowego planu zagospodarowania przestrzennego objętego niniejszą prognozą.

7.7 Stanowiska Dokumentacyjne – nie występują na terenie zmiany miejscowego planu zagospodarowania przestrzennego objętego niniejszą prognozą.

- 7.8 **Użytki Ekologiczne** – nie występują na terenie zmiany miejscowego planu zagospodarowania przestrzennego objętego niniejszą prognozą.
- 7.9 **Zespoły Przyrodniczo-Krajobrazowe** – nie występują na terenie zmiany miejscowego planu zagospodarowania przestrzennego objętego niniejszą prognozą.
- 7.10 **Ochrona gatunkowa roślin, zwierząt i grzybów** – Zgodnie z ekofizjografią oraz Waloryzacją przyrodniczą Woj. Zachodniopomorskiego (załącznik Nr 1 i Nr 2) na teren objęty zmianą planu w jego południowo wschodniej części zaobserwowano występowanie żaby jeziorkowej, żaby trawnej i żaba wodna. Jednak wprowadzona zmiana planu w ściśle określonym zakresie nie będzie niosła za sobą negatywnego wpływu na ich występowanie i możliwość rozrodu.
- 7.11 **Obszar i teren górniczy** – nie wchodzi w zakres zmiany miejscowego planu zagospodarowania przestrzennego objętego niniejszą prognozą.
- 7.12 **Strefy ochrony uzdrowiska** – nie występują na terenie zmiany miejscowego planu zagospodarowania przestrzennego objętego niniejszą prognozą.
- 7.13 **Strefy ochrony konserwatorskiej i archeologicznej** – nie występują na terenie zmiany miejscowego planu zagospodarowania przestrzennego objętego niniejszą prognozą.
- 8. Cele ochrony środowiska ustanowione na szczeblu międzynarodowym, wspólnotowym i krajowym, istotne z punktu widzenia projektowanego dokumentu, oraz sposoby, w jakich te cele i inne problemy środowiska zostały uwzględnione podczas opracowywania dokumentu.**

Zmiana miejscowego planu zagospodarowania przestrzennego w zakresie intensywności zabudowy, dopuszczalnej powierzchni zabudowy działki budowlanej oraz minimalnej powierzchni nowo wydzielonych działek budowlanych na terenach zabudowy mieszkaniowej jednorodzinnej z usługami, a także zmniejszenie szerokości dróg wewnętrznych, oraz zmniejszenie szerokości strefy wyłączonej z zabudowy, położonej wzdłuż osi kompozycyjnej obszaru objętego zmianą planu dla którego, opracowany jest niniejszy suplement prognozy oddziaływania na środowisko przyrodnicze, została opracowana, w taki sposób, aby uwzględniała wszystkie cele zawarte w obowiązujących dyrektywach krajów członkowskich Unii Europejskiej, a także opartych na nich aktach prawa polskiego i innych aktach dotyczących ochrony środowiska ustanowionych na szczeblu krajowym.

Zaznaczyć tu należy również, że zmiana planu jest wyłącznie punktowa i należy ją rozpatrywać w całości, z przyjętym wcześniej i obowiązującym po dziś dzień miejscowym planem zagospodarowania przestrzennego.

- 9. Przewidywane znaczące oddziaływania, w tym oddziaływania bezpośrednie, pośrednie, wtórne, skumulowane, krótkoterminowe, średnioterminowe i długoterminowe, stałe i chwilowe oraz pozytywne i negatywne, na integralność obszaru będącego przedmiotem zmiany planu, a także na środowisko z uwzględnieniem zależności między poszczególnymi elementami środowiska oraz oddziaływaniami na te elementy wzajemnie.**

Przedmiotowa zmiana miejscowego planu zagospodarowania przestrzennego dla jednostki strukturalnej E – Darłowo Wschodnie położonej na obszarze Gminy Miasto Darłowo - obszar E1 została sporządzona w taki sposób, aby nie występowały na jej terenie

żadne znaczące oddziaływania na środowisko przyrodnicze zarówno w granicach jego opracowania jak i poza nim.

Informuje się, że poddana analizie zmiana miejscowego planu w zakresie wyłącznie parametrów nie przewiduje jakichkolwiek negatywnych oddziaływań na różnorodność biologiczną, ludzi, rośliny i zwierzęta, wodę, powietrze, powierzchnię ziemi, krajobraz, klimat, zasoby naturalne, zabytki i dobra materialne.

Mając na uwadze powyższe stwierdza się, że planowane zamierzenia zmiany planu mają na celu realizację oczekiwań mieszkańców miasta jak i potencjalnych inwestorów bez zbędnej ingerencji w dotychczasowe środowisko przyrodnicze.

Informuje się również, że jakiegokolwiek inwestycje, które mogą mieć wpływ na środowisko przyrodnicze będą, wymagały już na etapie projektowym danej inwestycji sporządzenia w odpowiednim zakresie raportu oddziaływania na środowisko, a tym samym uzyskania od odpowiednich organów decyzji o środowiskowych uwarunkowaniach.

Zestawienie tabelaryczne wpływu zmian zapisów mpzp dla jednostki strukturalnej E – Darłowo Wschodnie położonej na obszarze Gminy Miasto Darłowo - obszar E1 z zakresu Ochrony Krajobrazu na poszczególne komponenty środowiska, zdrowie i dobra kultury.

| Cel zadania | Zadanie | Przewidywane znaczące oddziaływania (w tym oddziaływania bezpośrednie, pośrednie, wtórne, skumulowane, krótkoterminowe, średnioterminowe i długoterminowe, stałe i chwilowe oraz pozytywne i negatywne) na następujące aspekty środowiska: | | | | | | | | | | |
|--------------------|--|--|--------------------------|---------------|-----------|---------|------|------------------|-----------|---------------------------|-------------------|---------------|
| | | Obszary Natura 2000 | Różnorodność biologiczna | Zdrowie ludzi | Zwierzęta | Rośliny | Wody | Jakość powietrza | Krajobraz | Powierzchnia ziemi/głębia | Klimat akustyczny | Dobra Kultury |
| Ochrona Krajobrazu | Zmiana (zwiększenie) intensywności zabudowy | 0 | 0 | 0 | 0 | 0 | 0 | 0 | 0 | - | 0 | 0 |
| | zmiana dopuszczalnej powierzchni zabudowy działki budowlanej | 0 | - | 0 | 0 | - | 0 | 0 | 0 | - | 0 | 0 |
| | zmiana minimalnej powierzchni nowo wydzielonych działek budowlanych na terenach zabudowy mieszkaniowej jednorodzinnej z usługami | 0 | 0 | 0 | 0 | 0 | 0 | 0 | 0 | 0 | 0 | 0 |
| | zmniejszenie szerokości dróg wewnętrznych | 0 | + | 0 | + | + | 0 | + | + | + | 0 | 0 |
| | zmniejszenie szerokości strefy wyłączonej z zabudowy, położonej wzdłuż osi kompozycyjnej | 0 | 0 | 0 | 0 | 0 | 0 | 0 | + | 0 | 0 | 0 |

"+" oddziaływanie pozytywne, "-" oddziaływanie negatywne, "0" brak oddziaływania

W związku z powyższym stwierdzić należy że, wprowadzona zmiana nie spowoduje

również wystąpienia jakichkolwiek negatywnych oddziaływań, jak również nie będzie źródłem transgranicznego oddziaływania na środowisko z uwagi na znaczną odległość od granic państwa i jedynie lokalne oddziaływanie.

Planowana zmiana, ze względu na jej rodzaj i skalę nie spowoduje wystąpienia ryzyka dla zdrowia ludzi i zagrożenia dla środowiska.

W związku z powyższym należy przypuszczać, że ustalenia zmiany planu nie wpłyną na środowisko przyrodnicze.

10. Przewidywane metody analizy realizacji postanowień zmiany miejscowego planu zagospodarowania przestrzennego, a także częstotliwości jej przeprowadzania.

Nie przewiduje się określenia metody analizy realizacji postanowień zmiany miejscowego planu zagospodarowania przestrzennego, a także częstotliwości ich przeprowadzania.

Realizacja postanowień omawianych opracowań będzie wiązała się z planowaną Strategią Rozwoju Gminy Miasto Darłowo oraz zainteresowaniem inwestycyjnym ludności, czyli potencjalnych inwestorów, chcących mieć wpływ na rozwój tej części miasta Darłowa.

11. Przedstawienie rozwiązań alternatywnych do rozwiązań zawartych w projektowanym dokumencie wraz z uzasadnieniem ich wyboru oraz opis metod dokonania oceny prowadzącej do tego wyboru, w tym także wskazania napotkanych trudności wynikających z niedostatków techniki lub luk we współczesnej wiedzy.

Po przeanalizowaniu ustaleń zmiany miejscowego planu zagospodarowania przestrzennego nie stwierdzono konieczności przyjęcia rozwiązań alternatywnych.

12. Informacje o możliwym transgranicznym oddziaływaniu na środowisko.

Realizacja ustaleń zmiany miejscowego planu zagospodarowania przestrzennego dla jednostki strukturalnej E – Darłowo Wschodnie położonej na obszarze Gminy Miasto Darłowo - obszar E1 nie będzie miała wpływu na środowisko poza granicami niniejszego opracowania, a tym bardziej na oddziaływanie transgraniczne.

13. Wnioski i zalecenia mające na celu zapobieganie, ograniczanie lub kompensację przyrodniczą negatywnych oddziaływań, mogących być rezultatem realizacji zmiany miejscowego planu zagospodarowania przestrzennego.

Zmiana miejscowego planu zagospodarowania przestrzennego dla jednostki strukturalnej E – Darłowo Wschodnie położonej na obszarze Gminy Miasto Darłowo - obszar E1 w ściśle określonym zakresie ustala właściwe, niesprzeczne z kierunkami zmiany Studium uwarunkowań i kierunków zagospodarowania przestrzennego gminy Miasto Darłowo zapisy treści ustaleń planu, bez zmian pozostałych ustaleń zapisanych w obowiązującej dotychczas uchwale.

Zgodnie z przeprowadzoną analizą zapisów projektu zmiany planu w stosunku do skali całości projektowanego zagospodarowania stwierdza się, że wprowadzona zmiana nie będzie miała żadnego wpływu na środowisko przyrodnicze.

W uchwale Nr VI/58/2015 Rady Miejskiej w Darłowie z dnia 14 maja 2015 r. w sprawie miejscowego planu zagospodarowania przestrzennego dla jednostki strukturalnej E - Darłowo Wschodnie położonej na obszarze Gminy Miasto Darłowo - obszar E1 w Rozdziale 3 wprowadza zmianę planu wprowadza następujące zmiany:

- 1) w § 12 pkt 2:
 - a) lit. j otrzymuje brzmienie:

- „j) dla określonej na rysunku osi kompozycyjnej na odcinku od terenu 22KDW do 16KDD obowiązuje zachowanie wolnego od zabudowy korytarza o szerokości minimum 6,0 m na każdą stronę osi”,
- b) lit. l otrzymuje brzmienie:
"l) powierzchnia zabudowy - dla zabudowy wolnostojącej do 40%, dla zabudowy szeregowej do 50% powierzchni działki",
- c) lit. q otrzymuje brzmienie:
"q) wskaźnik intensywności zabudowy działki:
– dla zabudowy wolnostojącej - do 0,8,
– dla zabudowy szeregowej - do 1,0";
- 2) w § 12 pkt 3 lit. a otrzymuje brzmienie:
"a) minimalna szerokość frontu wydzielanej działki dla zabudowy wolnostojącej 20,0 m oraz 8,0 m dla zabudowy szeregowej",
- 3) w § 12 pkt 4 lit. a i lit. b otrzymują brzmienie:
"a) dla zabudowy wolnostojącej 500,0 m²,
b) dla zabudowy szeregowej 250,0 m²";
- 4) w § 12 pkt 6 lit. lit. b otrzymuje brzmienie:
"b) na terenach 1MN/U, 2MN/U, 3MN/U dopuszcza się wydzielenie i obsługę komunikacyjną z dróg wewnętrznych o minimalnej szerokości 8,0 m w liniach rozgraniczających";
- 5) w § 13 pkt 2 lit. i otrzymuje brzmienie:
"i) wskaźnik intensywności zabudowy działki: do 0,3",
- 6) w § 13 pkt 6 lit. b otrzymuje brzmienie:
"b) dopuszcza się wydzielenie w obrębie terenu dróg wewnętrznych o minimalnej szerokości 8,0 m w liniach rozgraniczających".

W związku z powyższym w ujęciu całościowym planu, dla osiągnięcia jak najmniejszych negatywnych skutków oddziaływania projektowanych inwestycji na środowisko przyrodnicze niezbędne jest przestrzeganie ustaleń planu i prognozy oddziaływania na środowisko jako całości oraz właściwe zastosowanie się do zasad korzystania ze środowiska.

Reasumując:

Zastosowanie się do niniejszej prognozy oraz ustaleń miejscowego planu zagospodarowania przestrzennego dla jednostki strukturalnej E – Darłowo Wschodnie położonej na obszarze Gminy Miasto Darłowo - obszar E1 na obszarze obejmującym powierzchnię 34,9 ha, a także właściwej kontroli nowo powstałych inwestycji przez odpowiednie służby wojewódzkie i samorządowe, zapewni spełnienie wymagań ochrony środowiska oraz ładu przestrzennego dla analizowanego obszaru.

W związku z powyższym projekt miejscowego planu zagospodarowania przestrzennego jak i jego zmiany należy uznać za zgodny z zasadami ochrony środowiska.

Dla zachowania równowagi środowiska przyrodniczego na analizowanym obszarze niezbędne jest przestrzeganie ustaleń planu (w wersji tekstu jednolitego) i prognozy oddziaływania na środowisko dotyczących właściwych zasad korzystania ze środowiska.

14. Streszczenie w języku niespecjalistycznym.

Suplement do prognozy oddziaływania na środowisko został opracowany dla potrzeb **miejscowego planu zagospodarowania przestrzennego dla jednostki strukturalnej E – Darłowo Wschodnie położonej na obszarze Gminy Miasto Darłowo - obszar E1** wywołany Uchwałą Nr XXXI/242/2016 Rady Miejskiej w Darłowie z dnia 29 grudnia 2016 r., nie naruszając tym samym ustaleń Studium uwarunkowań i kierunków zagospodarowania przestrzennego Miasta Darłowa, uchwalonego uchwałą XLI/360/10 Rady Miejskiej w Darłowie z dnia 8 lutego 2010 r. w sprawie zmiany „Studium uwarunkowań i kierunków zagospodarowania przestrzennego gminy Miasto Darłowo”.

Przy sporządzaniu niniejszego opracowania suplementu do prognozy oddziaływania na środowisko wzięto pod uwagę posiadaną wiedzę o terenie oraz ustalenia realizacyjne części tekstowej miejscowego planu zagospodarowania przestrzennego jak i projektu jego zmiany.

Wykazano, że głównym zadaniem zmiany miejscowego planu zagospodarowania przestrzennego jest zmiana punktowych zapisów dotyczących ustaleń planu w zakresie: intensywności zabudowy, dopuszczalnej powierzchni zabudowy działki budowlanej bez zmiany zapisów dotychczasowej minimalnej powierzchni biologicznie czynnej, która pozostaje na dotychczasowym poziomie i wynosi 40% powierzchni działki oraz zmiany minimalnej powierzchni nowo wydzielonych działek budowlanych na terenach zabudowy mieszkaniowej jednorodzinnej z usługami, a także zmniejszenie szerokości dróg wewnętrznych, oraz zmniejszenie szerokości strefy wyłączonej z zabudowy, położonej wzdłuż osi kompozycyjnej o 5m od osi.

Miejscowy plan zagospodarowania przestrzennego dla jednostki strukturalnej E - Darłowo Wschodnie położonej na obszarze Gminy Miasto Darłowo - obszar E1 przyjęty uchwałą Nr VI/58/2015 Rady Miejskiej w Darłowie z dnia 14 maja 2015 r. zachowuje swoją moc, z uwzględnieniem zmian wprowadzonych niniejszą uchwałą.

Wykazano również, że planowane zmiany planu uwzględniają aspekty środowiskowe i umożliwiają realizację tego planu bez negatywnego wpływu na środowisko.

W związku z powyższym dzięki przedmiotowym zmianom realizacja przedsięwzięć przewidzianych, w tym planie docelowo będzie możliwa w najbliższym czasie.

Zmiana planu dotyczy terenu położonego w południowo wschodniej części miasta Darłowa.

PODSUMOWUJĄC:

Prawidłowo zrealizowana zmiana miejscowego planu zagospodarowania przestrzennego nie będzie miała negatywnego wpływu na istniejące środowisko przyrodnicze.

Na obszarze opracowania planu nie przewiduje się powstawania konfliktów przestrzennych.

Realizacja zmiany miejscowego planu jest odpowiedzią na potrzeby społeczeństwa, a wprowadzona zmiana powinna bezpośrednio służyć mieszkańcom.