

# **PROGNOZA ODDZIAŁYWANIA NA ŚRODOWISKO**

***PLANU ZAGOSPODAROWANIA PRZESTRZENNEGO  
Gminy Miasta Darłowo  
dla jednostki strukturalnej A - Darłowo Południe –  
obszar A8.***

grudzień 2025

## Spis treści

<b>1. INFORMACJE O ZAWARTOŚCI, GŁÓWNYCH CELACH PROJEKTOWANEGO DOKUMENTU ORAZ JEGO POWIĄZANIACH Z INNYMI DOKUMENTAMI. ....</b>	<b>4</b>
<b>2. METODY SPORZĄDZANIA PROGNOZY.....</b>	<b>7</b>
<b>3. CHARAKTERYSTYKA ORAZ STAN ŚRODOWISKA NA OBSZARZE OBJĘTYM PROJEKTEM PLANU ORAZ OCENA JEGO STANU W PRZYPADKU BRAKU REALIZACJI USTALEŃ PLANU. ....</b>	<b>7</b>
<i>3.1. Rzeźba terenu. Warunki geologiczne i gruntowo - wodne. ....</i>	<i>7</i>
<i>3.2. Gleby. ....</i>	<i>9</i>
<i>3.3. Warunki hydrogeologiczne i wody powierzchniowe. ....</i>	<i>10</i>
<i>3.4. Warunki klimatyczne. ....</i>	<i>10</i>
<i>3.5. Wody powierzchniowe. ....</i>	<i>11</i>
<i>3.6. Wody podziemne.....</i>	<i>12</i>
<i>3.7. Powietrze atmosferyczne.....</i>	<i>12</i>
<i>3.8. Flora i fauna w obszarze opracowania. ....</i>	<i>13</i>
<i>3.9. Stan środowiska na obszarach objętych przewidywanym znaczącym oddziaływaniem. ....</i>	<i>14</i>
<b>4. ISTNIEJĄCE STAN ŚRODOWISKA ORAZ PROBLEMY ŚRODOWISKA ISTOTNE Z PUNKTU WIDZENIA REALIZACJI PROJEKTOWANEGO DOKUMENTU ORAZ JEGO POTENCJALNE ZMIANY W PRZYPADKU BRAKU REALIZACJI PROJEKTOWANEGO DOKUMENTU.....</b>	<b>15</b>
<b>5. CELE OCHRONY ŚRODOWISKA USTANOWIONE NA SZCZEBLU MIĘDZYNARODOWYM, WSÓLNOTOWYM I KRAJOWYM ISTOTNE Z PUNKTU WIDZENIA PROJEKTOWANEGO DOKUMENTU ORAZ SPOSOBY W JAKICH TE CELE I INNE PROBLEMY OCHRONY ŚRODOWISKA ZOSTAŁY UWZGLĘDNIONE PODCZAS OPRACOWYWANIA DOKUMENTU. ...</b>	<b>15</b>
<b>6. OCENA PRZEWIDYWANYCH ODDZIAŁYWAŃ NA POSZCZEGÓLNE KOMPONENTY ŚRODOWISKA. ....</b>	<b>19</b>
<i>6.1. Prognoza wpływu na świat roślinny i zwierzęcy w tym obszary sieci NATURA 2000. ....</i>	<i>21</i>
<i>6.2. Prognoza wpływu na glebę, rzeźbę i wartości krajobrazowe. ....</i>	<i>23</i>
<i>6.3. Prognoza wpływu na wody podziemne i powierzchniowe. ....</i>	<i>24</i>
<i>6.4. Prognoza zagrożenia elektromagnetycznym promieniowaniem niejonizującym. ....</i>	<i>24</i>
<i>6.5. Prognoza skutków realizacji ustaleń planu na stan klimatu akustycznego. ....</i>	<i>24</i>
<i>6.6. Prognoza w zakresie zanieczyszczenia powietrza. ....</i>	<i>25</i>
<i>6.7. Oddziaływanie na dziedzictwo kulturowe.....</i>	<i>25</i>
<i>6.8. Oddziaływanie na zdrowie ludzi. ....</i>	<i>25</i>
<i>6.9. Oddziaływanie na dobra materialne. ....</i>	<i>26</i>
<b>7. CHARAKTERYSTYKA ROZWIĄZAŃ MAJĄCYCH NA CELU ZAPOBIEGANIE, OGRANICZANIE LUB KOMPENSACJĘ PRZYRODNICZĄ NEGATYWNYCH ODDZIAŁYWAŃ NA ŚRODOWISKO, MOGĄCYCH BYĆ REZULTATEM PROJEKTOWANEGO DOKUMENTU.....</b>	<b>26</b>
<b>8. CHARAKTERYSTYKA ROZWIĄZAŃ ALTERNATYWNYCH DO ROZWIĄZAŃ ZAWARTYCH W PROJEKTOWANYM DOKUMENCIE WRAZ Z UZASADNIENIEM ICH WYBORU ORAZ OPIS METOD DOKONANIA OCENY PROWADZĄCEJ DO TEGO WYBORU. ....</b>	<b>27</b>

<b>9. INFORMACJE O MOŻLIWYM TRANSGRANICZNYM ODDZIAŁYWANIU NA ŚRODOWISKO.</b> .....	<b>27</b>
<b>10. INFORMACJE O PRZEWIDYWANYCH METODACH ANALIZY REALIZACJI PROJEKTOWANEGO DOKUMENTU ORAZ CZĘSTOTLIWOŚCI JEJ PRZEPROWADZANIA.....</b>	<b>27</b>
<b>11. NIETECHNICZNE STRESZCZENIE INFORMACJI ZAWARTYCH W PROGNOZIE.....</b>	<b>28</b>
<b>12. SPIS RYCIN.....</b>	<b>29</b>

## **1. Informacje o zawartości, głównych celach projektowanego dokumentu oraz jego powiązaniach z innymi dokumentami.**

Przedmiotowe opracowanie jest oceną potencjalnych skutków dla środowiska przyrodniczego i walorów środowiskowych realizacji ustaleń dokonanych w planie zagospodarowania przestrzennego Gminy Miasto Darłowo, w zakresie jego opracowania, zgodnego z uchwałą Nr XIII/91/2024 Rady Miejskiej w Darłowie z dnia 19 grudnia 2024 r. w sprawie przystąpienia do sporządzenia miejscowego planu zagospodarowania przestrzennego dla jednostki strukturalnej A - Darłowo Południe położonej na obszarze Gminy Miasto Darłowo - obszar A8.

Teren objęty planem znajduje się w północnej części Darłowa, na zachód od ulicy Lotników prowadzącej do Darłówka Zachodniego, częściowo przylega do ulicy Portowej i obejmuje obszar 19,28 ha, położony jest w granicach obrębu 0009 Darłowo.

Projekt planu zagospodarowania przestrzennego, stosownie do uchwały Nr XIII/91/2024 Rady Miejskiej w Darłowie z dnia 19 grudnia 2024 r. przygotował urbanista Daniel Załuski z zespołem.

Zgodnie z ustawą z dnia 03. października 2008 r. o udostępnianiu informacji o środowisku i jego ochronie, udziale społeczeństwa w ochronie środowiska oraz o ocenach oddziaływania na środowisko ( Dz. U. z 2024 r., poz. 1112 z późn. zm.), sporządzenie projektu planu zagospodarowania przestrzennego gminy wymaga przeprowadzenia strategicznej oceny oddziaływania na środowisko, w ramach której sporządza się prognozę oddziaływania na środowisko ( art. 46, pkt 1 i art.51 ustawy jak wyżej).

Zakres prognozy oddziaływania na środowisko została uzgodniony z organami, o których mowa w art. 57 i 58 cytowanej wyżej ustawy, tj. z Państwowym Powiatowym Inspektorem Sanitarnym oraz Regionalnym Dyrektorem Ochrony Środowiska.



Ryc.1. Lokalizacja opracowania na tle województwa zachodniopomorskiego (źródło: <http://geoserwis.gdos.gov.pl/mapy/>)

Dla analizowanego terenu obowiązuje plan zagospodarowania przestrzennego, uchwalony przez Radę Miejską w Darłowie w 2007 roku:

uchwałą nr IV/30/07 Rady Miejskiej w Darłowie z dnia 6 lutego 2007 r. w sprawie uchwalenia miejscowego planu zagospodarowania przestrzennego dla jednostki strukturalnej A – Darłowo Południe położonej na obszarze Gminy Miasto Darłowo, zatwierdzony uchwałą (Dz. Urz. Woj. Zach. - Pom. z 2007 r. Nr 39, poz. 560),

oraz Studium uwarunkowań i kierunków zagospodarowania przestrzennego Gminy Miasto Darłowo (uchwałą nr XIII/88/2024 Rady Miejskiej w Darłowie z dnia 19 grudnia 2024 r.), którego ustalenia są spójne z analizowanym opracowaniem planistycznym.

Opracowywany plan zagospodarowania przestrzennego ma charakter dokumentu planistycznego, w którym określone zostaną zasady zagospodarowania. Plan zagospodarowania przestrzennego będzie aktem prawa miejscowego, na bazie którego będzie dokonywać się lokalizacji inwestycji. W obszarze opracowania plan wprowadza zmiany dotychczas obowiązujących funkcji – tereny zabudowy produkcyjno - magazynowej przeznaczając na tereny usług ( teren oznaczony w planie jako 1U), a w południowej części na tereny zabudowy mieszkaniowej jednorodzinnej lub usług. Poza tym dokonuje zmiany przeznaczenia w zachodniej części opracowania z terenów rolnych na teren obsługi komunikacji. Zmiana planu jest zgodna z oczekiwaniami i wnioskami właścicieli terenów, jak również władz samorządowych, które dążą do dywersyfikacji funkcji na terenie miasta.



## **2. Metody sporządzania prognozy.**

Określenie stopnia wpływu planu zagospodarowania przestrzennego, dotyczącego fragmentu Gminy Miasto Darłowo dokonano analizując następujące dokumenty i materiały:

- przedłożonych przy sporządzeniu planu zagospodarowania przestrzennego,
  - uchwała nr IV/30/07 Rady Miejskiej w Darłowie z dnia 6 lutego 2007 r. w sprawie uchwalenia miejscowego planu zagospodarowania przestrzennego dla jednostki strukturalnej A – Darłowo Południe położonej na obszarze Gminy Miasto Darłowo, zatwierdzony uchwałą (Dz. Urz. Woj. Zach. - Pom. z 2007 r. Nr 39, poz. 560),
  - Studium uwarunkowań i kierunków zagospodarowania przestrzennego Gminy Miasto Darłowo (uchwała nr XIII/88/2024 Rady Miejskiej w Darłowie z dnia 19 grudnia 2024 r.),
  - projekt planu,
  - Waloryzacja przyrodnicza Miasto Darłowo, Biuro Konserwacji Przyrody S.C, Dobrze, 2019 r.
  - Raporty o stanie środowiska w województwie zachodniopomorskim w latach 2017 – 2018 oraz Raport o stanie powietrza atmosferycznego w województwie zachodniopomorskim w 2023 roku.
- 
- Polityka ekologiczna państwa w latach 2030.
  - Centralny Rejestr Form Ochrony Przyrody – portal GDOŚ
  - Portal Geoserwis,
  - wizja lokalna.

W trakcie prac nad prognozą zastosowano metodę indukcyjno-opisową polegającą na łączeniu w całość zebranych informacji o środowisku i jego funkcjonowaniu, wykorzystano także wiedzę o funkcjonowaniu środowiska jako całości.

## **3. Charakterystyka oraz stan środowiska na obszarze objętym projektem planu oraz ocena jego stanu w przypadku braku realizacji ustaleń planu.**

### **3.1. Rzeźba terenu. Warunki geologiczne i gruntowo - wodne.**

Wg podziału fizyczno – geograficznego Polski (J. Kondracki, 2004) obszar miasta Darłowo znajduje się w obrębie dwóch jednostek: Pobrzeża Słowińskiego oraz Równiny Słupskiej. Obie jednostki bardzo czytelnie zaznaczają się w rzeźbie terenu. Niski ląd pobrzeża w części południowej zajmuje całą szerokość miasta, natomiast Równina Słupska to wysoko wyniesiona wysoczyzna morenowa w północno – wschodniej części gminy.

Pobrzeże Słowińskie to strefa nadmorska pasa wydmowego oraz doliny Wieprzy i Grabowej na jego zapleczu.

Równina Słupska to przede wszystkim wysoczyzna morenowa falista oraz płaska występująca na północny – wschód od Darłowa. Wysoczyzna morenowa falista osiąga wysokość około 20,0 m n.p.m., w części miasta lokalne jej nachylenia w kierunku morza wynoszą około 20°.

Wysoczyzna morenowa płaska to przylegający do Darłowa od północnego-wschodu fragment wysoczyzny, którą tworzy tutaj powierzchnia zastoiska lodowcowego.

Najbardziej płaskie i najniższe położone w obrębie miasta są równiny torfowe. Torfy pokrywają bardziej lub mniej miększą pokrywą tarasy zalewowe Wieprzy i Grabowej. Zajmują one znaczne obszary miasta. Lokalnie występują starorzecza zawodnione.

W powierzchni podłoża osadów czwartorzędowych występują osady trzeciorzędowe oraz kredowe. Osady kredowe to margle i wapień mastrychtu, odsłaniające się w bardzo wąskiej, ukierunkowanej południkowo rynnicy.

Poniżej osadów trzeciorzędowych występują osady starszych epok: kredy, triasu, permu, syluru, ordowiku, kambru oraz prekambriu.

Rozpatrywany obszar położony jest w obrębie Bloku Darłowa, który należy do Platformy Prekambryjskiej.

Od spągu trzeciorzęd stanowią następujące osady:

- eocen – iły, mułki oraz piaski glaukonitowe z konglomeratami fosforytów, grubość warstwy 22 m,
- oligocen – iły i mułki o grubości 20 m,
- miocen – mułki i piaski kwarcowe z wkładkami iłów o grubości dochodzącej do 75,0 m.

Spąg osadów trzeciorzędowych spoczywa na osadach kredy na głębokości 150,0 m p.p.m. Strop osadów trzeciorzędowych występuje na głębokości 30 m p.p.m. Miąższość osadu plejstocenu jest bardzo zmienna. W strefie wybrzeża wynosi ona na ogół 40 m, jedynie lokalnie w środkowej części obszaru miasta, grubość osadów jest większa niż 100 m i osiąga od 140,0 m w strefie brzegowej do 160,0 m na południowym skraju miasta. Tak duża miąższość tych osadów związana jest z głęboką i wąską rynną subglacialną ukierunkowaną generalnie południkowo. Rynna ta została wyrzeźbiona przez wody podlodowcowe w okresie zlodowacenia południowopolskiego. Do rynny tej na południowym skraju Darłowa uchodzi w kierunku wschodnim rynna o głębokości około 100 m.

Osady czwartorzędu to w znacznym stopniu osady lodowcowe (gliny) i wodnolodowcowe (piaski, piaski i żwiry) należące do zlodowaceń południowopolskich, środkowopolskich i północnopolskich. Miąższość tych osadów dochodzi do 160 m.

Powierzchniowe osady czwartorzędowe są wynikiem sedymentacji na etapie fazy pomorskiej ostatniego zlodowacenia.

Gliny zwałowe budujące większą część wysoczyzny morenowej posiadają grubość około 20,0 m. Barwa osadu jest jasnobrązowa. Lokalnie na glinie występują piaski gliniaste lub pokrywy torfów lub piasków humusowych w zagłębieniach wytopiskowych. Gliny na ogół są piaszczyste, lokalnie pylaste. Gliny występują też na południu od koryta Wieprzy, lecz są nisko położone. Gliny blisko koryta rzeki posiadają sączenia wód gruntowych.

Piaski, mułki i ility zastoiskowe występują na powierzchni wysoczyzny oraz niżej na południe od koryta Wieprzy. Piaski, miejscami ze żwirami, wodnolodowcowe tworzą pas osadów bezpośrednio w sąsiedztwie zastoiska, a także glin w Darłowie na południe od koryta Wieprzy. Grubość osadów maksymalnie dochodzi do 20 m. Piaski rzeczne tarasów nadzalewowych 1,0 – 3,0 m n.p. rzeki występują w dolinie Wieprzy w południowo – zachodniej części gminy. Grubość osadów dochodzi do 15,0 m.

Mułki (mady), piaski i żwiry koryt rzecznych występują w sąsiedztwie koryta Wieprzy, szczególnie rozległe są między Darłowem i Darłówkiem po obu stronach Wieprzy. Osady te narastały stopniowo w holocenie w przewarstwione są wielokrotnie torfami o grubości około 1,0 m.

Torfy występują w sąsiedztwie Grabowej w południowo-zachodniej części miasta, ale tworzą też cienką rozległą pokrywę w dolinie Wieprzy na ww. piaskach i żwirach rzecznych. Torfy pod względem genetycznym to przede wszystkim torfy niskie. Na wschodnim obrzeżu doliny, bezpośrednio na północ od Darłowa występują torfy przejściowe o grubości 2,0 m. Grubości torfów dochodzą do 5,0 m w dolinie Grabowej.

Piaski eoliczne występują w wydmach i w pokrywach na piaskach morskich.

W strefie brzegowej w dnie Bałtyku występują osady piaszczyste mierzejowe; dalej od brzegu występują gliny, które w okolicy Darłowa znajdują się na niewielkiej głębokości. Na glinach spoczywają piaski drobnoziarniste morskie morza lit orynowego, lokalnie ility muliste lodowcowo-morskie bałtyckiego jeziora lodowego.

Ukształtowanie terenu objętego planem i jego otoczenie jest mało zróżnicowane, bez żadnych deniwelacji i różnic wysokościowych.

### **3.2. Gleby.**

Utwory glebowe wykształciły się w zależności od zespołu czynników glebotwórczych – skały macierzystej, rzeźby terenu, klimatu, warunków hydrologicznych i roślinności. Pod względem genetycznym w gminie Miasto Darłowo dominują gleby brunatne oraz bielcowe wykształcone na utworach wodnolodowcowych i lodowcowych. Na rozpatrywanym terenie występują grunty sklasyfikowane jako ŁIII, RIIIa, RIIIb, RIVa, PsIII, dr, W, z uwagi na położenie w obrębie miasta nie wymagają one zgody na zmianę przeznaczenia na cele nierolnicze.

### **3.3. Warunki hydrogeologiczne i wody powierzchniowe.**

Teren planu zawiera się w zlewni rzeki Wieprzy, która przepływa na wschód od analizowanego terenu. Na omawianym obszarze jedynymi elementami sieci hydrograficznej jest rów melioracyjny.

Środkowa i północno-wschodnia część miasta pokryta jest utworami słabo przepuszczalnymi, co jest niekorzystne dla infiltracji wód opadowych, które po większych ulewach odprowadzane są do Bałtyku.

Zachodnia i południowa część gminy to doliny Wieprzy i Grabowej. Występują tu liczne podmokłości. Ujęcia głębinowe istnieją w Darłowie i DarłóWKu. W obszarze miasta w profilu geologicznym osadów czwartorzędowych dominują gliny, warstwy piasków i żwirów nie są bardzo rozległe.

Ujęcie miejskie w Darłowie posiada dwa piętra wodonośne: czwartorzędowe i trzeciorzędowe. Piętro czwartorzędowe ma dwa poziomy: przypowierzchniowe (do 4,0 – 8,0 m p.p.t.) i podglinowe na głębokości 35,0 – 50,0 m p.p.t.

W rejonie Darłowa występuje także kredowe piętro wodonośne – warstwę stanowią wapienie i margle mastrychtu, ale żadna studnia na ujęciu nie sięga tego poziomu.

Na analizowanym terenie nie występuje ujęcie wód podziemnych, teren opracowania nie zawiera się w granicach stref ochrony bezpośredniej lub pośredniej ujęć wody.

Według „Mapy obszarów Głównych Zbiorników Wód Podziemnych (GZWP) w Polsce wymagających szczególnej ochrony”, obszar planu nie zawiera się w granicach tych zbiorników.

### **3.4. Warunki klimatyczne.**

Warunki klimatyczne obszaru Miasta Darłowa i jego okolicy są warunkowane przede wszystkim oddziaływaniem Bałtyku. Efektem zróżnicowania termicznego wód Bałtyku, wód jezior przy morskich oraz lądu jest występowanie bryzy morskiej i lądowej (cechującej się różnym stopniem wilgotności oraz zróżnicowaną obecnością cząsteczek chlorku sodu), łagodnymi zimami, chłodniejszymi miesiącami letnimi niż to ma miejsce w głębi lądu, późniejszą wiosną niż w porównaniu nawet z południową i środkową częścią województwa, dłuższą jesienią.

Wiatry wiejące z różnych kierunków stanowią przyczynę falowania wód morskich i przenoszenia przez wodę dużych ilości piasku i żwiru, osadzanego następnie w formie plaży oraz tworzenia wydym nadmorskich.

Obszar tej części województwa zachodniopomorskiego, zgodnie z podziałem dokonany przez Prawdzica (1962), wg ogólnie przyjętych podziałów Polski na krainy klimatyczne, znajduje się w I Krainie Klimatycznej – Nadmorskiej.

Wieloletnie wartości podstawowych elementów klimatu są następujące:

- suma rocznych opadów – 627 mm,
- temperatura średnia roczna – 7,5°C,
- temperatura średnia stycznia – -1°C,
- temperatura średnia lipca – 16,6°C,
- liczba dni z mrozem – 27,
- liczba dni z przymrozkami – 84,
- liczba dni upalnych – 8,
- liczba dni zimy – 88.

Mikroklimat Darłowa i okolic charakteryzuje się dużym nasłonecznieniem i znaczną wilgotnością powietrza. Ze względu na obecność w cząsteczkach wody cząsteczek jodu i soli kuchennej, unoszonych morską bryzą ta mieszanina wody i substancji chemicznych jest uważana za wybitnie leczniczą dla ludzi. Te walory doceniano już na początku XX w., kiedy to Darłówko stało się miejscowością wypoczynkową.

Analizując stan środowiska oparto się na dokumentach oceniających jego stan na podstawie przeprowadzonych badań, są to głównie Raporty o stanie środowiska w województwie zachodniopomorskim oraz dane zamieszczone na hydroportalu.

### **3.5. Wody powierzchniowe.**

Zgodnie z ustawą z dnia 20 lipca 20017 r. Prawo wodne (Dz. U. z 2023 r., poz. 1478 ze zm.) teren objęty opracowaniem położony na obszarze dorzecza Odry, w regionie Dolnej Odry i Przymorza Zachodniego. Dla tego dorzecza opracowany został Plan gospodarowania wodami (Dz. U. z 2023 r., poz. 335), który zgodnie z założeniami Ramowej Dyrektywy Wodnej stanowi dokument mający na celu usprawnienie procesu osiągnięcia celów środowiskowych. Teren opracowania mieści się w zlewni jednolitej części wód powierzchniowych rzecznych (Wieprza od Łękawicy do ujścia, kod JCWP RW6000144699), której stan/potencjał ekologiczny oceniono jako dobry, stan chemiczny – poniżej dobrego, stan ogólny JCWP – zły stan wód ( źródło: [https://wody.isok.gov.pl/imap\\_kzgw/?gpmmap=gpPGW](https://wody.isok.gov.pl/imap_kzgw/?gpmmap=gpPGW)) . Ustalono odstępstwo od terminu osiągnięcia celu środowiskowego ( odroczenie w czasie) – do 2027 roku oraz odstępstwo polegające na złagodzeniu celów środowiskowych ( w zakresie wskaźników benzo(a)piren(w)).

### **3.6. Wody podziemne.**

Obszar objęty projektem znajduje się w granicach Jednolitych Części Wód Podziemnych Nr 10 ( PLGW600010), położonym na obszarze występowania zwykłych wód podziemnych w granicach zlewni hydrograficznej Wieprzy i przyległych zlewni bezpośrednich z Bałtyku, o dobrym stanie chemicznym i ilościowym, a ocena ryzyka nieosiągnięcia celu środowiskowego – jest niezagrażona oraz stwierdzono brak przyczyn zagrożenia nieosiągnięcia celów środowiskowych .

### **3.7. Powietrze atmosferyczne.**

W roku 2023 na terenie województwa zachodniopomorskiego przeprowadzono ocenę jakości powietrza atmosferycznego. Województwo zachodniopomorskie zostało podzielone na strefy: aglomerację szczecińską, miasto Koszalin i strefę zachodniopomorską, do której zalicza się obszar gminy Darowo. Wynikiem oceny, zarówno pod kątem kryteriów dla ochrony zdrowia jak i kryteriów dla ochrony roślin, dla wszystkich substancji podlegających ocenie, jest zaliczenie strefy do jednej z poniższych klas:

- do klasy A – jeżeli stężenia zanieczyszczenia na terenie strefy nie przekraczają odpowiednio poziomu dopuszczalnego,;
- do klasy C – jeżeli stężenia zanieczyszczeń na terenie strefy przekraczają poziomy dopuszczalne,
- do klasy D1 – jeżeli poziom stężeń ozonu nie przekracza poziomu celu długoterminowego;
- do klasy D2 – jeżeli poziom stężeń ozonu przekracza poziom celu długoterminowego.

Zaliczenie strefy do określonej klasy zależy od stężeń zanieczyszczeń występujących na jej obszarze i wiąże się z wymaganiami dotyczącymi działań na rzecz poprawy jakości powietrza lub na rzecz utrzymania tej jakości.

W wyniku oceny:

- pod kątem ochrony roślin strefę zachodniopomorską:
  - dla SO, NO<sub>x</sub> i O<sub>3</sub> zaliczono do klasy A,
  - dla ozonu troposferycznego ( poziom celu długoterminowego) zaliczono do klasy D1;
- pod kątem ochrony zdrowia sklasyfikowano:
  - dla poziomu dopuszczalnego dwutlenku siarki, dwutlenku azotu, tlenku węgla, ołowiu, benzenu, oraz poziomu docelowego kadmu, arsenu, niklu – strefę zachodniopomorską w klasie A;

- - dla poziomu dopuszczalnego dla pyłu PM10 – strefę zachodniopomorską - w klasie C
- ze względu na przekroczenia poziomu docelowego benzo(a)pirenu w pyłe– zachodniopomorską w klasie C;
- dla celu długoterminowego ozonu – w klasie D2.

### **3.8. Flora i fauna w obszarze opracowania.**

Obszar opracowania położony jest w obszarze chronionego krajobrazu „Koszaliński Pas Nadmorski”, powołany ze względu na bogactwo przedstawicieli flory i fauny oraz różnorodność przyrodniczą, i krajobrazową. Na wschód od analizowanego terenu, w odległości ok. 0,5 km rozciąga się obszar Natura 2000 Dolina Wieprzy i Studnicy PLH220038, ponadto w odległości ok. 1,7 km na północny - zachód od analizowanego terenu występuje obszar specjalnej ochrony ptaków Natura 2000, kod PLB 990002 Przybrzeżne wody Bałtyku.

Sam obszar opracowania planu stanowią tereny niezabudowane ( za wyjątkiem działki w południowej części z zabudową usługową, towarzyszącą zabudowie mieszkaniowej), rozlokowane między ulicami Portową i Długą lub przylagające do ulicy Portowej ( teren 1KO), graniczące bezpośrednio ( od południa) z obszarami zarbanizowanymi i zabudowanymi ( zabudowa mieszkaniowa i usługowa), z dobrą dostępnością infrastruktury technicznej. W obszarze opracowania występują fragmenty pasów urządzonych dróg publicznych – od wschodu ul. Długa. Tereny opracowania stanowią częściowo tereny upraw polowych, częściowo odłogowane łąki o ubogim składzie gatunkowym, na których doszło do sukcesji roślinności dwuliściennej, gdzie fragmentami notujemy kępy wierzby oraz jeżyny i pokrzyw. W północnej części opracowania, wzdłuż rowu melioracyjnego nie objętego opracowaniem, występuje również trzcina pospolita.

#### **Fauna.**

Awifauna typowa dla obszarów zabudowy obrzeży miast. Wśród gatunków awifauny spotyka się w okolicy ptaki krukowate, jak wrona (*Corvus cornix*), sroka (*Pica pica*). Sikory reprezentowane są przez bogatkę (*Parus major*). W ciągu roku dominują wróbel (*Passer domesticus*) i szpak zwyczajny (*Sturnus vulgaris*), a okresowo mazurek (*Passer montanus*), dzwonec (*Carduelis chloris*), skowronek polny (*Alauda arvensis*). W obszarach sąsiednich do drogi spotykano ptaki krukowate, głównie wrony (*Corvus cornix*) i sroki (*Pica pica*).

Wymienieni przedstawiciele ornitofauny są objęci ochroną gatunkową na mocy Rozporządzenia Ministra Środowiska z dnia 16 grudnia 2016 r. w sprawie ochrony gatunkowej zwierząt (Dz. U. z 2022 r., poz. 2380).

Na miejscu opracowania nie zanotowano przedstawicieli herpetofauny i ssaków. Nie wyklucza się obecności ssaków charakterystycznych dla pól i łąk, tj. gatunków zajęczaków i myszokształtnych oraz saren i lisów.

Istniejący stan środowiska na analizowanym obszarze to wynik działalności człowieka w przeciągu ostatnich kilkudziesięciu lat. Stan sanitarny i fizyko – chemiczny wód powierzchniowych wskazuje na antropogeniczne pochodzenie zanieczyszczeń, brak lokalizacji w obszarze i rejonie opracowania zakładów przemysłowych, a także dużych ośrodków miejskich, przyczynia się do dobrego stanu powietrza atmosferycznego. Projektowany dokument – plan zagospodarowania przestrzennego dla części obszaru gminy miasto Darłowo jest dokumentem planistycznym, w którym określa się zasady zagospodarowania przestrzennego z uwzględnieniem aktualnych uwarunkowań. Plan wyznacza niewielkie nowe tereny pod zabudowę ( teren 1KO), oraz częściowo zmienia aktualne przeznaczenie terenu i funkcji ( w stosunku do tego z 2007 roku), dostosowując je do oczekiwań właścicieli terenu i biorąc pod uwagę aktualne uwarunkowania na rynku nieruchomości w celu zapewnienia rozwoju gospodarczego na tym fragmencie miasta Darłowo. Opracowany dokument jest spójny i zgodny z kierunkami wyznaczonymi w Studium uwarunkowań i kierunków zagospodarowania przestrzennego Miasta Darłowo z 2024 roku.

Zaniechanie realizacji projektu planu, którego dotyczy niniejsza prognoza, nie wpłynie znacząco na zmianę środowiska analizowanego terenu. Środowisko przyrodnicze nadal podlegać będzie przemianom, w związku z dotychczas obowiązującym dokumentem planistycznym z 2007 roku. Realizacja opracowanego dokumentu zagwarantuje zrównoważony rozwój obszaru opracowania, i dostosuje ustalenia planistyczne do zmieniających się uwarunkowań i oczekiwań.

### **3.9. Stan środowiska na obszarach objętych przewidywanym znaczącym oddziaływaniem.**

W związku z zapisami projektowanego dokumentu oraz biorąc pod uwagę dotychczasowy sposób zagospodarowania na podstawie obowiązującego planu nie stwierdzono, by w

obszarze opracowania występowały lub miały wystąpić przedsięwzięcia znacząco oddziaływałyby na środowisko.

**4. Istniejące stan środowiska oraz problemy środowiska istotne z punktu widzenia realizacji projektowanego dokumentu oraz jego potencjalne zmiany w przypadku braku realizacji projektowanego dokumentu.**

Obszar opracowania objęty jest formą ochrony na podstawie ustawy z dnia 16 kwietnia 2004 r. o ochronie przyrody, tj. występuje tu obszar chronionego krajobrazu „Koszaliński Pas Nadmorski”. Na analizowanym obszarze występuje problem z czystością wód powierzchniowych - rzeka Wieprza, natomiast stan jednolitych części wód podziemnych w granicach których położony jest teren opracowania nie budzi zastrzeżeń. Teren opracowania praktycznie nie jest zabudowany, ale przylega do pasów urządzonych dróg i położony jest w bezpośrednim sąsiedztwie terenów zurbanizowanych i zabudowanych obiektami o funkcji głównie mieszkaniowo – usługowej, uzbrojonymi w sieci infrastruktury technicznej – wodociągową, kanalizacyjną, gazową oraz kanalizację deszczową. Istniejące w sąsiedztwie obiekty nie wpływają na stan czystości rzeki Wieprzy, ponieważ powstające w nich ścieki (bytowe) odprowadzane są miejskiej kanalizacji, a następnie oczyszczane na oczyszczalni ścieków w Żukowie Morskim, zapisy planu dla obszaru objętego opracowaniem również przewidują podobne rozwiązania dla powstających ścieków.

Analizowany teren objęty jest ustaleniami planu zagospodarowania przestrzennego z 2007 roku oraz Studium uwarunkowań i kierunków zagospodarowania przestrzennego Miasta Darłowo z 2024 roku, które dla rozpatrywanego terenu podtrzymuje kierunek budowlany (tereny usługowe i zabudowy mieszkaniowej), a dla terenów dotychczas rolnych (łąki) wskazuje kierunek budowlany - tereny parkingów. Zaniechanie realizacji opracowywanego planu miejscowego, którego dotyczy niniejsza *Prognoza* nie wpłynie znacząco na zmianę stanu środowiska analizowanego terenu. Środowisko nadal będzie podlegać przemianom, które są wynikiem poprzednich opracowań planistycznych, natomiast sporządzany dokument spełnia potrzeby i oczekiwania wobec omawianego terenu i umożliwia jego rozwój.

**5. Cele ochrony środowiska ustanowione na szczeblu międzynarodowym, wsólnotowym i krajowym istotne z punktu widzenia projektowanego dokumentu oraz sposoby w jakich te cele i inne problemy ochrony środowiska zostały uwzględnione podczas opracowywania dokumentu.**

Główne cele ochrony środowiska ustanowione zostały na szczeblu międzynarodowym podczas konferencji Narodów Zjednoczonych w 1992 r. w Rio de Janeiro, znanej pod

nazwą "Szczyt Ziemi", podczas której uzgodniono i przyjęto w obowiązującej formie ideę i zasady zrównoważonego rozwoju. Dokument z przyjętych zaleceń i uzgodnień nosi nazwę AGENDA 21 i jest dokumentem promującym ideę trwałego rozwoju oraz ochronę środowiska na poziomie narodowym i międzynarodowym. Sukcesem Konferencji było podpisanie konwencji:

1. Konwencji o różnorodności biologicznej (ratyfikowanej przez Polskę w 1995 r.) Celem Konwencji jest zachowanie różnorodności biologicznej świata i zrównoważone używanie jej elementów, a także sprawiedliwy i równy podział korzyści wynikających z użytkowania materiałów genetycznych.

2. Ramowej konwencji NZ w sprawie zmian klimatu (ratyfikowanej przez Polskę w 1994 r.). Przedmiotem Konwencji jest doprowadzenie do ustabilizowania koncentracji gazów cieplarnianych w atmosferze na poziomie bezpiecznym dla światowego systemu klimatycznego.

3. Protokół z Kioto. Protokół zobowiązuje kraje uprzemysłowione do redukcji emisji podstawowych gazów cieplarnianych o co najmniej 5,2 %. Przyjmuje się, że założenia te powinny zostać wypełnione w latach 2008-2012. Protokół z Kioto wszedł w życie 16 lutego 2005 r.

---

W ramach działań zmierzających do realizacji postanowień z Rio de Janeiro, opracowano w 1994 r. kolejne międzynarodowe instrumenty służące ochronie środowiska:

1. Konwencja NZ w sprawie zwalczania pustoszczenia, ratyfikowana przez Polskę w 2001 roku.

2. Konwencję Sztokholmską w sprawie trwałych zanieczyszczeń organicznych, (TZO), poświęcona przeciwdziałaniu negatywnemu oddziaływaniu TZO na środowisko.

3. Konwencję Rotterdamską czyli Konwencję ws. procedur zgody po uprzedniej informacji w handlu międzynarodowym niebezpiecznymi substancjami chemicznymi i pestycydami.. Jej celem jest kontrola oraz zapobieganie nielegalnemu handlowi niebezpiecznymi substancjami chemicznymi. Konwencja weszła w życie 24 lutego 2004 r., a Polska do niej przystąpiła 14 września 2005 r.

W 2002 r., w Johannesburgu odbył się Światowy Szczyt na rzecz Zrównoważonego Rozwoju. Jego celem było ożywienie globalnych zobowiązań na rzecz trwałego i zrównoważonego rozwoju oraz ocena 10-letnich dokonań we wdrażaniu zobowiązań przyjętych w Rio de

Janeiro w 1992 roku. Na szczycie omawiano m.in. problemy ochrony środowiska w skali globalnej.

Przedstawiciele prawie 200 krajów uchwalili globalny plan zmniejszenia ubóstwa bez uszczerbku dla środowiska naturalnego. Zawarto w nim m. in.:

- postanowienie o podjęciu starań o zwiększenie możliwości wykorzystania tanich i odnawialnych źródeł energii;
- porozumienie w sprawie ochrony wybranych regionów mórz i oceanów, w celu odnowienia do 2015 r. zasobów rybnych, które ucierpiały wskutek nadmiernego połowu pewnych gatunków;
- uzgodnienie, które ma zostać zrealizowane do 2020 roku o wytwarzaniu i stosowaniu związków chemicznych w taki sposób, aby jak najbardziej zmniejszyć ich szkodliwe oddziaływanie na ludzi i środowisko;
- porozumienie w sprawie konieczności zmniejszenia do 2010 r. tempa wymierania rzadkich odmian fauny i flory (ochrona bioróżnorodności);
- potwierdzenie zasady ostrożności, czyli ochrony środowiska nawet gdy dowody potencjalnego zagrożenia dla ekosystemu nie są jednoznaczne;
- potwierdzenie zasady wspólnej ale zróżnicowanej odpowiedzialności - wszystkie państwa mają obowiązek dokładać starań o uratowanie środowiska naturalnego Ziemi, ale kraje bogate powinnyłożyć na ten cel więcej niż kraje biedne.

Cele ochrony środowiska jakie zostały postawione państwom, w tym Polsce na szczeblu międzynarodowym znajdują także odzwierciedlenie w polityce wspólnotowej, czyli na szczeblu Unii Europejskiej, która opracowuje programy działań na rzecz środowiska z wyznaczeniem okresu ich realizacji. Programy te określają priorytetowe cele, jakie stawia sobie Unia w zakresie polityki ekologicznej.

Na lata 2002 - 2012. opracowano VI wspólnotowy program działań w zakresie środowiska naturalnego, który został przyjęty decyzją 1600/2002/WE Parlamentu Europejskiego i Rady z dnia 22 lipca 2002 r. Jest on kontynuacją zagadnień podjętych w Programie V. Program ten wyznacza cztery główne i priorytetowe obszary związane z ochroną środowiska: przeciwdziałania zmianie klimatu, działania w sprawie przyrody i różnorodności biologicznej, działania w sprawie środowiska naturalnego, zdrowia i jakości życia, zrównoważone

wykorzystanie gospodarki zasobami naturalnymi i odpadami. Przyjęcie tego programu nałożyło na Komisję Europejską przygotowanie szczegółowych strategii tematycznych w obszarach: zanieczyszczenie powietrza, zapobieganiu powstawania odpadów oraz ich wtórne wykorzystanie, ochrona i zachowanie środowiska morskiego, ochrona gleby, zrównoważone stosowanie pestycydów, zrównoważone wykorzystywanie zasobów, środowisko miejskie. Należy podkreślić, że cele polityki ochrony środowiska realizują przede wszystkim poszczególne państwa członkowskie Unii Europejskiej, m.inn poprzez dostosowanie swojego prawodawstwa do norm i przepisów wspólnotowych. Również Polska dostosowuje swoje przepisy z zakresu ochrony środowiska i przyrody, jak wynika z obowiązujących dokumentów, tj. ustawy prawo ochrony środowiska(...) ochrona środowiska w Polsce polega w szczególności na:

- a) racjonalnym kształtowaniu środowiska i gospodarowaniu zasobami środowiska zgodnie z zasadą zrównoważonego rozwoju,
- b) przeciwdziałaniu zanieczyszczeniom,
- c) przywracaniu elementów przyrodniczych do stanu właściwego.

Także podobne cele w zakresie ochrony środowiska, tj. - działania na rzecz zapewnienia realizacji zasady zrównoważonego rozwoju;

- przystosowanie do zmian klimatu;
- ochrona różnorodności biologicznej.

wynikają z przyjętego przez Radę Ministrów w dniu 16.07.2019 r. strategii **Polityka ekologicznej Państwa 2030.**

Zgodnie z przyjętym dokumentem cele szczegółowe będą realizowane przez kierunki interwencji takie jak:

- zrównoważone gospodarowanie wodami, w tym zapewnienie dostępu do czystej wody dla społeczeństwa i gospodarki oraz osiągnięcie dobrego stanu wód,
- likwidacja źródeł emisji zanieczyszczeń do powietrza lub istotne zmniejszenie ich oddziaływania,
- ochrona powierzchni ziemi, w tym gleb,
- przeciwdziałanie zagrożeniom środowiska oraz zapewnienie bezpieczeństwa biologicznego, jądrowego i ochrony radiologicznej,
- zarządzanie zasobami dziedzictwa przyrodniczego i kulturowego, w tym ochrona i poprawa stanu różnorodności biologicznej i krajobrazu,
- wspieranie wielofunkcyjnej i trwale zrównoważonej gospodarki leśnej,
- gospodarka odpadami w kierunku gospodarki o obiegu zamkniętym,
- zarządzanie zasobami geologicznymi przez opracowanie i wdrożenie polityki surowcowej państwa,
- wspieranie wdrażania ekoinnowacji oraz upowszechnianie najlepszych dostępnych technik BAT (polegają określaniu granicznych wielkości emisji dla większych zakładów przemysłowych),

- przeciwdziałanie zmianom klimatu,
- adaptacja do zmian klimatu oraz zarządzanie ryzykiem klęsk żywiołowych,
- edukacja ekologiczna, w tym kształtowanie wzorców zrównoważonej konsumpcji,
- usprawnienie systemu kontroli i zarządzania ochroną środowiska oraz doskonalenie systemu finansowania.

Opracowany projekt planu zagospodarowania przestrzennego dla części obrębów 0009 i 0005 Darłowo jest dokumentem planistycznym. Ustalenia planu zmierzają do częściowego usankcjonowania rzeczywistego stanu rzeczy w zakresie wykorzystania i zagospodarowania terenu oraz jego przekształcenia w sposób umożliwiający poprawne inwestowanie oraz dokonując niezbędnych regulacji w zakresie komunikacji i infrastruktury technicznej, koniecznej do realizacji ustaleń podstawowych. W planie wyznaczono obszary o funkcji usługowej lub mieszkaniowo - usługowej oraz obsługi komunikacji, określając szczegółowo sposób jej zagospodarowania po przeanalizowaniu uwarunkowań, w tym m. in. przyrodniczych i wynikających z zasad ochrony środowiska oraz ograniczeń wynikających z położenia terenu w strefie oddziaływania lotniska wojskowego oraz obiektów wojskowych (zlokalizowanych poza granicami opracowania). Celami ochrony środowiska, uwzględnionymi w procesie opracowania planu są szczególnie: zasada zrównoważonego rozwoju, zachowanie różnorodności biologicznej (wprowadzono zapisy chroniące i uwzględniające obszary cenne przyrodniczo), działania mające na celu zachowanie środowiska naturalnego, zdrowia i jakości życia, przeciwdziałanie zanieczyszczeniom, w tym w szczególności wód i powietrza.

#### **6. Ocena przewidywanych oddziaływań na poszczególne komponenty środowiska.**

Odnosząc się do oddziaływania na środowisko zostaną przeanalizowane, opisane i ocenione przewidywane wpływy na środowisko mogące wystąpić podczas realizacji ustaleń planu. Obszarem odniesienia strategicznej oceny oddziaływania na środowisko jest obszar zmiany planu.

W celu przeprowadzenia właściwej analizy oddziaływania na środowisko wyróżniono działania przewidziane do realizacji, w związku z wdrażaniem planu.

*Działanie 1: Rozwój budownictwa usługowego.*

Możliwe przedsięwzięcia to:

- realizacja obiektów zabudowy usługowej ( z wyłączeniem usług uciążliwych i obiektów handlu o powierzchni sprzedaży nie większej niż 400 m<sup>2</sup>),

Konkretyzacja przestrzenna:

- północna część planu.

Czynniki oddziaływujące:

- intensywność zagospodarowania terenów,
- zwiększone ilości odprowadzanych ścieków i zwiększony pobór wody,
- emisja hałasu związana z realizacją robót budowlanych oraz użytkowaniem obiektów po wybudowaniu.

Plan tereny o funkcji produkcyjno – magazynowej przeznaczyl na funkcje usług. Obszar opracowania położony jest w otoczeniu terenów o zbliżonym przeznaczeniu, w sąsiedztwie terenów zurbanizowanych, o dobrej dostępności komunikacyjnej i możliwości rozbudowy sieci infrastruktury technicznej . Wyznaczone funkcje są zgodne z kierunkami wyznaczonymi w Studium uwarunkowań i kierunków zagospodarowania przestrzennego miasta Darłowo i oczekiwaniami właścicieli oraz władz samorządowych.

*Działanie 2: Rozwój budownictwa mieszkaniowego jednorodzinnego lub usługowego.*

Konkretyzacja przestrzenna:

- południowa część opracowania planu.

Czynniki oddziaływujące:

- emisja hałasu związana głównie z realizacją robót budowlanych.
- zwiększony pobór wody oraz zwiększona ilość ścieków,
- konieczność budowy/rozbudowy infrastruktury technicznej,
- ubytek przestrzeni rolniczej.

Ocena: Rozwój budownictwa mieszkaniowego jednorodzinnego lub usługowego ( usługi nieuciążliwe) odbywać się będzie w sąsiedztwie terenów zabudowanych obiektami o podobnej funkcji, o dobrej dostępności komunikacyjnej, o małej różnorodności biologicznej, położonych w granicach administracyjnych miasta. Na analizowanym terenie przeznaczonym pod w/w funkcję nie występują chronione gatunki flory, jak również cenne siedliska przyrodnicze. Zaproponowane ustalenia planistyczne zapobiegą chaosowi inwestycyjnemu, a realizacja przewidzianej planem zabudowy nie wpłynie negatywnie na stan środowiska, ma na celu rozwój miejscowości poprzez rozwój funkcji mieszkaniowej i usługowej.

### *Działanie 3: Lokalizacja obiektów obsługi komunikacji.*

Konkretyzacja przestrzenna:

- zachodnia część opracowania.

Ocena: Tereny obsługi komunikacji zlokalizowane zostaną w bezpośrednim sąsiedztwie ulicy Portowej – stanowiącej niejako obwodnicę Darłowa i dojazd do nadmorskiej dzielnicy miasta - Darłówka. Tereny o tym przeznaczeniu wzbogacą ofertę inwestycji publicznych i ogólnodostępnych władz samorządowych, i mają istotne znaczenie dla miasta o turystycznym charakterze.

### *Działanie 4: Rozwój infrastruktury technicznej.*

Możliwe przedsięwzięcia to:

- budowa infrastruktury drogowej ( dojeżdż /dojazdów),
- rozbudowa wodociągów i kanalizacji ( dla obsługi funkcji)
- rozbudowa sieci gazowej,
- rozbudowa sieci energetycznych.

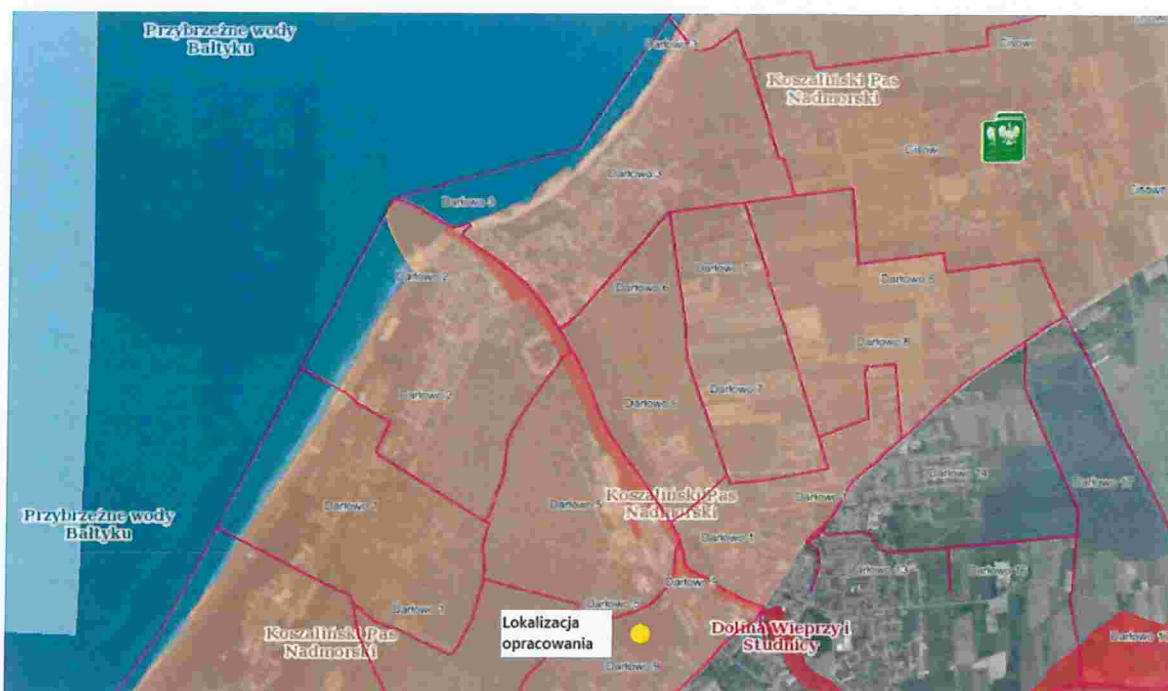
Czynniki oddziaływujące:

- intensywność zagospodarowania terenów,
- emisja hałasu, związana z pracami budowlanymi, ale także ze zwiększonym ruchem pojazdów.

#### **6.1. Prognoza wpływu na świat roślinny i zwierzęcy w tym obszary sieci NATURA 2000.**

Opracowany plan zagospodarowania przestrzennego dla części obszaru Gminy Miasto Darłowo obejmuje fragment północnej części miasta (19, 28 ha). Opracowany plan obejmuje tereny przeznaczone w znacznej części pod zabudowę poprzednim dokumentem planistycznym z 2007 - miejscowy plan zagospodarowania przestrzennego roku - uchwała nr IV/32/07 Rady Miejskiej w Darłowie z dnia 6 lutego 2007 r. W obszarze opracowania plan wprowadza na części terenu zmiany dotychczas obowiązujących funkcji - tereny zabudowy produkcyjno - magazynowej przeznaczając je na tereny usług ( teren oznaczony w planie jako 1U), i tereny zabudowy mieszkaniowej jednorodzinnej lub usług , a dla terenów położonych na zachód od ul. Portowej, aktualnie o przeznaczeniu rolnym ( łąki) na tereny obsługi komunikacji ( teren oznaczony symbolem 1KO). Dokument jest zgodny z kierunkami wyznaczonymi w Studium uwarunkowań i kierunków zagospodarowania przestrzennego Miasta Darłowo (uchwała nr XIII/88/2024 Rady Miejskiej w Darłowie z dnia 19 grudnia 2024 r.), który dla obszaru opracowania wyznaczył kierunki : tereny usługowe, tereny zabudowy mieszkaniowej jednorodzinnej i tereny parkingów.

Obszar planu objęty jest formą ochrony przyrody, tj. obszarem chronionego krajobrazu „ Koszaliński Pas Nadmorski”, a od wchodu częściowo graniczy z obszarem Natura 2000 Dolina Wieprzy i Studnicy, kod PLH220038.



Ryc. 3. Lokalizacja opracowania na tle obszaru chronionego krajobrazu „Koszaliński Pas Nadmorski” i obszarów Natura 2000 (Źródło: geoserwis.gdos.gov.pl).

Zgodnie z uchwałą Nr XXXII/375/09 Sejmiku Województwa Zachodniopomorskiego z dn. 15 września 2009 r. w sprawie obszarów chronionego krajobrazu ( Dz. Urz. Woj. Zach. Nr 66, poz. 1804), w obszarze krajobrazu chronionego „Koszaliński Pas Nadmorski” obowiązują szereg ustanowionych zakazów, m.in. zakaz zabijania dziko występujących zwierząt, niszczenia ich nor, lęgówisk, innych schronień i miejsc rozrodu oraz tarlisk, złożonej ikry, z wyjątkiem amatorskiego połowu ryb oraz wykonywania czynności związanych z racjonalną gospodarką rolną, leśną, rybacką i łowiecką, zakaz likwidowania i niszczenia zadrzewień śródpolnych, przydrożnych i nadwodnych, jeżeli nie wynikają one z potrzeby ochrony przeciwpowodziowej i zapewnienia bezpieczeństwa ruchu drogowego lub wodnego lub budowy, odbudowy utrzymania, remontów lub naprawy urządzeń wodnych, zakaz dokonywania zmian stosunków wodnych. Ponadto zgodnie z w/w uchwałą w obszarze krajobrazu chronionego obowiązują zakaz lokalizacji przedsięwzięć mogących znacząco oddziaływać na środowisko w rozumieniu przepisów ustawy z dnia 3 października 2008 roku o udostępnianiu informacji o środowisku i jego ochronie, udziału społeczeństwa w ochronie środowiska oraz o ocenach oddziaływania na środowisko. Jednak zakaz ten nie dotyczy realizacji przedsięwzięć, dla których przeprowadzona ocena oddziaływania na środowisko wykazała brak znaczącego negatywnego wpływu na ochronę przyrody obszaru chronionego krajobrazu. Opracowany dokument planistyczny przeznaczają obszar opracowania pod funkcje usług, zabudowy mieszkaniowej jednorodzinnej oraz obsługi komunikacji. Teren opracowania położony jest w mieście Darłowo, w sąsiedztwie zurbanizowanego i przekształconego antropogenicznie obszaru - zabudowa mieszkaniowa jednorodzinna i

uzbrojonym w sieci infrastruktury technicznej. Teren opracowania nie jest praktycznie zabudowany (poza niewielkim fragmentem w południowej części), ale przylega do urządzonych pasów dróg. Pozostała część analizowanego obszaru stanowi odłogowane łąki na których fragmentami notujemy sukcesję zakrzaczeń, głównie wierzby (wiek poniżej 20 lat) z „oczkowymi” stanowiskami jeżyny i pokrzywy, a na terenach przyległych do rowów melioracyjnych występuje trzcina pospolita oraz w części stanowi grunty użytkowane rolniczo (zasiew zboża). Analizowany obszar nie stanowi miejsca bytowania cennych przyrodniczo gatunków zwierząt. Występujący w obszarze opracowania przedstawiciele ornitofauny są gatunkami powszechnie występującymi na terenie Pomorza Zachodniego i w Polsce. W ustaleniach planu nie przewidziano realizacji przedsięwzięć zawsze znacząco oddziałujących na środowisko, nie wykluczono natomiast inwestycji, które mogą zaliczać do przedsięwzięć mogących znacząco oddziaływać na środowisko i wymagać uzyskania decyzji środowiskowej w procedurze oceny oddziaływania na środowisko. Na tym etapie opracowania można stwierdzić, że przewidziany sposób zainwestowania, zgodnie z zapisami projektu planu nie wywrze znaczącego negatywnego wpływu na ochronę przyrody obszaru chronionego krajobrazu. W przypadku ewentualnej realizacji inwestycji zaliczanej do grupy tzw. mogących znacząco oddziaływać na środowisko oddziaływanie to będzie weryfikowane poprzez przewidziane prawem procedury (ocena oddziaływania na środowisko) przed wydaniem pozwolenia na budowę lub przyjęcia zgłoszenia. Reasumując – przedstawiona analiza pozwala stwierdzić, że nie dojdzie do łamania przywołanych wyżej zakazów.

Ustalenia planu gwarantują brak wpływu na stosunki wodne: w zapisach planu wprowadzono zakaz zmiany stosunków wodnych, zakaz naruszenia górnego poziomu wód gruntowych oraz nakaz rozpoznania geotechnicznego terenu na etapie projektowania.

Zagospodarowanie obszaru zgodnie z opracowanym planem nie będzie również oddziaływać na przedmiot ochrony obszarów Natura 2000 z uwagi na znaczne położenie analizowanych terenów od tych obszarów. Biorąc powyższe pod uwagę należy stwierdzić, że realizacja inwestycji na podstawie analizowanego opracowania planistycznego nie złamie zakazów ustanowionych uchwałą Nr XXXII/375/09 Sejmiku Województwa Zachodniopomorskiego z dn. 15 września 2009 r. w sprawie obszarów chronionego krajobrazu (Dz. Urz. Woj. Zach. z 2021 r., poz. 2029 z późn. zm.) oraz pozostanie bez wpływu na obszary Natura 2000: Dolina Wieprzy i Studnicy oraz na położony na północny - zachód obszar Przybrzeżne Wody Bałtyku .

## **6.2. Prognoza wpływu na glebę, rzeźbę i wartości krajobrazowe.**

Wszelkie działania zmierzające do rozwoju terenów inwestycyjnych, w tym rozbudowa infrastruktury komunikacyjnej i technicznej będą prowadzić do oddziaływań na takie elementy środowiska jak gleba, rzeźba i wartości krajobrazowe.

Teren objęty planem jest terenem częściowo zainwestowanym, częściowo stanowi grunty rolne, przylega do pasów urządzonych dróg i terenów zurbanizowanych i zabudowanych. Analizowane ustalenia planistyczne porządkują funkcje w obszarze opracowania i częściowo wyznaczają nowe tereny inwestycyjne. Przewidziane przeznaczenie jest kontynuacją funkcji występujących w bezpośrednim sąsiedztwie. Należy zaznaczyć że tereny te są położone poza zwartą zabudową miasta i dominującą w nim funkcją mieszkaniową i usług nieuciążliwych, w tym turystycznych. Z tego powodu realizacja ustaleń planistycznych nie spowoduje znacząco negatywnych zmian w krajobrazie. Zapisy planu ustalające odpowiednie parametry odnoszące się do sposobu realizacji zabudowy (powierzchnia zabudowy, wysokość zabudowy, kąty nachylenia połaci dachowych, kolorystyka) są korzystne dla kształtowania krajobrazu i zachowania ładu przestrzennego.

Ustalenia dotyczące systemowej gospodarki odpadami będą korzystnie oddziaływać na zmniejszenie zagrożeń dla powierzchni ziemi.

### **6.3. Prognoza wpływu na wody podziemne i powierzchniowe.**

Realizacja ustaleń planu nie wpłynie niekorzystnie na zachowanie zasobów wodnych oraz utrzymanie odpowiedniej jakości wód. W projekcie planu zawarto stosowne zapisy odnoszące się do sposobu zagospodarowania zarówno wód roztopowych i opadowych oraz ścieków sanitarnych, które gwarantują zabezpieczenie przed zanieczyszczeniami i są zapisami chroniącymi środowisko, a także uwzględniają położenie części terenu w obszarze szczególnego zagrożenia powodzią, wprowadzając stosowne ograniczenia w zagospodarowaniu terenu.

### **6.4. Prognoza zagrożenia elektromagnetycznym promieniowaniem niejonizującym.**

Nie prognozuje się zagrożenia elektromagnetycznym promieniowaniem niejonizującym z uwagi na brak w obszarze opracowania obiektów je emitujących.

### **6.5. Prognoza skutków realizacji ustaleń planu na stan klimatu akustycznego.**

Postępujący rozwój w granicach opracowania planu, wzrost aktywności inwestycyjnej, będzie w konsekwencji, bezpośrednio czy też pośrednio, oddziaływać na jakość klimatu akustycznego. W projekcie planu wprowadzono tereny zabudowy usługowej (usługi nieuciążliwe), dla których nie obowiązuje ochrona akustyczna, zgodnie z odrębnymi przepisami oraz tereny zabudowy mieszkaniowo – usługowej, które przylegają do terenów o podobnej funkcji. Teren opracowania położony jest na obrzeżach miasta Darłowo, w jego

północnej części, w sąsiedztwie terenów o podobnym przeznaczeniu i już zagospodarowanych. Na etapie realizacji założeń planistycznych występować będzie czasowe oddziaływanie związane z pracą maszyn budowlanych, również przewidziana funkcja może generować dodatkowe uciążliwości akustyczne związane z intensywnością wykorzystania terenu. Z uwagi na częściowe otoczenie terenu opracowania ( zabudowa mieszkaniowa) wpływ ustaleń planistycznych na jakość klimatu akustycznego będzie odczuwalny, ale to oddziaływanie można zaliczyć do tzw. krótkoterminowego, które zakończy się praktycznie po zakończeniu etapu realizacji inwestycji .

#### **6.6. Prognoza w zakresie zanieczyszczenia powietrza.**

Podobnie jak w przypadku klimatu akustycznego, również w tym wypadku zagrożenie dla jakości powietrza związane jest z szeroko pojętymi działaniami prowadzącymi do aktywizacji inwestycyjnej. Ze względu na zaproponowany sposób zagospodarowania terenu, nie przewiduje się, by w związku z realizacją ustaleń planu pojawiły się źródła emisji zanieczyszczeń do powietrza, które mogłyby się przyczynić do istotnego pogorszenia jakości powietrza na omawianym obszarze. Plan wprowadza zapisy regulujące sposób pozyskania ciepła do celów grzewczych; poprzez urządzenia o wysokiej sprawności spalania i z odnawialnych źródeł energii. W obszarze planu praktycznie nie wyznaczono lokalizacji nowych dróg, choć ze względu na znaczną powierzchnię objętą opracowaniem nie wyklucza się powstania dodatkowych dróg o charakterze dojazdowym, co niewątpliwie wpłynie na większy ruch pojazdów w rejonie opracowania. Omawiany obszar położony jest poza zwartą zabudową miasta, o dobrej przewietrzalności, w związku z tym nie przewiduje się znaczącego wpływu realizacji ustaleń planu na stan aerosanitarny powietrza.

#### **6.7. Oddziaływanie na dziedzictwo kulturowe.**

W obszarze planu nie występują obiekty ujęte w Gminnej Ewidencji Zabytków oraz stanowiska archeologiczne, brak jest zabytków „rejestranych”.

#### **6.8. Oddziaływanie na zdrowie ludzi.**

Biorąc pod uwagę analizy dokonane w niniejszym dokumencie , a dotyczące wpływu realizacji ustaleń planu zagospodarowania przestrzennego na poszczególne komponenty środowiska, tj. wody powierzchniowe i podziemne, powierzchnie ziemi, klimat akustyczny, jakość powietrza atmosferycznego, które nie wykazały negatywnego oddziaływania, nie przewiduje się również aby realizacja ustaleń planistycznych, stanowiąca w znacznym

stopniu kontynuację dotychczasowego sposób korzystania z terenu opracowania, miała negatywny wpływ na zdrowie ludzi.

#### **6.9. Oddziaływanie na dobra materialne.**

W związku ze zmianą ustaleń planistycznych na analizowanym terenie dojdzie do wzrostu aktywności inwestycyjnej, co ma wpływ na popyt na materiały i roboty budowlane. W związku z niewielką zmianą funkcji w obszarze opracowania nie przewiduje się wzrostu wartości gruntu.

#### ***7. Charakterystyka rozwiązań mających na celu zapobieganie, ograniczanie lub kompensację przyrodniczą negatywnych oddziaływań na środowisko, mogących być rezultatem projektowanego dokumentu.***

Rezultatem realizacji przyjętych w opracowanym dokumencie założeń planistycznych będzie szereg zróżnicowanych oddziaływań gospodarczych, społecznych i ekologicznych o bardzo zróżnicowanej i zmiennej skali natężenia, trwałości i zasięgu przestrzennym. Dokonana analiza wpływu realizacji ustaleń planu na środowisko wykazała brak przewidywanych znaczących negatywnych oddziaływań na elementy środowiska. Ustalenia planu zapewniają prawidłową ochronę jego poszczególnych komponentów. Przy prowadzeniu prac budowlanych związanych z realizacją inwestycji na podstawie opracowanego miejscowego planu, będzie dochodzić do oddziaływania głównie na tereny objęte planem. Przy prowadzeniu prac budowlanych konieczne jest korzystanie ze sprawnych maszyn, co przyczyni się do ochrony środowiska gruntowo – wodnego oraz ograniczy hałas związany z pracą sprzętu i emisją zanieczyszczeń do powietrza. Należy również przeanalizować roślinność na omawianym obszarze i ewentualną wycinkę ograniczyć do minimum, biorąc pod uwagę położenie znacznej części opracowywanego planu w obszarze chronionego krajobrazu. Poza powyższymi rozwiązaniami nie stwierdzono konieczności wprowadzenia innych rozwiązań mających na celu zapobieganie, ograniczenie lub kompensację przyrodniczą negatywnych oddziaływań na środowisko. Należy podkreślić, że obszar opracowania położony jest poza obszarami Natura 2000. Plan zapewnia właściwą ochronę środowiska przyrodniczego na analizowanym obszarze, a zmiany w zagospodarowaniu stanowią kontynuację, dla części terenu, dotychczasowych funkcji.

#### **8. Charakterystyka rozwiązań alternatywnych do rozwiązań zawartych w projektowanym dokumencie wraz z uzasadnieniem ich wyboru oraz opis metod dokonania oceny prowadzącej do tego wyboru.**

W ramach OWS pojęcie alternatywy oznacza różne opcje strategiczne, za pomocą których można wypełnić zadania programu, uwzględniając najniższy poziom kosztów bądź największy poziom użyteczności, a zarazem cel zrównoważonego rozwoju. Ponadto opcje te przyczynią się do najlepszego wyważenia między postawionymi celami (KOMISJA EUROPEJSKA 1998).

W przypadku braku realizacji ustaleń planistycznych (tzw. wariant zerowy) przeprowadzona analiza i ocena stanu istniejącego, pozwala wykazać, że występuje potencjalna sytuacja dalszej kontynuacji istniejących trendów rozwojowych (zarówno pozytywnych jak i negatywnych).

Potencjalne zmiany aktualnego stanu środowiska na obszarze objętym zmianą planu są funkcją czasu i środków finansowych właścicieli gruntów. Na analizowanym obszarze obowiązują ustalenia planu miejscowego z 2007 roku. Nowy plan sporządzono zgodnie z ustawą z dnia 27 marca 2003 roku o planowaniu i zagospodarowaniu przestrzennym, uwzględniając potrzeby i wnioski właścicieli nieruchomości, w związku z tym stwierdzono, że projekt planu zagospodarowania przestrzennego dla fragmentu obrębu 0005 i 0009 Darłowo nie wymaga wskazania rozwiązań alternatywnych.

Ten tzw. "wariant zerowy" w stosunku do oddziaływania na środowisko jest bezwartościowy i ocena jego jakościowa czy ilościowa prowadziłyby jedynie do bezużytecznych spekulacji.

#### **9. Informacje o możliwym transgranicznym oddziaływaniu na środowisko.**

Realizacja opracowanego planu zagospodarowania przestrzennego nie będzie transgranicznie oddziaływać na środowisko.

#### **10. Informacje o przewidywanych metodach analizy realizacji projektowanego dokumentu oraz częstotliwości jej przeprowadzania.**

Plan zagospodarowania przestrzennego jest dokumentem, którego analiza realizacji nie może być prowadzona metodami tradycyjnymi tj. z bezpośrednim wykorzystaniem metody wartościowania – kwantyfikacji.

Z uwagi na zaproponowane przeznaczenie terenów i ich niewielkie oddziaływanie na środowisko nie przewiduje się konieczności monitorowania stanu środowiska .

### **11. Nietechniczne streszczenie informacji zawartych w prognozie.**

Projekt planu zagospodarowania przestrzennego Gminy Miasto Darłowo obejmuje część obrębu geodezyjnego 0005 i 0009 Darłowo, obszar opracowania zajmuje powierzchnie 19, 28 ha i położony jest w północnej części miasta. Opracowywany plan zagospodarowania przestrzennego to dokument „planistyczny”, w którym określone zostaną zasady zagospodarowania przestrzennego, zgodnie z którymi będzie można lokalizować inwestycje. Plan w obszarze opracowania przeznaczył tereny pod funkcje usług , zabudowy mieszkaniowo – usługowej i obsługi komunikacji. Zgodnie z ustawą z dnia 03. października 2008 r. o udostępnianiu informacji o środowisku i jego ochronie, udziale społeczeństwa w ochronie środowiska oraz o ocenach oddziaływania na środowisko ( Dz. U. z 2023 r., poz. 1094 z późn. zm.), sporządzenie projektu planu zagospodarowania przestrzennego gminy wymaga przeprowadzenia strategicznej oceny oddziaływania na środowisko, w ramach której sporządza się prognozę oddziaływania na środowisko.

W celu ustalenia w *Prognozie* przypuszczalnych oddziaływań na środowisko przeanalizowano istniejący stan środowiska w obszarze opracowania, a także opisano i poddano ocenie wpływu na środowisko główne rodzaje „działań”, które zostaną podjęte w związku z realizacją ustaleń planu.

W niniejszym dokumencie nie przedstawiono rozwiązań alternatywnych do założonych ustaleń planistycznych z uwagi na obowiązujący już na tym terenie plan miejscowy, który zostanie skorygowany w niewielkim stopniu. Podejmowane działania w związku z realizacją założeń planistycznych nie będą wymagały również podjęcia działań monitorujących stan środowiska.

Opracowana Prognoza oddziaływania na środowisko planu zagospodarowania przestrzennego wykazała brak negatywnego wpływu realizacji ustaleń planistycznych na środowisko.

## **Spis rycin.**

Ryc. 1. Lokalizacja inwestycji (źródło: <http://geoserwis.gdos.gov.pl/mapy/>).

Ryc.2. Aktualny stan zagospodarowania obszaru opracowania ( źródło: źródło: <https://mdarlowo.e-mapa.net/>)

Ryc. 3. Lokalizacja obszaru opracowania na tle obszaru chronionego krajobrazu „Koszaliński Pas Nadmorski” i obszarów Natura 2000 (źródło: [geoserwis.gdos.gov.pl](http://geoserwis.gdos.gov.pl)).

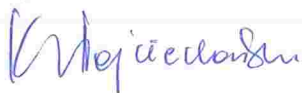
### **Załączniki:**

Oświadczenie autora Prognozy

### Opracowanie:

mgr inż. Karolina Wojciechowska

03.12.2025 r.



## O Ś W I A D C Z E N I E

Na podstawie art. 51 ust.2 pkt 1 lit.f ustawy z dnia 3 października 2008 roku o udostępnianiu informacji o środowisku i jego ochronie, udziale społeczeństwa w ochronie środowiska oraz o ocenach oddziaływania na środowisko ( Dz. U. z 2024r., poz.1112 z późn. zm.) oświadczam, że jako autor *Prognozy oddziaływania na środowisko planu zagospodarowania przestrzennego dla jednostki strukturalnej A - Darłowo Południe – obszar A8, Gmina Miasto Darłowo* spełniam wymogi określone w art. 74a ust.2 przywołanej wyżej ustawy.

Jestem świadomy odpowiedzialności karnej za złożenie fałszywego oświadczenia.

*Karolina  
Wojciechowska*  
.....

Karolina Wojciechowska

03.12.2025 r.