

Pracownia Projektowa Architektury Krajobrazu i Rewaloryzacji Środowiska

80-280 Gdańsk ul. B. Leśmiana 3 lok. 33

**Prognoza oddziaływania na środowisko projektu
miejscowego planu zagospodarowania
przestrzennego dla jednostki strukturalnej D – Darłowo
Centrum na obszarze Gminy Miasto Darłowo
– obszar D4**

Opracował:

**mgr Bogusław Grechuta – biegły Wojewody Pomorskiego
nr 042 w zakresie sporządzania ocen oddziaływania
na środowisko**

Gdańsk, 14 lipca 2022 roku

Spis treści

Streszczenie w języku niespecjalistycznym	4
1. Wprowadzenie	19
1.1. Przedmiot i cel prognozy	20
1.2. Metody zastosowane przy sporządzaniu prognozy	22
2. Uwarunkowania wynikające ze Studium uwarunkowań i kierunków zagospodarowania przestrzennego Gminy Miasto Darłowo, innych dokumentów planistycznych, inwentaryzacyjnych i studiów dotyczących środowiska	27
2.1. Studium uwarunkowań i kierunków zagospodarowania przestrzennego Gminy Miasto Darłowo	27
2.2. Program ochrony powietrza wraz z planem działań krótkoterminowych dla strefy zachodniopomorskiej ze względu na przekroczenie poziomu dopuszczalnego pyłu zawieszzonego PM ₁₀ i poziomu docelowego benzo(a)pirenu	28
2.3. Uchwała Nr XXXV/540/18 Sejmiku Województwa Zachodniopomorskiego z dnia 26 września 2018r. w sprawie wprowadzenia na obszarze województwa zachodniopomorskiego ograniczeń i zakazów w zakresie eksploatacji instalacji, w których następuje spalanie paliw	31
3. Prognoza dalszych zmian w środowisku przy dotychczasowym użytkowaniu terenu objętego projektem planu	32
4. Wytyczne do projektu planu wynikające z uwarunkowań określonych w opracowaniu ekofizjograficznym podstawowym	32
5. Informacje o zawartości i celach sporządzenia projektu planu	34
5.1. Ustalenia obowiązującego planu miejscowego oraz planów na terenach przyległych	34
5.2. Cele sporządzenia projektu planu	36
5.3. Wydzielone strefy (tereny) funkcjonalne	36
5.4. Zasady obsługi w zakresie infrastruktury technicznej i drogowej	37
6. Przewidywane znaczące oddziaływania (bezpośrednie, pośrednie, wtórne, skumulowane, krótkoterminowe, średnioterminowe i długoterminowe, stałe i chwilowe, okresowe, pozytywne i negatywne) na środowisko, w tym na obszary Natura 2000	41
6.1. Wpływ realizacji ustaleń projektu planu na obszary i obiekty podlegające ochronie na podstawie ustawy z dnia 16 kwietnia 2004 r. o ochronie przyrody, w tym na obszary Sieci Natura 2000	41
6.2. Wpływ realizacji ustaleń projektu planu na faunę, florę oraz różnorodność biologiczną	49
6.3. Wpływ realizacji ustaleń projektu planu na życie i zdrowie ludzi	53
6.3.1. Wpływ realizacji ustaleń projektu planu na stan aerosanitarny	53
6.3.2. Wpływ realizacji ustaleń projektu planu na warunki klimatu akustycznego	54
6.3.3. Wpływ realizacji ustaleń projektu planu na warunki klimatu lokalnego	55
6.3.4. Wpływ realizacji ustaleń projektu planu na wody powierzchniowe i podziemne	55

6.3.5. Wpływ realizacji ustaleń projektu planu na powierzchnię ziemi	57
6.3.6. Wpływ realizacji ustaleń projektu planu na ryzyko wystąpienia poważnych awarii lub katastrofy naturalnej i budowlanej	58
6.3.6.1. Skutki realizacji ustaleń projektu planu na ryzyko powstania poważnej awarii w rozumieniu przepisów ustawy Prawo ochrony środowiska	58
6.3.6.2. Skutki realizacji ustaleń projektu planu na powstanie zagrożenia masowymi ruchami ziemi	59
6.3.7. Wpływ realizacji ustaleń projektu planu na poziomy pól elektromagnetycznych	60
6.3.8. Wpływ realizacji ustaleń projektu planu na powstanie zagrożenia powodziowego	62
6.4. Wpływ realizacji ustaleń projektu planu na ochronę zasobów naturalnych	65
6.4.1. Wpływ realizacji ustaleń projektu planu na ochronę obszarów występowania kopalin	65
6.4.2. Wpływ realizacji ustaleń projektu planu na gleby i rolniczą przestrzeń produkcyjną	66
6.4.3. Wpływ realizacji ustaleń projektu planu na leśną przestrzeń produkcyjną	66
6.4.5. Wpływ realizacji ustaleń projektu planu na walory krajobrazowe	67
6.5. Wpływ realizacji ustaleń projektu planu na zabytki, chronione dobra kulturowe i wartości materialne	68
6.6. Oddziaływania skumulowane skutków realizacji ustaleń projektu planu	70
6.7. Informacja o możliwym transgranicznym oddziaływaniu na środowisko realizacji ustaleń projektu planu	70
6.8. Przewidywane metody analizy skutków realizacji ustaleń projektu planu oraz częstotliwość jej przeprowadzenia	70
 Wnioski	 71

Załączniki:

1. Załącznik graficzny do prognozy
2. Kopie uzgodnień zakresu i stopnia szczegółowości prognozy.

Oświadczenie

Ja niżej podpisany oświadczam, że posiadam wymagane wykształcenie i doświadczenie, o których mowa w art. 74a ust 2 ustawy z dnia 3 października 2008r. o udostępnianiu informacji o środowisku i jego ochronie, udziale społeczeństwa w ochronie środowiska oraz o ocenach oddziaływania na środowisko (tj. Dz. U. z 2022, poz. 1029) do sporządzania prognoz oddziaływania na środowisko projektów miejscowych planów zagospodarowania przestrzennego oraz projektów studiów uwarunkowań i kierunków zagospodarowania przestrzennego gmin.

Jestem świadomy odpowiedzialności karnej za złożenie fałszywego oświadczenia.

Bogusław Grechuta

Streszczenie w języku niespecjalistycznym

Niniejszą prognozę oddziaływania na środowisko sporządzono dla potrzeb projektu miejscowego planu zagospodarowania przestrzennego dla jednostki strukturalnej D – Darłowo Centrum na obszarze Gminy Miasto Darłowo – obszar D4.

Tereny objęte analizowanym projektem planu, o powierzchni 5,87 ha, położone są w centralnej części Darłowa, w rejonie dworców kolejowego i autobusowego Darłowo, na północny wschód od ulicy Wyspiańskiego, na północny zachód od ulicy Bogusława X i na południowy zachód od ulicy Żeromskiego.

W granice obszaru objętego analizowanym projektem planu włączony został teren w znacznym stopniu zabudowany i zagospodarowany, z dominacją zabudowy mieszkaniowej wielorodzinnej z usługami, pojedynczą zabudową mieszkaniową jednorodzinną, zabudowę usługową, w tym handlową, lokalną kotłownię gazową oraz niewielkie powierzchni zieleni urządzonej międzyblokowej.

W uchwalonym przez Radę Miejską w Darłowie 08 luty 2010 r. Studium uwarunkowań i kierunków zagospodarowania przestrzennego Gminy Miasto Darłowo (Załącznik Nr 1 do uchwały Nr XLI/360/10 Rady Miejskiej w Darłowie) obszar miasta podzielony został na sześć jednostek strukturalnych oznaczonych kolejnymi literami A, B, C, D, E, F.

Teren objęty analizowanym projektem planu włączony został do jednostki strukturalnej oznaczonej literą A – Darłowo Południe z następującymi ustaleniami:

Jednostka zlokalizowana w południowej części miasta; od zachodu graniczy z kanałem o historycznej nazwie „Gartgraben”, od północnego wschodu przylega do rzeki Wieprzy oraz ulic: Stanisława Wyspiańskiego i Leśnej, a od południa rozciąga się do granic administracyjnych miasta. Północną część jednostki pomiędzy ulicą Stanisława Wyspiańskiego, a linią kolejową charakteryzuje zabudowa śródmiejska w większości mieszkalno-usługowa o niskiej intensywności. Obszar rozciągający się na południe od linii kolejowej to głównie zabudowa przemysłowo-składowa. Pozostały obszar w części południowo zachodniej to tereny rolnicze, ogrody działkowe oraz zabudowa jednorodzinna.

Natomiast w kierunkach rozwoju struktury funkcjonalno-przestrzennej miasto podzielono na szesnaście typów stref o jednorodnej specyfice, a obszar objęty analizowanym projektem planu znalazł się w *strefa typu III – zabudowa mieszkaniowa wielorodzinna i jednorodzinna oraz usługowa:*

Dopuszczalna realizacja usług nieuciążliwych na działkach wydzielonych.

Wskaźnik intensywności zabudowy działki 0,4÷1,6 przy wysokości 3÷5 kondygnacji. Dopuszczalne uzupełniające działania inwestycyjne pod warunkiem utrzymania niezbędnych terenów zieleni rekreacyjnej.

Struktura niejednorodna, nieuporządkowana, brak wyraźnego układu kompozycyjnego, wymaga przekształceń i uzupełnienia.

Wskazana rehabilitacja ze względów przestrzennych, użytkowych i technicznych.

Obszar w strefie K ochrony krajobrazu oraz zalecany do ujęcia w strefie B ochrony układów przestrzennych zgodnie z załącznikiem nr 2 do Studium.

Na rysunku *Kierunki zagospodarowania przestrzennego* Studium obszar objęty analizowanym projektem planu wskazany został pod dominujące funkcje zabudowy mieszkaniowej wielorodzinnej.

W granice obszaru objętego analizowanym projektem planu włączony został teren w znacznym stopniu zabudowany i zagospodarowany, z dominacją zabudowy mieszkaniowej wielorodzinnej z usługami, pojedynczą zabudową mieszkaniową jednorodziną, zabudowę usługową, w tym handlową, lokalną kotłownię gazową oraz niewielkie powierzchni zieleni urządzonej międzyblokowej.

Analizowane tereny włączone w granice projektu planu charakteryzują się następującymi warunkami środowiska przyrodniczego:

- teren sztucznie wyrównany, płaski o niewielkich spadkach, o ogólnym niewielkim nachyleniu w kierunku południowym,
- pierwszy poziom wód gruntowych występują około 1,5 m p.p.t,
- do 4 m p.p.t występują grunty nośne – piaski żwirowate,
- warunki topoklimatyczne są przeciętne, poprzez jego szczelne zabudowanie i całkowitą znacznych jego fragmentów, stosunkowo niski udział powierzchni biologicznie czynnych, wpływających na kontrastowość termiczną podłoża skutkującą turbulencyjną wymianą powietrza korzystne przewietrzanie w ciągu całego roku;
- nie występują nawet krótkookresowo podwyższone wartości stężeń zanieczyszczeń w powietrzu i nie występują przekroczenia dopuszczalnych ich stężeń,
- szata roślinna występująca na tym terenie nie posiada wartości przyrodniczych i nie stwierdzono występowania na tym terenie gatunków chronionych lub objętych częściową ochroną;
- nie występują płazy i gady, a zachowane drzewa wykorzystywane są jako pojedyncze miejsca lęgu i żerowania szeregu gatunków ptaków.

Na podstawie omówionej i przeanalizowanej w opracowaniu ekofizjograficznym podstawowym oceny stanu ochrony i użytkowania zasobów przyrodniczych, ze szczególnym uwzględnieniem odporności na degradację jego poszczególnych komponentów oraz kierunków zagospodarowania przestrzennego dla analizowanych fragmentów miasta określonych w Studium uwarunkowań i kierunków zagospodarowania przestrzennego Gminy Miasto Darłowa przyjęto następujące kierunki kształtowania i ochrony środowiska dla terenu objętego projektem miejscowego planu zagospodarowania przestrzennego:

- teren położony w granicach Obszaru Chronionego Krajobrazu Koszaliński Pas Nadmorski i obowiązują na nim zakazy określone w uchwale Nr XXXII/375/09 Sejmiku Województwa Zachodniopomorskiego z dnia 15 września 2009 r. w sprawie obszarów chronionego krajobrazu, zmienionej Uchwałą nr XXX/470/18 Sejmiku Województwa Zachodniopomorskiego z dnia 27 lutego 2018 r.,
- zastosowanie nawierzchni półprzepuszczalnych i przepuszczalnych do utwardzenia miejsc do parkowania samochodów osobowych;
- wprowadzanie nasadzeń zgodnych z warunkami siedliskowymi w formie grup drzew i krzewów;
- propagowanie stosowania lokalnych źródeł ciepła na paliwa o niskiej emisji zanieczyszczeń do powietrza i źródeł odnawialnych oraz podłączenie wszystkich budynków do zbiorczej sieci ciepłowniczej.

Na terenie objętym analizowanym projektem planu obowiązują dwa miejscowe plany zagospodarowania przestrzennego:

miejscowy plan zagospodarowania przestrzennego dla jednostki strukturalnej A - Darłowo Południe położonej na obszarze Gminy Miasto Darłowo, zatwierdzony uchwałą Nr IV/30/07 Rady Miejskiej w Darłowie z dnia 6 lutego 2007 r, w którym tereny włączone w jego granice przeznaczone zostały (rys. 5.):

- teren oznaczony symbolem 54 ZP powierzchnia 0,15 ha - teren publicznej zieleni urządzonej - parki miejskie;
- teren oznaczony symbolem 52.3MN,U - teren zabudowy mieszkaniowej jednorodzinnej z usługami;
- teren oznaczony symbolem 10KDL - teren istniejącej ulicy (ul. Stanisława Wyspiańskiego) - klasy lokalnej;

miejscowy plan zagospodarowania przestrzennego dla jednostki strukturalnej D – Darłowo Centrum położonej na obszarze Gminy Miasto Darłowo, zatwierdzony uchwałą Nr VIII/79/07 Rady Miejskiej w Darłowie z dnia 19 czerwca 2007 r., w którym tereny włączone w jego granice przeznaczone zostały (rys. 5.):

- teren oznaczony symbolem D16MW,U - teren zabudowy mieszkaniowej wielorodzinnej z usługami nieuciążliwym;
- teren oznaczony symbolem D17G - teren rozdzielni gazu;
- teren oznaczony symbolem D18MN,U - teren zabudowy mieszkaniowej jednorodzinnej z usługami nieuciążliwymi;
- teren oznaczony symbolem D19aMW - teren zabudowy mieszkaniowej wielorodzinnej;
- teren oznaczony symbolem G/C13 - teren wolnostojącej istniejącej kotłowni gazowo-olejowej;

- teren oznaczony symbolem 59KS - teren parkingu terenowego publicznego dla samochodów osobowych.

Celem głównym sporządzenia analizowanego projektu planu miejscowego było uporządkowanie formalne i przestrzenne zapisów obowiązujących planów miejscowych dla bardziej racjonalnego zagospodarowania i zabudowy terenów włączonych w jego granice.

Celem podstawowym sporządzenia analizowanego projektu planu było uzupełnienie, wypełnienie struktury wewnętrznej centralnego fragmentu miasta położonego w centralnej części Darłowa, w rejonie dworców kolejowego i autobusowego Darłowo, na północny wschód od ulicy Wyspiańskiego, na północny zachód od ulicy Bogusława X i na południowy zachód od ulicy Żeromskiego poprzez przeznaczenie terenów pod zabudowę mieszkaniową jednorodzinną, zabudowę mieszkaniową wielorodzinną, zabudowę usługową, niezbędną infrastrukturę techniczną i komunikacyjną.

Realizacja planowanego zagospodarowania terenów włączonych w granice analizowanego projektu planu zgodna będzie z aktualnymi potrzebami i zamierzeniami właściciela gruntów wyrażonych w złożonych wnioskach do Burmistrza Miasta o zmianę obowiązujących planów i wydanych decyzji administracyjnych oraz będzie zgodna z kierunkami rozwoju tego fragmentu miasta zapisanymi w Studium uwarunkowań i kierunków zagospodarowania przestrzennego Gminy Miasto Darłowo, które zostało zatwierdzone przez Radę Miejską w Darłowie w 2010 roku.

W analizowanym projekcie planu cały jego obszar o powierzchni 5,87 ha podzielony został na 7 urbanistycznych terenów elementarnych oznaczonych cyframi od 1 do 7 i dwa tereny dla ich obsługi drogowej oznaczone cyframi od 01 i 02.

Każdy „teren” oznaczono na rysunku projektu planu oraz w tekście uchwały symbolem cyfrowo-literowym zwanym dalej „symbolem terenu”. Cyfry oznaczają numer identyfikacyjny terenu, a występujące po nich litery oznaczają przeznaczenie terenu. W przypadku oznaczenia terenów komunikacyjnych (transportowych) zastosowano symbol trzycyfrowy, gdzie pierwsza cyfra to „0”, natomiast dla pozostałych terenów zastosowano symbol dwucyfrowy zgodnie z poniższymi oznaczeniami:

- **teren oznaczony symbolem 1ZP,U - teren zieleni urządzonej z dopuszczeniem uzupełniającej zabudowy usługowej. Obowiązuje zakaz realizacji obiektów w formie barakowozów, domków kempingowych, domów mobilnych lub domków typu holenderskiego. Dopuszcza się realizację niezbędnej infrastruktury technicznej lub komunikacyjnej;**
- **tereny oznaczone symbolami 2MN,MW,U i 4MN,MW,U - teren zabudowy mieszkaniowej jednorodzinnej, zabudowy mieszkaniowej wielorodzinnej lub zabudowy usługowej. Obowiązuje zakaz realizacji obiektów w formie barakowozów, domków kempingowych, domów mobilnych lub domków typu holenderskiego.**

Dopuszcza się realizację niezbędnej infrastruktury technicznej lub komunikacyjnej;

- **teren oznaczony symbolem 3K - teren infrastruktury technicznej – kanalizacja (przepompownia);**
- **teren oznaczony symbolem 5G - teren infrastruktury technicznej – gazownictwo (stacja redukcji gazu);**
- **teren oznaczony symbolem 6C - teren infrastruktury technicznej – ciepłownictwo (kotłownia);**
- **teren oznaczony symbolem 7E - teren infrastruktury technicznej – elektroenergetyka (trafostacja);**
- **tereny oznaczone symbolami 01KDD i 02KDD - tereny publicznych dróg dojazdowych.**

Podstawowym celem niniejszej prognozy było wskazanie możliwości rozwiązań planistycznych najbardziej korzystnych dla środowiska i zdrowia ludzi poprzez:

- kompleksową identyfikację i ocena najbardziej prawdopodobnych skutków wpływu na poszczególne komponenty środowiska obszaru objętego projektem planu, jakie może wywołać realizacja dyspozycji przestrzennych zawartych w jego projekcie,
- dyskusję i współpracę autorów prognozy z autorami projektu planu celem maksymalnego wyeliminowania rozwiązań i ustaleń niemożliwych do przyjęcia ze względu na ewentualne negatywne skutki dla środowiska i zagrożenia dla zdrowia ludzi,
- pełne poinformowanie podmiotów planu, tj. wnioskodawców, społeczność lokalną i organa samorządu o skutkach wpływu ustaleń projektu planu dla środowiska przyrodniczego.

Analizy przeprowadzone w niniejszej prognozie oceniające skutki realizacji ustaleń projektu planu przeprowadzone zostały na podstawie stanu środowiska przyrodniczego i zagospodarowania terenu, które określone zostały w opracowaniu ekofizjograficznym wykonanym na potrzeby analizowanego projektu planu, uwarunkowaniami (skutkami) wynikającymi z realizacji obowiązującego planu miejscowego, ustaleniami Studium uwarunkowań i kierunków zagospodarowania przestrzennego Gminy Miasto Darłowo oraz działaniami związanymi z realizacją systemów infrastruktury technicznej na tym terenie.

Ocenę prognozowanych przekształceń i zmian poszczególnych komponentów środowiska przeprowadzono w oparciu o analizę ich funkcjonowania w istniejącej strukturze przestrzennej. Kolejnym krokiem była analiza przyszłego funkcjonowania środowiska pod wpływem zmian, jakie będą miały miejsce wskutek realizacji ustaleń projektu planu. Etapem końcowym była ocena skutków, czyli wynikowego stanu poszczególnych komponentów środowiska, powstałego na skutek przekształceń w jego funkcjonowaniu, spowodowanych realizacją ustaleń projektu planu oraz sformułowanie propozycji wprowadzenia środków łagodzących te zmiany

Zakres i stopień szczegółowości niniejszej prognozy oddziaływania na środowisko został uzgodniony z Regionalnym Dyrektorem Ochrony Środowiska w Szczecinie oraz z Państwowym Powiatowym Inspektorem Sanitarnym w Sławnie - w załączeniu.

Po ogłoszeniu przez Burmistrza Darłowa informacji o przystąpieniu do sporządzenia projektu miejscowego planu zagospodarowania przestrzennego dla jednostki strukturalnej D – Darłowo Centrum na obszarze Gminy Miasto Darłowo – obszar D4 oraz do przeprowadzenia postępowania w sprawie strategicznej oceny oddziaływania na środowisko tego dokumentu, nie wniesiono uwag ani wniosków do przygotowywanej prognozy oddziaływania na środowisko projektu planu.

Przewidywane znaczące oddziaływania (bezpośrednie, pośrednie, wtórne, skumulowane, krótkoterminowe, średnioterminowe i długoterminowe, stałe i chwilowe, pozytywne i negatywne) na środowisko, w tym na obszary Natura 2000

Teren objęty analizowanym projektem planu został włączony do regionalnej osnowy przyrodniczej, w granice Obszaru Chronionego Krajobrazu Koszaliński Pas Nadmorski, ale nie został włączony w granice obszarów sieci Natura 2000.

Na terenie Obszaru Chronionego Krajobrazu Koszaliński Pas Nadmorski aktualnie obowiązuje uchwała Nr XXXII/375/09 Sejmiku Województwa Zachodniopomorskiego z dnia 15 września 2009 r. w sprawie obszarów chronionego krajobrazu, zmieniona Uchwałą nr XXX/470/18 Sejmiku Województwa Zachodniopomorskiego z dnia 27 lutego 2018 r., w których określono następujące cele w zakresie ochrony nieleśnych ekosystemów lądowych:

dostosowanie zabiegów agrotechnicznych do wymogów zbiorowisk roślinnych i zasiedlających je gatunków fauny, zachowanie śródpolnych torfowisk, zabagnień, podmokłości, oczek wodnych oraz sprzyjanie ograniczaniu ich sukcesji.

Prognozuje się, że realizacja ustaleń analizowanego projektu planu nie naruszy celów ochronnych ekosystemów nieleśnych oraz zakazów obowiązujących w granicach Obszaru Chronionego Krajobrazu Koszaliński Pas Nadmorski, określonych w uchwale Nr XXXII/375/09 Sejmiku Województwa Zachodniopomorskiego z dnia 15 września 2009 r. w sprawie obszarów chronionego krajobrazu, zmienionej uchwałą nr XXX/470/18 Sejmiku Województwa Zachodniopomorskiego z dnia 27 lutego 2018 r.

Obszar objęty analizowanym projektem planu położony jest w odległości:

- około 7,6 km od rezerwatu przyrody „Słowińskie Błota”,
- około 13,6 km od granicy rezerwatu przyrody „Sławieńskie Dęby”,
- około 2,8 km od granicy obszaru Natura 2000 Przybrzeżne Wody Bałtyku PLB990002,

- około 0,02-0,16 km od granicy obszaru Natura 2000 Dolina Wieprzy i Studnicy PLH220038,
- około 5,1 km od granicy obszaru Natura 2000 „Jezioro Kopań” PLH320059,
- około 7,6 km od granicy obszaru Natura 2000 „Słowińskie Błota” PLH220016,
- około 7,5 km od granicy obszaru Natura 2000 Jezioro Bukowo PLH320041.

Jednocześnie na obszarze objętym projektem planu nie występują gatunki „szczególnej troski” - taksony objęte ochroną prawną, będące przedmiotem zainteresowania Wspólnoty Europejskiej, rzadkie w skali krajowej i regionalnej.

Obszar objęty analizowanym projektem planu w części północno wschodniej położony jest w bezpośrednim sąsiedztwie granicy obszaru Natura 2000 Dolina Wieprzy i Studnicy PLH220038. W granicach obszaru Natura 2000 Dolina Wieprzy i Studnicy PLH220038 obowiązuje plan zadań ochronnych dla obszaru ustanowiony Zarządzeniem Regionalnego Dyrektora Ochrony Środowiska w Gdańsku i Regionalnego Dyrektora Ochrony Środowiska w Szczecinie z dnia 6 maja 2014 r.

Prognozuje się, że realizacja ustaleń projektu planu nie będzie źródłem zagrożeń dla zachowania właściwego stanu ochrony siedlisk przyrodniczych oraz gatunków zwierząt i ich siedlisk będących przedmiotami ochrony, a w szczególności dla Minoga strumieniowego (kod 1096), Różanki (kod 5339), Głowacza białopłetwego (kod 1163), Minoga rzecznoego (kod 1099), Łososia atlantyckiego (kod 1106) oraz Wydry (kod 1355), które rejestrowane są w rzece.

Prognozuje się, że realizacja ustaleń projektu planu nie będzie potencjalnym źródłem zagrożeń dla zachowania właściwego stanu ochrony siedlisk przyrodniczych oraz gatunków zwierząt i ich siedlisk będących przedmiotami ochrony w granicach obszaru Natura 2000 Dolina Wieprzy i Studnicy PLH220038, takim jak:

- a) rozproszone zanieczyszczenie wód powierzchniowych z powodu działalności związanej z rolnictwem i leśnictwem – spływ związków biogenych stosowanych w uprawach do wód może powodować ich eutrofizację (kod H01.05),**
- b) inne zanieczyszczenie wód powierzchniowych ze źródeł punktowych – spływ zanieczyszczeń z gospodarstw domowych do wód, może przyspieszać ich eutrofizację (kod H01.03),**
- c) pozbywanie się odpadów z gospodarstw domowych/obiektów rekreacyjnych – może powodować zaśmiecanie siedliska gatunku (kod E03.01),**
- d) inne typy zabudowy – rekreacyjna – może generować spływ zanieczyszczeń wód przyspieszając ich eutrofizację (kod E01.04),**
- e) parkingi samochodowe i miejsca postojowe w sąsiedztwie koryt rzek, mogą powodować wzrost antropopresji, zaśmiecanie, spływy substancji ropopochodnych do koryt rzek (kod D01.03),**

- f) spływy kajakowe – mogą powodować wzburzenie osadów dennych rzek, niszczenie siedlisk gatunku (kod G01.01.02),
- g) wydobywanie piasku i żwiru (także pozyskiwanie kruszywa z koryt rzek) – może spowodować zmiany chemizmu wody, zmiany przepływu wody w rzekach (kod C01.01),

które zostały wskazane w Planie zadań ochronnych obszaru Natura 2000 Dolina Wieprzy i Studnicy PLH220038, ustanowionym Zarządzeniem Regionalnego Dyrektora Ochrony Środowiska w Gdańsku i Regionalnego Dyrektora Ochrony Środowiska w Szczecinie z dnia 6 maja 2014 r.

Jednocześnie realizacja ustaleń projektu planu:

- a) nie wyznacza terenów pod parkingi dla samochodów w części bezpośrednio sąsiadującej z obszarem Natura 2000 (w sąsiedztwie teren przeznaczony został pod zieleni urządzoną z dopuszczeniem uzupełniającej zabudowy usługowej – teren 1ZP,U);
- b) nakazuje podłączenie wszystkich budynków do zbiorczej kanalizacji sanitarnej bez możliwości stosowania innych sposobów zagospodarowania ścieków bytowych.

Analizując położenie poszczególnych obszarów włączonych do Sieci Natura 2000, lokalizację innych ustanowionych form ochrony przyrody oraz zapisy ustaleń projektu planu można prognozować, że realizacja tych ustaleń, nie spowoduje pogorszenia stanu cennych siedlisk przyrodniczych, nie wpłynie na ich integralność oraz na chronione gatunki roślin i zwierząt. W szczególności nie będzie oddziaływać na gatunki, dla których ochrony zostały ustanowione obszary Sieci Natura 2000 Dolina Wieprzy i Studnicy PLH220038 i Przybrzeżne Wody Bałtyku PLB990002.

W czasie prac terenowych na analizowanym obszarze objętym projektem planu przeprowadzonych w maju 2022 roku, nie stwierdzono obecności siedlisk oraz gatunków rośliny oraz dziko występujących grzybów objętych ochroną gatunkową oraz gatunków znajdujących się na listach programu Sieci Natura 2000.

Również nie stwierdzono gatunków rzadszych w regionie ani zagrożonych w skali Pomorza Zachodniego i Polski (por. Markowski, Buliński 2004, Żukowski, Jackowiak 1995, Zarzycki, Szelaąg 2006).

W opracowaniu ekofizjograficznym podstawowym, sporządzonym na potrzeby projektu zmiany Planu zagospodarowania województwa zachodniopomorskiego (2017), wskazano regionalny system korytarzy ekologicznych.

Obszar objęty analizowanym projektem planu został włączony w granice regionalnego układu korytarzy ekologicznych województwa zachodniopomorskiego, w granice regionalnego korytarza ekologicznego dolin Wieprzy i Studnicy.

Prognozuje się, że realizacja ustaleń analizowanego projektu planu nie będzie w żaden sposób naruszała ciągłości przestrzennej, przyrodniczej oraz krajobrazowej regionalnego układu korytarzy ekologicznych w województwie zachodniopomorskim, w tym przede wszystkim regionalnego korytarza ekologicznego dolin Wieprzy i Studnicy. Zgodnie z Programem Ochrony Północnego Korytarza Ekologicznego (KPn) obszar objęty analizowanym projektem planu nie został włączony w granice korytarza ekologicznego Pobrzeże Słowińskie (KPn-20A), będącego fragmentem Północnego Korytarza Ekologicznego (KPn).

Prognozuje się, że realizacja ustaleń projektu planu nie będzie w żadnym przypadku źródłem niekorzystnych oddziaływań na ekosystem korytarza ekologicznego Pobrzeże Słowińskie (KPn-20A) i nie będzie wpływać na ograniczenie jego ciągłości przestrzennej, przyrodniczej i krajobrazowej oraz nie będzie ograniczać możliwości migracji roślin, zwierząt lub grzybów w jego granicach.

Prace terenowe przeprowadzono w maju 2022 roku, w wyniku, których na terenie objętym projektem planu nie zarejestrowano obecności gadów, płazów, ssaków. Jedynie w zachowanych pojedynczych drzewach zaobserwowano pojedyncze: sroki, wron i szpaki. Nie zaobserwowano ptaków, które są przedmiotem ochrony w granicach obszaru Natura 2000 Przybrzeżne Wody Bałtyku PLB990002. Należy zaznaczyć, że intensywne użytkowanie, w zasadzie całości terenu objętego projektem planu, skutkuje tym, że tereny te nie należą do korzystnych siedlisk dla ptaków.

W Waloryzacji przyrodniczej województwa zachodniopomorskiego (2010) w granicach obszaru objętego projektem nie wskazano obecności chronionych gatunków fauny i flory oraz cennych siedlisk przyrodniczych wskazanych z załącznikami do dyrektyw Unii Europejskiej.

Generalnie szata roślinna obszaru objętego projektem planu jest bardzo uboga i cechuje się niską bioróżnorodnością. Na fragmentach jeszcze niezabudowanych dominują zbiorowiska ruderalne, pojedyncze lipy, klony, brzozy, kasztanowce, topole oraz sosny zwyczajne. Natomiast w przedogródkach i ogródkach przydomowych obok roślin ozdobnych i użytkowanych występują drzewa owocowe.

W Waloryzacji przyrodniczej województwa zachodniopomorskiego (2010) nie wskazano w rejonie obszaru objętego projektem planu stanowisk występowania roślin chronionych. Prognozuje się, że realizacja ustaleń projektu planu miejscowego nie przyczyni się do zmian w składzie gatunkowym i ilościowym fauny na obszarze objętym projektem planu. Również, prognozuje się, że w wyniku realizacji ustaleń projektu planu nie pojawią się nowe gatunki zwierząt związanych z planowanym zagospodarowaniem terenu włączanego w jego granice.

Obszar objęty projektem planu położony jest w sąsiedztwie na północny wschód od granicy obszaru Natura 2000 Dolina Wieprzy i Studnicy PLH220038, w którym przedmiotami ochrony są starorzecza, mezotroficzne i dystroficzne jeziora, niektóre otoczone torfowiskami mechowiskowymi i podmokłymi oraz świeżymi łąkami. W rejonie obszaru objętego projektem planu granice obszaru Natura 2000 Dolina Wieprzy i Studnicy PLH220038 zostały zawężone do koryta rzeki oraz kanału portowego, które w części zostały szczelnie obudowane. Można prognozować, że realizacja ustaleń projektu planu w żadnym przypadku nie będzie źródłem niekorzystnych oddziaływań czy zagrożeń na obszar Natura 2000 Dolina Wieprzy i Studnicy PLH220038.

W granicach obszaru objętego projektem planu nie występują cenne siedliska przyrodnicze, a najbliższe położone płaty *Niżowych i górskich świeżych łąk użytkowanych ekstensywnie (Arrhenatherion elatioris) 6510*, znajdują się około 820 m na północny wschód i wschód od jego granic.

Prognozuje się, że realizacja ustaleń projektu planu nie będzie źródłem zagrożeń dla rozległego płata cennego siedliska przyrodniczego Niżowe i górskie świeże łąki użytkowane ekstensywnie (*Arrhenatherion elatioris*) 6510, znajdujące się około 820 m na północny wschód i wschód od jego granic, gdyż to cenne siedlisko położone jest w granicach poldery Rusko-Darłowa Ia, natomiast obszar objęty projektem planu (poza terenem 1ZP,U) w zlewni cząstkowej Wieprzy od Łąkawnicy do dopływu z polderu Rusko-Darłowo Ia. Na terenie objętym projektem planu znajduje się rozbudowana sieć kanalizacji deszczowej i sanitarnej, a do jego ustaleń wprowadzono odpowiednie zapisy.

W zapisach analizowanego projektu planu nakazano zachowanie następującego udziału powierzchni terenów biologicznie czynnych dla poszczególnych wydzielonych terenów.

Prognozuje się, że realizacja ustaleń analizowanego projektu planu nie wpłynie na obniżenie niskiej bioróżnorodności na terenie objętym projektem planu.

Część zabudowy zlokalizowanej w granicach obszaru objętego projektem planu została podłączona do sieci ciepłowniczej spójnej z kotłownią lokalną znajdującą się na terenie oznaczonym symbolem 6C. Pozostałe budynki ogrzewane są z wykorzystaniem źródeł lokalnych, w których nadal spalane są wysokoemisyjne gatunki węgla. Niestety sytuacja taka nie ulegnie zmianie.

Prognozuje się, że realizacja ustaleń analizowanego projektu planu nie wpłynie na zmianę aktualnego, okresowo zróżnicowanego stanu aerosanitarne.

Można prognozować, że ruch pojazdów silnikowych po przyległych ulicach Bogusława X, Wyspiańskiego i Żeromskiego nie będzie znaczącym źródłem emisji zanieczyszczeń do powietrza odczuwalnym na terenie objętym analizowanym projektem planu.

W granicach obszaru objętego projektem planu zlokalizowane są i będą zgodnie z jego ustalenia tereny akustycznie chronione, dlatego powstałe w wyniku ich funkcjonowania uciążliwości akustyczne będą regulowane dopuszczalnymi poziomami hałasu w środowisku.

Prognozuje się, że realizacja ustaleń analizowanego projektu planu nie będzie źródłem uciążliwości akustycznych dla terenów akustycznie chronionych zlokalizowanych w jego granicach oraz dla chronionych akustycznie terenów przyległych.

Prognozuje się, że realizacja ustaleń projektu planu nie będzie skutkować zmianami warunków klimatu lokalnego.

Obszar objęty analizowanym projektem planu położony jest w granicach zlewni Wieprzy, a dokładniej w jej dwóch zlewniach cząstkowych:

- część północna obejmująca teren zieleni urządzonej z dopuszczeniem uzupełniającej zabudowy usługowej (teren 1ZP,U), w zlewni polderu Rusko-Darłowo Ia odwadnianego przez ciek o nazwie dopływ z polderu Rusko-Darłowo Ia;
- pozostałe tereny w zlewni Wieprza od Łąkawicy do dopływu z polderu Rusko-Darłowo Ia (pole 46793).

Wody powierzchniowe na terenie objętym projektem planu reprezentowane są przez całkowicie zakryty, ujęty w kolektor odcinek cieku o nazwie dopływ z polderu Rusko-Darłowo Ia, będący lewostronnym dopływem Wieprzy.

Zgodnie z podziałem obszaru Polski na jednolite części wód powierzchniowych JCWP rzecznych PLRW6000224699 Wieprza od Łąkawicy do ujścia.

Prognozuje się, że realizacja ustaleń projektu planu nie będzie w żadnym przypadku oddziaływać na wody powierzchniowe, między innymi poprzez istniejącą rozbudowaną się kanalizację sanitarną i deszczową, jaka znajduje się w jego granicach oraz poprzez następujące jego zapisy:

Woda gruntowa na terenach objętych analizowanym projektem planu charakteryzuje się małym znaczącym przestrzennym zróżnicowaniem, średnio pierwszy poziom wód gruntowych stabilizuje się głęboko ponad 1,5 m p.p.t.

Prognozuje się, że w wyniku realizacji ustaleń analizowanego projektu planu nie wystąpią miejscowe i nawet krótko okresowe zmiany zalegania pierwszego poziomu wód gruntowych, gdyż wprowadzono następujący zapis:

obowiązuje zakaz realizacji kondygnacji podziemnych.

Prognozuje się, że realizacja ustaleń analizowanego projektu planu nie będzie wymagać nawet krótkookresowego uregulowania stosunków wód gruntowych w okresie prowadzenia robót budowlanych w okresie realizacji planowanej zabudowy.

Prognozuje, że realizacja ustaleń projektu planu nie będzie skutkować nawet niewielkimi miejscowymi zmianami w rzeźbie terenu, gdyż realizacja planowanej zabudowy nie będzie wymagać prac niwelacyjnych oraz wykonywania głębokich wykopów, gdyż do ustaleń wprowadzono wprowadzono następujący zapis:

Prognozuje się, że realizacja ustaleń analizowanego projektu planu nie będzie w żadnym przypadku skutkować nawet niewielkimi miejscowymi zmianami w budowie geologicznej utworów powierzchniowych, gdyż aktualna zabudowa zostanie zachowana, a do jego ustaleń wprowadzono zapis *o zakazie realizacji kondygnacji podziemnych*.

Funkcje planowane do lokalizacji na obszarze objętym projektem planu i jego ustalenia wykluczają możliwość realizacji instalacji stwarzających ryzyko wystąpienia poważnej awarii oraz magazynowania i składowania substancji niebezpiecznych w ilościach określonych odrębnymi przepisami dla zakładów stwarzających zagrożenie wystąpienia awarii przemysłowej.

Również po bezpośrednio przyległych ulicach Bogusława X, Żeromskiego i Wyspiańskiego nie będą przewożone substancje niebezpieczne, dlatego prognozuje się, że realizacji ustaleń projektu planu nie będzie, w żadnym przypadku, źródłem powstania ryzyka poważnej awarii w rozumieniu przepisów ustawy Prawo ochrony środowiska.

Przebiegająca w bezpośrednim sąsiedztwie linia kolejowa wykorzystywana jest do transportu substancji i materiałów niebezpiecznych, dlatego można prognozować, że w wyniku nadzwyczajnych zdarzeń z udziałem pociągu przewożącego takie towary, zachodnie fragmenty obszaru objętego projektem planu mogą być zagrożone skutkami powstałych zdarzeń.

W bazie SOPO Systemu Osłony Przeciwosuwiskowej również nie ma informacji o aktywnych osuwiskach i terenach zagrożonych ruchami masowymi ziemi w granicach Darłowa.

Na analizowanym terenie objętym projektem planu w czasie prac terenowych, w maju 2022 roku, nie stwierdzono występowania aktywnych osuwisk oraz terenów potencjalnie zagrożone masowymi ruchami ziemi.

Prognozuje się, że realizacja ustaleń analizowanego projektu planu nie będzie źródłem uruchomienia procesów erozyjnych prowadzących do powstania ruchów masowych ziemi, tak na terenach włączonych w jego granice, jak i na terenach przyległych.

Realizacja ustaleń projektu planu wpłynie na zachowaniem aktualnego korzystnego poziomu pól elektromagnetycznych, gdyż nie prognozuje się realizacji nowych źródeł (urządzeń i instalacji) o znacznej powierzchni oddziaływania. Rozbudowa sieci niskiego i średniego napięcia oraz ewentualnie budowa stacji transformatorowej nie spowodują zmian

w poziomie pól elektromagnetycznych na tym terenie.

Prognozuje się, że w wyniku realizacji ustaleń analizowanego projektu planu dotrzymane będą dopuszczalne poziomy pól elektromagnetycznych w środowisku, określone w rozporządzenia Ministra Zdrowia z dnia 17 grudnia 2019 roku w sprawie dopuszczalnych poziomów pól elektromagnetycznych w środowisku dla miejsc dostępnych dla ludności.

Dnia 7 maja 2010 r. opublikowana została ustawa o wspieraniu rozwoju usług i sieci telekomunikacyjnych, której przepisy zdecydowanie ograniczyły możliwość wprowadzenia zakazów lokalizacji masztów i wież telefonii komórkowej.

Na terenie objętym projektem planu nie została zlokalizowana stacja bazowa telefonii komórkowej, a najbliższe zlokalizowane stacje bazowe znajdują się:

- około 2,4 km na północny zachód, przy ul. Gdyńskiej 3,
- około 2,3 km na zachód w Darłowie, przy ul. Lotników Morskich 3/1
- około 0,26 km na północny zachód w Darłowie, przy ul. Portowej 3.

Prognozuje się, że w przypadku lokalizacji obiektu stacji bazowej telefonii komórkowej nie nastąpi zmiana obecnie bardzo korzystnego poziomu pól elektromagnetycznych, gdyż występowanie pól elektromagnetycznych o parametrach wyższych od dopuszczalnych w wolnej, ma miejsce niedostępnej dla ludzi przestrzeni nie jest uciążliwością w rozumieniu przepisów ochrony środowiska. Potwierdzają to systematyczne badania prowadzone przez wojewódzkiego inspektora prowadzone zgodnie z przepisami ustawy Prawo ochrony środowiska.

Na terenie Darłowa nie są wykonywane pomiary poziomu pól elektromagnetycznych w ramach monitoringu prowadzonego przez Wojewódzki Inspektorat Ochrony Środowiska w Szczecinie.

Na podstawie zebranych materiałów można stwierdzić, że analizowany teren objęty projektem planu został w w znacznej części (fragmenty północne i północno zachodnie) włączony do obszarów narażonych na niebezpieczeństwo powodzi wskazanych w opracowaniu pod tytułem „Wstępna ocena ryzyka powodziowego – mapy obszarów narażonych na niebezpieczeństwo powodzi w woj. zachodniopomorskim”.

Fragment Darłowa objęty analizowanym projektem planu, został zaliczony do obszarów, na których występowały znaczące powodzie historyczne oraz do obszarów, na których wystąpienie powodzi jest prawdopodobne.

Zgodnie z mapami zagrożenia powodziowego oraz mapami ryzyka powodziowego opublikowanymi w grudniu 2020 roku, przez Prezesa Krajowego Zarządu Gospodarki Wodnej, jedynie północne i północno wschodnie fragmenty obszaru objęty projektem planu zaliczone zostały do obszarów szczególnego zagrożenia powodzią Natomiast

północne i zachodnie fragmenty obszaru objętego projektem planu zostały zaliczone do obszarów zagrożenia powodziowego raz na 500 lat.

Jednocześnie tylko północne fragmenty obszaru objętego analizowanym projektem planu zagrożone są powodzią w wyniku całkowitego zniszczenia wału przeciwsztormowego. Do ustaleń projektu planu ze względu na zaliczeni terenu włączonego w jego granice do obszarów szczególnego zagrożenia powodzią oraz do obszarów zagrożenia powodziowego wprowadzono odpowiednie zapisy.

Prognozuje się, że realizacja ustaleń analizowanego projektu planu nie będzie, w żadnym przypadku, źródłem powstania zagrożenia powodzią, tak na obszarach włączonych w jego granice, jak również na obszarach do niego przyległych.

Na terenie objętym analizowanym projektem planu nie stwierdzono występowania udokumentowanych złóż kopalin, które mogą być wydobywane metodą odkrywkową lub głębinową, dlatego realizacja jego ustaleń nie będzie w żaden sposób ograniczała możliwości ochrony i późniejszego wydobywania kopalin.

Obszar objęty projektem planu położony jest około 4,2 km na południowy wschód od złoża kruszywa naturalnego planowanego do eksploatacji w granicach obszaru górniczego „Zatoka Koszalińska IIb”.

Prognozuje się, że realizacja jego ustaleń nie będzie w żaden sposób ograniczała możliwości eksploatacji kruszywa, a ponadto funkcjonowania zakładu górniczego nie będzie oddziaływać na teren objęty projektem planu

Inne udokumentowane złoża kopalin (Rusko, Kłośnik) znajdują się w dalszej odległości od terenu objętego projektem planu. Prognozuje się, że realizacja ustaleń analizowanego projektu planu nie będzie w żaden sposób ograniczała możliwości ochrony i późniejszego wydobywania kopalin z perspektywicznych i prognostycznych złóż.

W granice obszaru objętego analizowanym projektem planu włączone zostały tereny w znacznej części zabudowane i zagospodarowane niebędące od wielu lat już gruntami rolnymi.

Tereny leśne nie występują w granicach obszaru objętego analizowanym projektem planu.

Najbliżej położony w stosunku do granic obszaru objętego projektem planu, jest przeszło 7,5 ha płat boru mieszanego wilgotnego (BMw), w wieku przeszło 80 lat, znajdujący się około 0,6 km na północ, wzdłuż brzegu Wieprzy.

Prognozuje się, że realizacja ustaleń analizowanego projektu planu nie będzie źródłem zagrożeń dla lasów położonych w sąsiedztwie jego granic.

Ogólnie walory krajobrazowe obszaru objętego projektem planu należy uznać na niskie, wymagające podjęcia działań rewitalizacyjnych.

Prognozuje się, że realizacja ustaleń analizowanego projektu planu nie wpłynie znacząco na poprawę walorów krajobrazowych fragmentu miasta włączonego w jego granic.

Na terenach włączonych w granice analizowanego projektu planu znajdują się budynki oznaczone na jego rysunku jako „budynki o wartościach historyczno-kulturowych znajdujące się w gminnej ewidencji zabytków”, tj. budynki przy ul. Bogusława X 14, 16 i 24 stanowią relikty zabudowy z przełomu XIX i XX wieku, i są ujęte w gminnej ewidencji zabytków.

Obszar objęty projektem planu nie został włączony do strefy ochrony konserwatorskiej stanowiska archeologicznego ujęte w wojewódzkiej ewidencji zabytków oraz nie postuluje się ustanowienia stref ochrony archeologicznej.

W analizowanym przypadku realizacja ustaleń analizowanego projektu planu miejscowego w żaden sposób nie będzie niekorzystnie oddziaływać na dobra kultury lub inne wartości materialne.

W obszarze bezpośrednich oddziaływań realizacji ustaleń projektu planu znajdują się obiekty i dobra kultury materialnej objęte ochroną, ale stan ich zachowania nie będzie zagrożony w wyniku realizacji jego ustaleń.

Prognozuje się, że w czasie realizacji ustaleń analizowanego projektu planu będzie konieczna rozbudowa gminnych urzędzeń oraz obiektów infrastruktury technicznej, sieci elektroenergetycznej średniego i niskiego napięcia oraz sieci gazowej średniego ciśnienia.

Prognozuje się, że realizacja planowanych przedsięwzięć infrastrukturalnych nie będzie źródłem jakichkolwiek oddziaływań na inne dobra materialne oraz na istniejącą w sąsiedztwie zabudowę.

Prognozuje się, że realizacja ustaleń projektu planu nie będzie źródłem oddziaływań skumulowanych krótkookresowych czy czasowych oddziaływujących na tereny przyległe.

Analizowany fragment Darłowa oraz ich najbliższe otoczenie nie sąsiaduje bezpośrednio z terytoriami państw ościennych, a odległości jego granic do granicy państwa jest znaczna. Granica morza terytorialnego znajduje się około 18 km w głąb morza. Wpływ realizacji ustaleń analizowanego projektu planu nie będzie mieć oddziaływania transgranicznego w rozumieniu przepisów ustawy Prawo ochrony środowiska.

W niniejszej prognozie nie określa się terminów i elementów środowiska, które należałoby monitorować w wyniku realizacji ustaleń analizowanego projektu planu.

1. Wprowadzenie

Zgodnie z art. 17 pkt. 4 ustawy o planowaniu i zagospodarowaniu przestrzennym z dnia 27 marca 2003 r. (t.j. Dz. U. z 2022 r. poz. 503) projekt miejscowego planu zagospodarowania przestrzennego sporządza się wraz z prognozą oddziaływania tego planu na środowisko. Jest to wykonanie obowiązku, jaki nakłada art. 46 pkt. 1 Ustawy z dnia 3 października 2008 roku o udostępnianiu informacji o środowisku i jego ochronie, udziału społeczeństwa w ochronie środowiska oraz o ocenach oddziaływania na środowisko (t.j. Dz. U z 2022 roku, poz. 1029).

Podstawowym celem prognozy było określenie, analiza i ocena skutków, które mogą wyniknąć z projektowanego przeznaczenia terenu dla wszystkich komponentów środowiska i zdrowia ludzi oraz przedstawienie rozwiązań eliminujących lub ograniczających jego (ewentualnie) negatywny wpływ na środowisko. Realizacja zapisów uchwalonego analizowanego projektu planu zagospodarowania przestrzennego odbywać się będzie częściowo (np. w kolejności, w jakiej poszczególni właściciele terenu podzielą sprzedadzą swoje nieruchomości), w długim okresie czasu przez wiele niezależnych od siebie podmiotów (fizycznych i prawnych władających tym terenem), co utrudnia kontrolę osiągniętych efektów. Wiele planów zagospodarowania przestrzennego nie zostało zrealizowanych w pełni, a określenie odpowiednich zapisów ustaleń planu nie jest równoznaczne z posiadaniem środków na ich realizację (realizacja wodociągu, zbiorczej sieci kanalizacji sanitarnej czy budowa drogi dojazdowej). Plan zagospodarowania przestrzennego nie przesądza o ostatecznym zagospodarowaniu i użytkowaniu terenu – jest to jedynie ogólne i ramowe ustalenie możliwego wykorzystania terenu objętego jego granicami. Ponieważ realizacja jego ustaleń uwarunkowana jest przez wyżej wspomniane okoliczności niepozostające w gestii planowania przestrzennego, może się ona odbywać w sposób mniej lub bardziej korzystny dla środowiska. Zatem realizacja planu zagospodarowania przestrzennego jest warunkiem koniecznym, lecz niedostatecznym dla zapewnienia ochrony i właściwego wykorzystania środowiska, a osiągnięcie tego celu będzie skuteczne jedynie przy pełnej koordynacji wysiłku wszystkich uczestników kolejnych procesów decyzyjnych. Ze wskazanej wyżej funkcji planu zagospodarowania przestrzennego i sposobu jego realizacji wynika, że ocena jego wpływu i zmian środowiska spowodowanych realizacją jego ustaleń jest zadaniem obciążonym wysokim stopniem niepewności, a zakres zmian może nie być zależny bezpośrednio od propozycji ustaleń planu. Ciągle nie są także rozpoznane do końca konsekwencje działalności człowieka w środowisku.

Prognoza oddziaływania na środowisko z samej swojej istoty zawiera, więc oceny hipotetyczne, oparte bardziej na prawdopodobieństwie i zasadach logicznego wnioskowania niż konkretnych wyliczeniach dla realizowanych w przyszłości zamierzeń. Prognoza, analizując skutki najsilniej obciążające środowisko (także sytuacje awaryjne), pełni rolę informacyjną i ostrzegawczą w stosunku do późniejszych etapów projektowania inwestycji wskazując, jakie problemy z zakresu ochrony środowiska muszą

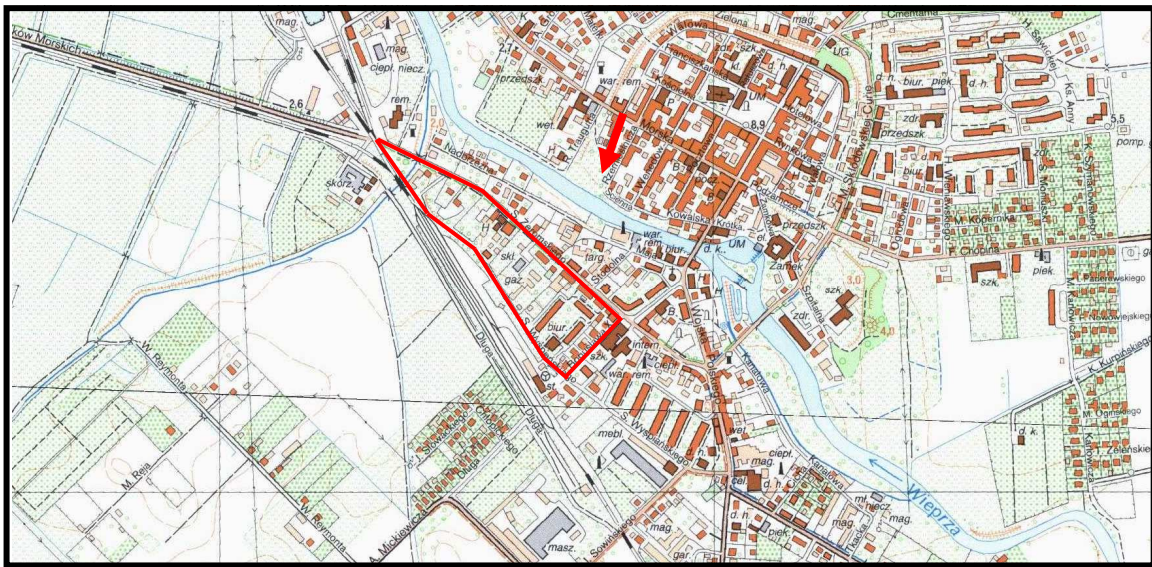
być w ich trakcie brane pod uwagę i rozwiązywane, a także, czym może grozić brak odpowiednich rozwiązań.

Na etapie sporządzania projektu planu sygnalizuje się możliwość wystąpienia zagrożeń w przyszłości, ale mogą one nie wystąpić lub mieć inny (łagodniejszy) charakter, o ile podejmie się odpowiednie działania zapobiegawcze na dalszych etapach projektowania planowanych przedsięwzięć.

Prognoza wskazuje preferowane z punktu widzenia ochrony środowiska i zdrowia mieszkańców sposoby realizacji ustaleń projektu planu oraz działania, których nie można zawrzeć w ustaleniach planu ze względu na jego specyfikę prawną.

1.1. Przedmiot i cel prognozy

Tereny objęte analizowanym projektem planu, o powierzchni 5,87 ha, położone są w centralnej części Darłowa, w rejonie dworców kolejowego i autobusowego Darłowo, na północny wschód od ulicy Wyspiańskiego, na północny zachód od ulicy Bogusława X i na południowy zachód od ulicy Żeromskiego - rys. 1.



Źródło: opracowanie własne na podstawie Geoportal.gov.pl

Rys. 1. Położenie terenów objętych analizowanym projektem planu miejscowego

W granice obszaru objętego analizowanym projektem planu włączony został teren w znacznym stopniu zabudowany i zagospodarowany, z dominacją zabudowy mieszkaniowej wielorodzinnej z usługami, pojedynczą zabudową mieszkaniową jednorodzinną, zabudowę usługową, w tym handlową, lokalną kotłownię gazową oraz niewielkie powierzchni zieleni urządzonej międzyblokowej - rys. 2.



Źródło: opracowanie własne na podstawie Geoportal.gov.pl

Rys. 2. Tereny objęte analizowanym projektem planu miejscowego

Niniejszą prognozę oddziaływania na środowisko sporządzono dla potrzeb projektu miejscowego planu zagospodarowania przestrzennego dla jednostki strukturalnej D – Darłowo Centrum na obszarze Gminy Miasto Darłowo – obszar D4.

Podstawowym celem niniejszej prognozy było wskazanie możliwości rozwiązań planistycznych najbardziej korzystnych dla środowiska i zdrowia ludzi poprzez:

- kompleksową identyfikację i ocenę najbardziej prawdopodobnych skutków wpływu na poszczególne komponenty środowiska obszaru objętego projektem planu, jakie może wywołać realizacja dyspozycji przestrzennych zawartych w projekcie planu,
- dyskusję i współpracę autora prognozy z autorem projektu planu celem maksymalnego wyeliminowania rozwiązań i ustaleń niemożliwych do przyjęcia ze względu na ewentualne negatywne skutki dla środowiska i zagrożenia dla zdrowia ludzi,
- pełne poinformowanie podmiotów projektu planu, tj. wnioskodawców, społeczność lokalną i organa samorządu o skutkach wpływu jego ustaleń na środowisko przyrodnicze i zdrowie ludzi.

Opracowanie składa się z:

- a) części opisowej,
- b) części graficznej.

Część opisowa prognozy zawiera charakterystykę struktury i ocenę stanu poszczególnych komponentów środowiska, przedstawienie istotnych z punktu widzenia środowiska ustaleń projektu planu oraz potencjalne skutki oddziaływania na środowisko realizacji jego zapisów.

Prognoza zakończona jest podsumowaniem określającym potencjalne skutki środowiskowe realizacji ustaleń projektu planu oraz zawiera zapisy (stanowiące oraz zalecane) wprowadzone

do ustaleń projektu planu mające na celu ograniczenie ewentualnych niekorzystnych oddziaływań jego realizacji. Podsumowanie zakończone zostało wnioskami.

W prognozie oddziaływania na środowisko projektu planu uwzględniono:

- uwarunkowania przyrodnicze wynikające ze Studium uwarunkowań i kierunków zagospodarowania przestrzennego Gminy Miasto Darłowo,
- ocenę zgodności dotychczasowego użytkowania i zagospodarowania obszaru objętego projektem planu i terenów przyległych,
- ocenę charakteru i intensywności zmian zachodzących w środowisku obszaru włączonego w granice projektu planu oraz terenów bezpośrednio przyległych,
- ocenę odporności środowiska na degradację oraz zdolność do jego regeneracji,
- ocenę zachowania walorów krajobrazowych,
- prognozę dalszych zmian w środowisku przy aktualnym jego użytkowaniu
- uwarunkowania ekofizjograficzne i szczegółowe wytyczne do projektu miejscowego planu zagospodarowania przestrzennego,
- oddziaływanie realizacji ustaleń projektu planu na obszar planu i tereny sąsiednie,
- wpływ realizacji ustaleń projektu planu na poszczególne komponenty środowiska przyrodniczego i kulturowego,
- potencjalne skutki oddziaływania realizacji ustaleń projektu planu na standardy jakości środowiska i warunki życia mieszkańców oraz na zachowanie wartości kulturowych analizowanego obszaru.

Na część graficzną prognozy składa się mapa pod tytułem *Prognoza oddziaływania na środowisko skutków realizacji projektu planu*, która stanowi integralną część opracowania.

1.2. Metody zastosowane przy sporządzaniu prognozy

Metodologia strategicznych ocen oddziaływania na środowisko oraz przepisy dyrektywy 2001/42/WE Parlamentu Europejskiego i Rady z dnia 27 czerwca 2001 r. w sprawie oceny wpływu niektórych planów i programów na środowisko, ustawy Prawo ochrony środowiska oraz o udostępnianiu informacji o środowisku i jego ochronie, udziale społeczeństwa w ochronie środowiska oraz o ocenach oddziaływania na środowisko, nie preferują konkretnych metod sporządzania prognoz projektów dokumentów strategicznych. Zakres prognozy jest pochodną rodzaju i zakresu dokumentu podstawowego. Podejście do metody strategicznej oceny projektów dokumentów wynika z roli tej oceny, rozumianej jako instrument zapewniający włączenie aspektów środowiskowych oraz rozwoju zrównoważonego do podstawowego nurtu procesów decyzyjnych na poziomie Unii Europejskiej oraz państw beneficjentów. W niniejszej prognozie wykorzystano metodę porównawczą polegającą na analizie podobnych uwarunkowań, zjawisk, technologii, urządzeń oraz wartości. Jako podstawę merytoryczną ocen wartości środowiskowych przyjęto metodę polegającą na porównaniu z wartościami

normatywnymi lub dopuszczalnymi. W nawiązaniu do klasycznych metod stosowanych w opracowaniu strategicznych ocen oddziaływania na środowisko.

Prace nad określeniem skutków dla środowiska przyrodniczego, zdrowia ludzi, zabytki i inne dobra kultury materialnej poprzedzone zostały analizą uwarunkowań środowiskowo i przestrzennych oraz wytycznych, jakie zostały określone w opracowaniu ekofizjograficznym sporządzanym przed podjęciem prac nad przedmiotowym projektem planu. Porównano wnioski z opracowania ekofizjograficznego podstawowego z planowanym zagospodarowaniem terenu oraz przeznaczeniem funkcjonalno-przestrzennym poszczególnych jego fragmentów.

Po przeprowadzonej analizie porównawczej opracowania ekofizjograficznego i projektu planu dla wybranych fragmentów analizowanego terenu przeprowadzono ponownie wizję w terenie. Celem ponownych prac terenowych była ocena zaproponowanych rozwiązań planistycznych oraz określenie i wskazanie możliwych do zastosowania środków łagodzących przewidywalnych na obecnym etapie skutków środowiskowych ich realizacji.

Następnie przeprowadzono konsultacje z projektantem projektu planu oraz z projektantami poszczególnych branż oraz zapoznano się z wnioskami między innymi dotyczącymi ochrony środowiska, które napłynęły po ukazaniu się zawiadomienia o przystąpieniu do prac nad projektem planu miejscowego.

Analizy przeprowadzone w niniejszej prognozie oceniające skutki realizacji ustaleń projektu zmiany planu przeprowadzone zostały na podstawie stanu środowiska przyrodniczego i zagospodarowania terenu, które określone zostały w opracowaniu ekofizjograficznym, uwarunkowaniami (skutkami) wynikającymi z realizacji obowiązującego planu miejscowego, ustaleniami Studium uwarunkowań i kierunków zagospodarowania przestrzennego Gminy Miasto Darłowo oraz działaniami związanymi z realizacją systemów infrastruktury technicznej na tym terenie.

Ocenę prognozowanych przekształceń i zmian poszczególnych komponentów środowiska przeprowadzono w oparciu o analizę ich funkcjonowania w istniejącej strukturze przestrzennej. Kolejnym krokiem była analiza przyszłego funkcjonowania środowiska pod wpływem zmian, jakie będą miały miejsce wskutek realizacji ustaleń projektu zmiany planu.

Etapem końcowym była ocena skutków, czyli ocena wynikowego stanu poszczególnych komponentów środowiska, powstałego na skutek przekształceń w jego funkcjonowaniu, spowodowanych realizacją ustaleń projektu planu oraz sformułowanie propozycji wprowadzenia środków łagodzących te zmiany.

Niniejsza prognoza została sporządzona w oparciu o następujące materiały wyjściowe:

- Projekt miejscowego planu zagospodarowania przestrzennego dla jednostki strukturalnej D – Darłowo Centrum na obszarze Gminy Miasto Darłowo – obszar D4.
- Studium uwarunkowań i kierunków zagospodarowania przestrzennego Gminy Miasto Darłowo, Załącznik Nr 1 do uchwały Nr XLI/360/10 Rady Miejskiej w Darłowie z dnia 8 lutego 2010 r. z późniejszymi zmianami.

- Kartowanie terenowe przeprowadzone w maju 2022 roku, obejmujące rozpoznanie struktury i antropizacji środowiska przyrodniczego.
- Miejscowy plan zagospodarowania przestrzennego dla jednostki strukturalnej D – Darłowo Centrum położonej na obszarze Gminy Miasto Darłowo, zatwierdzony uchwałą Nr VIII/79/07 Rady Miejskiej w Darłowie z dnia 19 czerwca 2007 r.
- Miejscowy plan zagospodarowania przestrzennego dla jednostki strukturalnej A – Darłowo Południe położonej na obszarze Gminy Miasto Darłowo, zatwierdzony uchwałą Nr IV/30/07 Rady Miejskiej w Darłowie z dnia 6 lutego 2007 r.
- Waloryzacja przyrodnicza miasta Darłowo (Operat generalny) Biuro Konserwacji Przyrody w Szczecinie, Szczecin 2001 r.
- Opracowanie ekofizjograficzne dla miasta Darłowa (dla miejscowych planów zagospodarowania przestrzennego gminy), Biuro Konserwacji Przyrody w Szczecinie, Szczecin 2010 r.
- Opracowanie ekofizjograficzne do Planu zagospodarowania przestrzennego województwa zachodniopomorskiego (aktualizacja), Urząd Marszałkowski Województwa Zachodniopomorskiego, Szczecin 2017 r.
- Waloryzacja przyrodnicza województwa zachodniopomorskiego, Biuro Konserwacji Przyrody w Szczecinie, Szczecin 2010 r.
- Materiały publikowane dotyczące środowiska przyrodniczego obszaru miasta Darłowo.
- Mapy akustyczne dróg wojewódzkich, Zachodniopomorski Zarząd Dróg Wojewódzkich w Koszalinie, Koszalin 2013 r.
- Ocena roczna jakości powietrza w województwie zachodniopomorskim za rok 2020, Wojewódzki Inspektorat Ochrony Środowiska, Szczecin 2021 r.
- Stan środowiska województwa zachodniopomorskiego w latach 2013-2015, Państwowa Inspekcja Ochrony Środowiska, Wojewódzki Inspektor Ochrony Środowiska w Szczecinie, Szczecin 2016 r.
- Wojewódzki Plan Zarządzania Kryzysowego, Zachodniopomorski Urząd Wojewódzki, Szczecin 2017 r.
- Rejestracja i inwentaryzacja naturalnych zagrożeń geologicznych (ze szczególnym uwzględnieniem osuwisk oraz innych zjawisk geodynamicznych) na terenie całego kraju, Akademia Górniczo Hutnicza w Krakowie, Kraków 2005 r.
- SOPO - System Osłony Przeciwosuwiskowej PIG PIB.
- Mapa zasobów obszarów głównych zbiorników wód podziemnych (GZWP) w Polsce wymagających szczególnej ochrony. 1:500.000, praca zbior. pod red. A.S. Kleczkowskiego, IH i GI AG-H, Kraków, 1990 r.
- Mapy zagrożenia powodziowego i mapy ryzyka powodziowego, ISOK KZGW Warszawa 2020 r.

- Program Ochrony Północnego Korytarza Ekologicznego, WWF Polska, Warszawa, 2015 r.

Prace terenowe nad określeniem aktualnego stanu środowiska przyrodniczego, które zostały przeprowadzone w maju 2022 roku, poprzedzono szczegółową analizą dostępnych materiałów archiwalno-dokumentacyjnych odnoszących się do przedmiotowego terenu oraz terenów bezpośrednio przyległych.

Zapoznano się z zapisami dotychczas obowiązującego planu miejscowego, z przeznaczeniem w nim analizowanych terenów oraz uwarunkowaniami przyrodniczymi, które decydowały o przeznaczeniu poszczególnych jego fragmentów.

Na podstawie zebranych informacji określono podstawowe obszary problemowe, które powinny zostać szczegółowo zweryfikowane w czasie prac terenowych. Ponadto przeprowadzono szczegółową inwentaryzację w terenie objętym projektem planu miejscowego, obejmującą wszystkie elementy środowiska przyrodniczego.

Przeprowadzono także konsultacje z projektantem projektu planu oraz z projektantami poszczególnych branż.

W opracowaniu niniejszej prognozy uwzględniono wnioski dotyczące ochrony środowiska, które napłynęły po ukazaniu się zawiadomienia o przystąpieniu do prac nad projektem miejscowego planu. Ponadto przy sporządzaniu niniejszej prognozy wykorzystano następujące pozycje literatury przedmiotu:

- A. Kassenberg. Prognozy oddziaływania na środowisko dokumentów, jako efektywny instrument wdrażania polityki ekologicznej i włączania społeczeństwa w proces planistyczny. (w:) Partnerstwo dla efektywności ekologicznej. Instytut na rzecz Ekorozwoju przy współpracy European Environmental Bureau. Warszawa czerwiec 2006 r.
- M. Kistowski, Metody sporządzania strategicznych ocen oddziaływania na środowisko przyrodnicze (na przykładzie prognoz wpływu na środowisko projektów programu rozwoju i planu zagospodarowania przestrzennego województwa pomorskiego), w: Problemy ocen środowiskowych 2 (21), 2003, s.21-32.
- Racinowski R., Wprowadzenie do fizjografii osadnictwa, PWN, Warszawa 1987 r.
- Dutkowski M., Konflikty w gospodarowaniu dobrami środowiskowymi, Wydawnictwo Uniwersytetu Gdańskiego, Gdańsk 1995 r.
- Richling R., Kompleksowa geografia fizyczna, Wydawnictwo Naukowe PWN, Warszawa 1992 r.
- Przewoźniak M., Podstawy geografii fizycznej kompleksowej, Wydawnictwo Uniwersytetu Gdańskiego, Gdańsk 1987 r.
- Przewoźniak M., Studia przyrodniczo-krajobrazowe w ocenach oddziaływania na środowisko, w: Studia krajobrazowe, jako podstawa racjonalnej gospodarki przestrzennej, Uniwersytet Wrocławski, Wrocław. 1995 r.

- Przewoźniak M., Teoria i praktyka w prognozowaniu zmian środowiska przyrodniczego dla potrzeb planowania przestrzennego, w: Materiały szkoleniowe do konferencji nt. „Prognoza skutków wpływu ustaleń miejscowego planu zagospodarowania przestrzennego na środowisko przyrodnicze, jako istotne narzędzie przeciwdziałania powstawaniu zagrożeń ekologicznych”, TUP, Katowice. 1997 r.
- Przewoźniak M., Ochrona przyrody w planowaniu przestrzennym. Teoria, prawo i realia, Przegląd Przyrodniczy t. XVI, z. 1-2. 2005 r.
- Przewoźniak M., Czochański J., Przyrodnicze podstawy gospodarki przestrzennej. Ujęcie proekologiczne, Gdańsk – Poznań, 2021 r.
- Zarzycki K., Szelań Z. 2006. Red list of the vascular plants in Poland. W: Red list of plants and fungi in Poland. Z. Mirek, K. Zarzycki, W. Wojewoda, Z. Szelań, (red.). W. Szafer Institute of Botany, Polish Academy of Science, Krakow: 9-20.
- Żukowski W., Jackowiak B. 1995. Lista roślin naczyniowych ginących i zagrożonych na Pomorzu Zachodnim i w Wielkopolsce. W: Ginące i zagrożone rośliny naczyniowe Pomorza Zachodniego i Wielkopolski. W. Żukowski, B. Jackowiak (red.). Prace Zakładu Taksonomii Roślin UAM 3, Poznań: 9-96.

W opracowaniu niniejszej prognozy uwzględniono wnioski dotyczące ochrony środowiska, które napłynęły po ukazaniu się zawiadomienia o przystąpieniu do prac nad projektem planu miejscowego.

Zakres i stopień szczegółowości niniejszej prognozy oddziaływania na środowisko został uzgodniony z Regionalnym Dyrektorem Ochrony Środowiska w Szczecinie oraz z Państwowym Powiatowym Inspektorem Sanitarnym w Sławnie - w załączeniu.

Po ogłoszeniu przez Burmistrza Darłowa informacji o przystąpieniu do sporządzenia projektu miejscowego planu zagospodarowania przestrzennego dla jednostki strukturalnej D – Darłowo Centrum na obszarze Gminy Miasto Darłowo – obszar D4 oraz do przeprowadzenia postępowania w sprawie strategicznej oceny oddziaływania na środowisko tego dokumentu, nie wniesiono uwag ani wniosków do przygotowywanej prognozy oddziaływania na środowisko projektu planu.

2. Uwarunkowania wynikające ze Studium uwarunkowań i kierunków zagospodarowania przestrzennego Gminy Miasto Darłowo oraz powiązania projektu planu z innymi dokumentami

2.1. Uwarunkowania wynikające ze Studium uwarunkowań i kierunków zagospodarowania przestrzennego Gminy Miasto Darłowo

W uchwalonym przez Radę Miejską w Darłowie 08 luty 2010 r. Studium uwarunkowań i kierunków zagospodarowania przestrzennego Gminy Miasto Darłowo (Załącznik Nr 1 do uchwały Nr XLI/360/10 Rady Miejskiej w Darłowie) obszar miasta podzielony został na sześć jednostek strukturalnych oznaczonych kolejnymi literami A, B, C, D, E, F.

Teren objęty analizowanym projektem planu włączony został do jednostki strukturalnej oznaczonej literą A – Darłowo Południe (rys. 3.) z następującymi ustaleniami:

Jednostka zlokalizowana w południowej części miasta; od zachodu graniczy z kanałem o historycznej nazwie „Gartgraben”, od północnego wschodu przylega do rzeki Wieprzy oraz ulic: Stanisława Wyspiańskiego i Leśnej, a od południa rozciąga się do granic administracyjnych miasta. Północną część jednostki pomiędzy ulicą Stanisława Wyspiańskiego, a linią kolejową charakteryzuje zabudowa śródmiejska w większości mieszkalno-usługowa o niskiej intensywności. Obszar rozciągający się na południe od linii kolejowej to głównie zabudowa przemysłowo-składowa. Pozostały obszar w części południowo zachodniej to tereny rolnicze, ogrody działkowe oraz zabudowa jednorodzinna.

Natomiast w kierunkach rozwoju struktury funkcjonalno-przestrzennej miasto podzielono na szesnaście typów stref o jednorodnej specyfice, a obszar objęty analizowanym projektem planu znalazł się w *strefa typu III – zabudowa mieszkaniowa wielorodzinna i jednorodzinna oraz usługowa:*

Dopuszczalna realizacja usług nieuciążliwych na działkach wydzielonych.

Wskaźnik intensywności zabudowy działki 0,4÷1,6 przy wysokości 3÷5 kondygnacji.

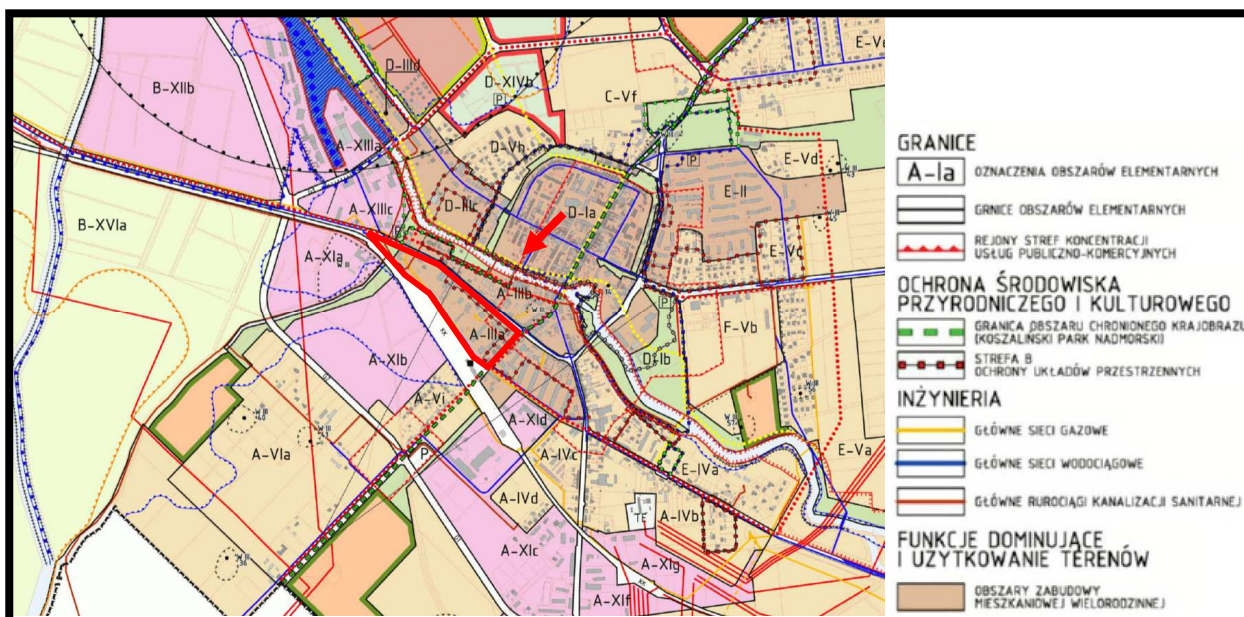
Dopuszczalne uzupełniające działania inwestycyjne pod warunkiem utrzymania niezbędnych terenów zieleni rekreacyjnej.

Struktura niejednorodna, nieuporządkowana, brak wyraźnego układu kompozycyjnego, wymaga przekształceń i uzupełnienia.

Wskazana rehabilitacja ze względów przestrzennych, użytkowych i technicznych.

Obszar w strefie K ochrony krajobrazu oraz zalecany do ujęcia w strefie B ochrony układów przestrzennych zgodnie z załącznikiem nr 2 do Studium.

Na rysunku *Kierunki zagospodarowania przestrzennego Studium* obszar objęty analizowanym projektem planu wskazany został pod dominujące funkcje zabudowy mieszkaniowej wielorodzinnej - rys. 3.



Rys. 3. Fragment rysunku *Kierunki zagospodarowania przestrzennego* obowiązującego Studium uwarunkowań i kierunków zagospodarowania przestrzennego Gminy Miasto Darłowo obejmujący tereny włączone w granice analizowanego projektu planu - granice projektu planu oznaczono kolorem czerwonym

Obowiązujące Studium uwarunkowań i kierunków zagospodarowania przestrzennego gminy miasta Darłowo (2010) zostało poddane strategicznej oceny oddziaływania na środowisko, jednak nie udało się dotrzeć do sporządzonej prognozy jego oddziaływania na środowisko. Dlatego też nie omówiono skutków realizacji ustaleń projektu studium na środowisko i zdrowie mieszkańców, które odnosiłyby się do obszaru objętego analizowanym projektem planu.

2.2. Program ochrony powietrza oraz planu działań krótkoterminowych dla strefy zachodniopomorskie

Program ochrony powietrza oraz planu działań krótkoterminowych dla strefy zachodniopomorskie został zatwierdzony uchwałą nr XVI/206/20 Sejmiku Województwa Zachodniopomorskiego z dnia 4 czerwca 2020 r.

Celem Programu ochrony powietrza było wskazanie przyczyn wystąpienia przekroczeń poziomów dopuszczalnych i docelowych dla pyłu zawieszzonego PM₁₀ oraz benzo(a)pirenu i na tej podstawie wskazanie działań naprawczych, które pomogą poprawić jakość powietrza.

Zgodnie z przeprowadzoną przez Główny Inspektorat Ochrony Środowiska Regionalny Wydział Monitoringu Środowiska w Szczecinie Roczną oceną jakości powietrza w województwie zachodniopomorskim za rok 2018, strefy jakości powietrza zostały zaliczone do odpowiedniej klasy dla wszystkich substancji podlegających ocenie:

klasa A - jeżeli stężenia zanieczyszczenia na jej terenie nie przekraczały poziomów dopuszczalnych, poziomów docelowych, poziomów celu długoterminowego;

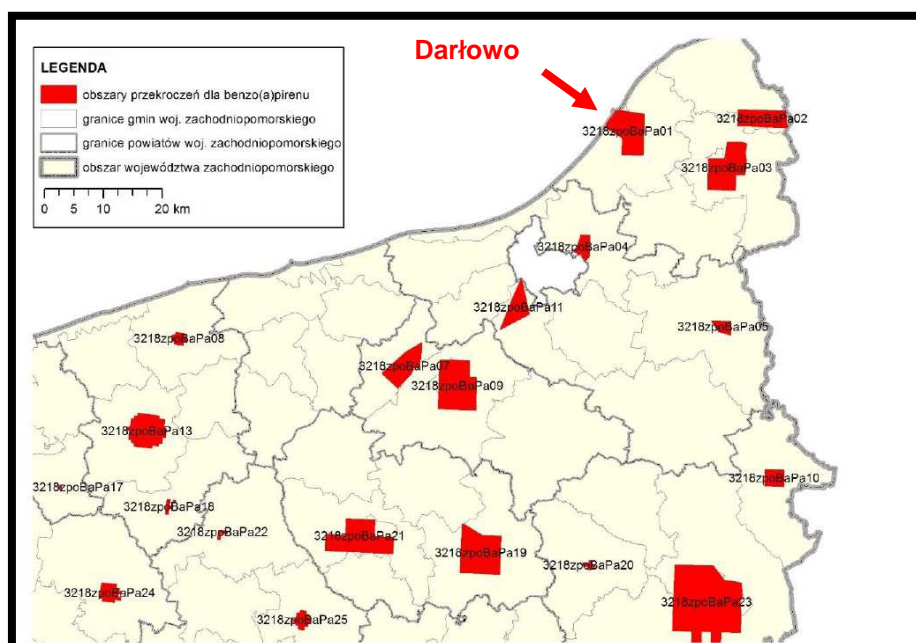
klasa C - jeżeli stężenia zanieczyszczenia na jej terenie przekraczały poziomy dopuszczalne lub docelowe;

klasa C1 - jeżeli stężenia pyłu zawieszonego PM_{2,5} na jej terenie przekraczały poziom dopuszczalny, który będzie obowiązywał od 1 stycznia 2020 roku;

klasa D1 - jeżeli stężenia ozonu w powietrzu na jej terenie nie przekraczały poziomu celu długoterminowego;

klasa D2 - jeżeli stężenia ozonu na jej terenie przekraczały poziom celu długoterminowego.

Obszary przekroczeń na terenie strefy zachodniopomorskiej zostały wskazane w Rocznej ocenie jakości powietrza w województwie zachodniopomorskim za rok 2018 - rys. 4.



Źródło: Program ochrony powietrza oraz planu działań krótkoterminowych dla strefy zachodniopomorskiej

Rys. 4. Obszary przekroczeń poziomów docelowych dla strefy zachodniopomorskiej - część północno wschodnia

Obszar gminy Darłowo łącznie z miastem Darłowo wskazany został jako obszary przekroczeń benzo(a)pirenu w strefie zachodniopomorskiej oznaczony kodem 3218zpoBaPd01, w którym maksymalne stężenia wynosiły 1,75 ng/m³.

Dla pyłu zawieszonego PM_{2,5} w roku 2018 nie wskazano obszarów przekroczeń, ponieważ pomiary nie wykazały przekroczenia średniorocznego poziomu dopuszczalnego pyłu zawieszonego PM_{2,5} tzw. fazy I, dla której poziom dopuszczalny wynosi maksymalnie 25 µg/m³, będącą wartością uśrednioną do roku kalendarzowego.

W Programie wskazano następujące możliwe do podjęcia działania, których realizacja może skutkować redukcją poziomów substancji w powietrzu, do poziomów nieprzekraczających poziomów dopuszczalnych lub docelowych substancji:

- *Ograniczenie emisji z sektora komunalno-bytowego.*
- *Wyprowadzanie ruchu tranzytowego poza tereny zabudowane.*

- *Przebudowa i modernizacja dróg.*
- *Kształtowanie polityki przestrzennej poprzez odpowiednie zapisy w miejscowych planach zagospodarowania przestrzennego.*
- *Monitorowanie realizacji Programu.*

Podstawowym celem Programu ochrony powietrza dla strefy zachodniopomorskiej będzie poprawa jakości powietrza poprzez dotrzymanie obowiązujących standardów jakości powietrza oraz osiągnięcie poziomu docelowego benzo(a)pirenu w celu ograniczenia niekorzystnego wpływu zanieczyszczeń na mieszkańców. Dlatego zaplanowane działania mają na celu uzyskanie maksymalnego efektu ekologicznego poprzez redukcję emisji zanieczyszczeń do powietrza ze źródeł, które w największy sposób oddziałują na wielkość stężeń substancji w powietrzu.

Do osiągnięcia celu Programu wskazano następujące kierunki działań naprawczych:

1) Redukcja emisji zanieczyszczeń ze źródeł małej mocy do 1 MW – działanie wskazane w harmonogramie.

2) Kształtowanie polityki przestrzennej w sposób sprzyjający poprawie stanu jakości powietrza.

a) Plany zagospodarowania przestrzennego

Opracowane miejscowe plany zagospodarowania przestrzennego powinny uwzględniać cele poprawy jakości powietrza zawarte w Programie ochrony powietrza. Zapisy w tych dokumentach muszą wskazywać przede wszystkim na ograniczenie stosowania tych systemów grzewczych, które mają negatywny wpływ na jakość powietrza.

B) Korytarze przewietrzania miasta w pracach planistycznych

Przy planowaniu obszarów miast strefy zachodniopomorskiej należy uwzględniać zapisy mówiące o zachowaniu korytarzy przewietrzania w tym klinów nawietrzających. Naturalne kliny lub specjalnie projektowane – obszary wolne od zabudowy, które mają na celu poprawę przepływu powietrza przez miasto.

c) Rozbudowa zielonej infrastruktury

Rozwój zieleni pełni funkcje zdrowotne poprzez zmniejszenie zanieczyszczenia powietrza, a także poprzez stabilizowanie temperatury i wilgotności powietrza w przestrzeni miejskiej.

Rozbudowa zielonej infrastruktury polega na tworzeniu elementów miejskich jak:

- *placę miejskie, tarasy, dziedzińce i patia, których powierzchnia biologicznie czynna przekracza powierzchnię utwardzoną,*
- *aleje obsadzone drzewami, tereny przy obiektach użyteczności publicznej jak np.: szkoły, szpitale,*
- *lasy,*
- *publiczne parki i ogrody, wypoczynkowe tereny sportowe,*

- **ogrody działkowe z letnią zabudową i ogrody komunalne,**
 - **pobocza tras komunikacyjnych na terenach miast i gmin, w tym również pobocza, kolejowe,**
 - **tereny upraw polnych i ogrodnictwa,**
 - **wody stojące, zbiorniki tymczasowe i tereny podmokłe,**
 - **tereny zielone, porośnięte zielenią dachy, mury czy ekrany akustyczne**
- 3) *Prowadzenie edukacji ekologicznej – działanie wskazane w harmonogramie.*
- 4) *Prowadzenie działań kontrolnych – działanie wskazane w harmonogramie.*
- 5) *Wdrażanie tzw. uchwały antysmogowej, o której mowa w art. 96 ustawy Prawo ochrony środowiska ograniczającej stosowanie w indywidualnych systemach grzewczych urządzeń generujących wysokie emisje zanieczyszczeń do powietrza oraz stosowanie odpowiedniej jakości paliw.*

Zapisy ustaleń analizowanego projektu planu w pełni realizują działania naprawcze w celu redukcji emisji zanieczyszczeń do powietrza w sposób następujący;

zaopatrzenie w ciepło - indywidualne, niskoemisyjne lub nieemisyjne sposoby zaopatrzenia w ciepło, wykorzystujące technologie grzewcze o wysokiej sprawności, w tym ogrzewanie elektryczne lub z odnawialnych źródeł energii o mocy nie większej niż moc mikroinstalacji. Uciążliwości środowiskowe urządzeń wytwarzających energię z odnawialnych źródeł energii nie mogą przekraczać standardów ustalonych dla danego rodzaju terenu, na którym się znajdują lub z którym sąsiadują.

2.3. Uchwała Nr XXXV/540/18 Sejmiku Województwa Zachodniopomorskiego z dnia 26 września 2018 r. w sprawie wprowadzenia na obszarze województwa zachodniopomorskiego ograniczeń i zakazów w zakresie eksploatacji instalacji, w których następuje spalanie paliw

Celem podjęcia przez Sejmik Województwa zachodniopomorskiego uchwały było zapobieżenia negatywnemu oddziaływaniu na zdrowie ludzi i na środowisko, eksploatacji instalacji, w których następuje spalanie paliw, w szczególności kotłów, kominków lub pieców, jeżeli:

- 1) dostarczają ciepło do systemu centralnego ogrzewania,
- 2) wydzielają ciepło poprzez bezpośrednie przenoszenie ciepła,
- 3) wydzielają ciepło i przenoszą je do innego nośnika.

W wymienionych instalacjach, zakazano stosowania następujących paliw stałych:

- 1) niesortowanych w rozumieniu ustawy z dnia 25 sierpnia 2006r. o systemie monitorowania i kontrolowania jakości paliw (Dz.U. z 2018r. poz.427t.j. ze zm.
- 2) mułów i flotokoncentratów węglowych oraz mieszanek produkowanych z ich wykorzystaniem;
- 3) węgla brunatnego;

- 4) niespełniających wymagań jakościowych określonych w przepisach wydanych na podstawie art.3a ust.2 ustawy z dnia 25 sierpnia 2006r. o systemie monitorowania i kontrolowania jakości paliw (Dz.U. z 2018r. poz.427t.j. ze zm.).

Wymagania wymienione powyżej dla instalacji, których eksploatacja rozpoczęła się przed dniem wejścia w życie uchwały, będą obowiązywać:

- a) od 1stycznia 2024r. w przypadku instalacji niespełniających wymagań odnoszących się do sprawności cieplnej i emisji zanieczyszczeń określonych dla klasy 3, 4 lub 5 według normy PN-EN 303-5:2012,
- b) od 1 stycznia 2028r. w przypadku instalacji spełniających wymagania odnoszące się do sprawności cieplnej i emisji zanieczyszczeń określonych dla klasy 3 lub 4 według normy PN-EN 303-5:2012;
- 3) dla instalacji, których eksploatacja rozpoczęła się przed dniem wejścia w życie uchwały, będą obowiązywać od dnia 1 stycznia 2028r.

3. Prognoza dalszych zmian w środowisku przy dotychczasowym użytkowaniu terenu objętego projektem planu

W granice obszaru objętego analizowanym projektem planu włączony został teren w znacznym stopniu zabudowany i zagospodarowany, z dominacją zabudowy mieszkaniowej wielorodzinnej z usługami, pojedynczą zabudową mieszkaniową jednorodzinną, zabudowę usługową, w tym handlową, lokalną kotłownię gazową oraz niewielkie powierzchni zieleni urządzonej międzyblokowej.

Zmiany, jakie można prognozować przy aktualnym użytkowaniu terenu objętego projektem planu mogą wiązać się ze stopniowym, z jednej strony zwiększaniem się powierzchni urządzonej zieleni przybudynkowej, z drugiej zaś dalszym zwiększaniem się terenów pozbawionych szaty roślinnej w wyniku ich porządkowania i szczelnego utwardzania oraz zwiększania się miejsc do parkowania dla samochodów osobowych mieszkańców.

Na terenach zagospodarowywanych zielenią pojawiają się pojedyncze nasadzenia drzew oraz płyty zakrzewień. Natomiast na terenach zajmowanych przez parkujące samochody mieszkańców stopniowo zanikać będzie szata roślinna, a tereny pozbawionej pokrywy roślinnej będą źródłem erozji wietrznej i emisji niezorganizowanej pyłów.

4. Wytyczne do projektu planu wynikające z uwarunkowań określonych w opracowaniu ekofizjograficznym podstawowym

Tereny objęte analizowanym projektem planu, o powierzchni 5,87 ha, położone są w centralnej części Darłowa, w rejonie dworców kolejowego i autobusowego Darłowo, na północny wschód

od ulicy Wyspiańskiego, na północny zachód od ulicy Bogusława X i na południowy zachód od ulicy Żeromskiego.

W granice obszaru objętego analizowanym projektem planu włączony został teren w znacznym stopniu zabudowany i zagospodarowany, z dominacją zabudowy mieszkaniowej wielorodzinnej z usługami, pojedynczą zabudową mieszkaniową jednorodzinną, zabudowę usługową, w tym handlową, lokalną kotłownię gazową oraz niewielkie powierzchni zieleni urządzonej międzyblokowej. Analizowane tereny włączone w granice projektu planu charakteryzują się następującymi warunkami środowiska przyrodniczego:

- teren sztucznie wyrównany, płaski o niewielkich spadkach, o ogólnym niewielkim nachyleniu w kierunku południowym,
- pierwszy poziom wód gruntowych występuje około 1,5 m p.p.t,
- do 4 m p.p.t występują grunty nośne – piaski żwirowate,
- warunki topoklimatyczne są przeciętne, poprzez jego szczelne zabudowanie i całkowitą znacznych jego fragmentów, stosunkowo niski udział powierzchni biologicznie czynnych, wpływających na kontrastowość termiczną podłoża skutkującą turbulencyjną wymianą powietrza korzystne przewietrzanie w ciągu całego roku;
- nie występują nawet krótkookresowo podwyższone wartości stężeń zanieczyszczeń w powietrzu i nie występują przekroczenia dopuszczalnych ich stężeń,
- szata roślinna występująca na tym terenie nie posiada wartości przyrodniczych i nie stwierdzono występowania na tym terenie gatunków chronionych lub objętych częściową ochroną;
- nie występują płazy i gady, a zachowane drzewa wykorzystywane są jako pojedyncze miejsca lęgu i żerowania szeregu gatunków ptaków.

Na podstawie omówionej i przeanalizowanej w opracowaniu ekofizjograficznym podstawowym oceny stanu ochrony i użytkowania zasobów przyrodniczych, ze szczególnym uwzględnieniem odporności na degradację jego poszczególnych komponentów oraz kierunków zagospodarowania przestrzennego dla analizowanych fragmentów miasta określonych w Studium uwarunkowań i kierunków zagospodarowania przestrzennego Gminy Miasto Darłowa przyjęto następujące kierunki kształtowania i ochrony środowiska dla terenu objętego projektem miejscowego planu zagospodarowania przestrzennego:

- **teren położony w granicach Obszaru Chronionego Krajobrazu Koszaliński Pas Nadmorski i obowiązują na nim zakazy określone w uchwale Nr XXXII/375/09 Sejmiku Województwa Zachodniopomorskiego z dnia 15 września 2009 r. w sprawie obszarów chronionego krajobrazu, zmienionej Uchwałą nr XXX/470/18 Sejmiku Województwa Zachodniopomorskiego z dnia 27 lutego 2018 r.,**
- **zastosowanie nawierzchni półprzepuszczalnych i przepuszczalnych do utwardzenia miejsc do parkowania samochodów osobowych;**

- **wprowadzanie nasadzeń zgodnych z warunkami siedliskowymi w formie grup drzew i krzewów;**
- propagowanie stosowania lokalnych źródeł ciepła na paliwa o niskiej emisji zanieczyszczeń do powietrza i źródeł odnawialnych oraz podłączenie wszystkich budynków do zbiorczej sieci ciepłowniczej.

5. Informacje o zawartości i celach sporządzenia projektu planu

5.1. Ustalenia obowiązującego planu miejscowego oraz planów na terenach przyległych

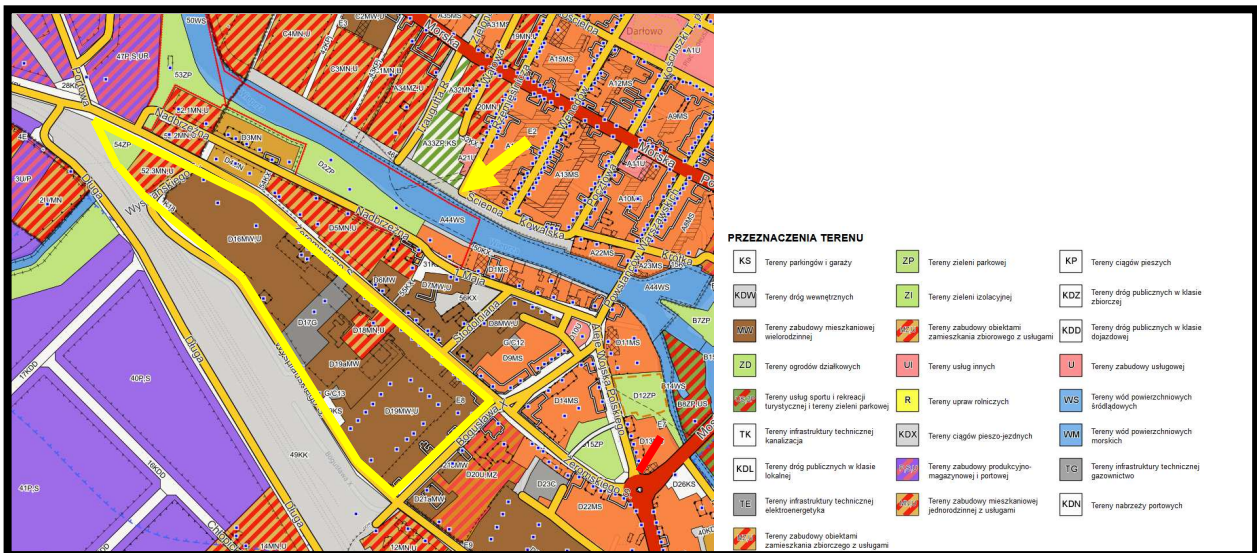
Na terenie objętym analizowanym projektem planu obowiązują dwa miejscowe planu zagospodarowania przestrzennego:

miejscowy plan zagospodarowania przestrzennego dla jednostki strukturalnej A - Darłowo Południe położonej na obszarze Gminy Miasto Darłowo, zatwierdzony uchwałą Nr IV/30/07 Rady Miejskiej w Darłowie z dnia 6 lutego 2007 r, w którym tereny włączone w jego granice przeznaczone zostały (rys. 5.):

- teren oznaczony symbolem 54 ZP powierzchnia 0,15 ha - teren publicznej zieleni urządzonej - parki miejskie;
- teren oznaczony symbolem 52.3MN,U - teren zabudowy mieszkaniowej jednorodzinnej z usługami;
- teren oznaczony symbolem 10KDL - teren istniejącej ulicy (ul. Stanisława Wyspiańskiego) - klasy lokalnej;

miejscowy plan zagospodarowania przestrzennego dla jednostki strukturalnej D – Darłowo Centrum położonej na obszarze Gminy Miasto Darłowo, zatwierdzony uchwałą Nr VIII/79/07 Rady Miejskiej w Darłowie z dnia 19 czerwca 2007 r., w którym tereny włączone w jego granice przeznaczone zostały (rys. 5.):

- teren oznaczony symbolem D16MW,U - teren zabudowy mieszkaniowej wielorodzinnej z usługami nieuciążliwym;
- teren oznaczony symbolem D17G - teren rozdzielni gazu;
- teren oznaczony symbolem D18MN,U - teren zabudowy mieszkaniowej jednorodzinnej z usługami nieuciążliwymi;
- teren oznaczony symbolem D19aMW - teren zabudowy mieszkaniowej wielorodzinnej;
- teren oznaczony symbolem G/C13 - teren wolnostojącej istniejącej kotłowni gazowo-olejowej;
- teren oznaczony symbolem 59KS - teren parkingu terenowego publicznego dla samochodów osobowych.



Źródło: opracowanie własne na podstawie Systemu Informacji Przestrzennej miasta Darłowo

Rys. 5. Rysunek obowiązującego miejscowego planu zagospodarowania przestrzennego dla jednostki strukturalnej C – Darłówko Wschodnie położonej na obszarze Gminy Miasto Darłowo (2007), obejmujący w całości tereny włączone w granice analizowanego projektu planu - granice projektu planu oznaczono kolorem czerwonym

Na terenach bezpośrednio przyległych do obszaru objętego analizowanym projektem planu obowiązują następujące plany miejscowe, w których tereny te zostały przeznaczone – rys. 4.:

od zachodu i południowego zachodu - miejscowy plan zagospodarowania przestrzennego dla jednostki strukturalnej A - Darłowo Południe położonej na obszarze Gminy Miasto Darłowo, w którym tereny przyległe przeznaczone zostały pod teren istniejącego szlaku traktacji kolejowej - (teren zamknięty) – oznaczony symbolem 49 KK;

od północnego wschodu, wschodu i południa - miejscowy plan zagospodarowania przestrzennego dla jednostki strukturalnej D – Darłowo Centrum położonej na obszarze Gminy Miasto Darłowo, zatwierdzony uchwałą Nr VIII/79/07 Rady Miejskiej w Darłowie z dnia 19 czerwca 2007 r, w którym tereny przyległe przeznaczone zostały pod:

- teren oznaczony symbolem D4MN - tereny zabudowy mieszkaniowej jednorodzinnej;
- teren oznaczony symbolem D5MN,U- tereny zabudowy mieszkaniowej jednorodzinnej z usługami;
- teren oznaczony symbolem D6MW - tereny zabudowy mieszkaniowej wielorodzinnej;
- teren oznaczony symbolem D7MW,U - tereny zabudowy mieszkaniowej wielorodzinnej z usługami;
- teren oznaczony symbolem D8MW,U - tereny zabudowy mieszkaniowej wielorodzinnej z usługami;
- teren oznaczony symbolem D9MS - tereny zabudowy śródmiejskie;
- teren oznaczony symbolem D20U,MZ - tereny zabudowy usługowej z zabudową obiektami zamieszkania zbiorowego;

- teren oznaczony symbolem D21aMW - tereny zabudowy mieszkaniowej wielorodzinnej;
- teren oznaczony symbolem D21aMW - tereny zabudowy mieszkaniowej wielorodzinnej;
- teren oznaczony symbolem 05KDL - teren istniejąca ulica lokalna (Stefana Żeromskiego).

5.2. Cele sporządzenia projektu planu

Celem głównym sporządzenia analizowanego projektu planu miejscowego było uporządkowanie formalne i przestrzenne zapisów obowiązujących planów miejscowych dla bardziej racjonalnego zagospodarowania i zabudowy terenów włączonych w jego granice.

Celem podstawowym sporządzenia analizowanego projektu planu było uzupełnienie, wypełnienie struktury wewnętrznej centralnego fragmentu miasta położonego w centralnej części Darłowa, w rejonie dworców kolejowego i autobusowego Darłowo, na północny wschód od ulicy Wyspiańskiego, na północny zachód od ulicy Bogusława X i na południowy zachód od ulicy Żeromskiego poprzez przeznaczenie terenów pod zabudowę mieszkaniową jednorodziną, zabudowę mieszkaniową wielorodziną, zabudowę usługową, niezbędną infrastrukturę techniczną i komunikacyjną.

Realizacja planowanego zagospodarowania terenów włączonych w granice analizowanego projektu planu zgodna będzie z aktualnymi potrzebami i zamierzeniami właściciela gruntów wyrażonych w złożonych wnioskach do Burmistrza Miasta o zmianę obowiązujących planów i wydanych decyzji administracyjnych oraz będzie zgodna z kierunkami rozwoju tego fragmentu miasta zapisanymi w Studium uwarunkowań i kierunków zagospodarowania przestrzennego Gminy Miasto Darłowo, które zostało zatwierdzone przez Radę Miejską w Darłowie w 2010 roku.

5.3. Wydzielone strefy (tereny) funkcjonalne

W analizowanym projekcie planu cały jego obszar o powierzchni 5,87 ha podzielony został na 7 urbanistycznych terenów elementarnych oznaczonych cyframi od 1 do 7 i dwa tereny dla ich obsługi drogowej oznaczone cyframi od 01 i 02.

Każdy „teren” oznaczono na rysunku projektu planu oraz w tekście uchwały symbolem cyfrowo-literowym zwanym dalej „symbolem terenu”. Cyfry oznaczają numer identyfikacyjny terenu, a występujące po nich litery oznaczają przeznaczenie terenu. W przypadku oznaczenia terenów komunikacyjnych (transportowych) zastosowano symbol trzycyfrowy, gdzie pierwsza cyfra to „0”, natomiast dla pozostałych terenów zastosowano symbol dwucyfrowy zgodnie z poniższymi oznaczeniami:

teren oznaczony symbolem 1ZP,U - teren zieleni urządzonej z dopuszczeniem uzupełniającej zabudowy usługowej. Obowiązuje zakaz realizacji obiektów w formie barakowozów, domków kempingowych, domów mobilnych lub domków typu

holenderskiego. Dopuszcza się realizację niezbędnej infrastruktury technicznej lub komunikacyjnej;

tereny oznaczone symbolami 2MN,MW,U i 4MN,MW,U - teren zabudowy mieszkaniowej jednorodzinnej, zabudowy mieszkaniowej wielorodzinnej lub zabudowy usługowej. Obowiązuje zakaz realizacji obiektów w formie barakowozów, domków kempingowych, domów mobilnych lub domków typu holenderskiego. Dopuszcza się realizację niezbędnej infrastruktury technicznej lub komunikacyjnej;

teren oznaczony symbolem 3K - teren infrastruktury technicznej – kanalizacja (przepompownia);

teren oznaczony symbolem 5G - teren infrastruktury technicznej – gazownictwo (stacja redukcji gazu);

teren oznaczony symbolem 6C - teren infrastruktury technicznej – ciepłownictwo (kotłownia);

teren oznaczony symbolem 7E - teren infrastruktury technicznej – elektroenergetyka (trafostacja);

tereny oznaczone symbolami 01KDD i 02KDD - tereny publicznych dróg dojazdowych.

5.4. Zasady obsługi w zakresie infrastruktury technicznej i drogowej

Zaopatrzenie w wodę

Podstawę zaopatrzenia w wodę, między innymi dla terenu objętego analizowanym projektem planu, stanowi komunalne ujęcie wody lokalizowane przy ulicy Rzecznej oraz jako ujęcie wspomagające zlokalizowane na terenie Darłówka Zachodniego, przy ul. Sosnowej. Ujęcia posiadają wydzielone i wygrozione strefy ochrony bezpośredniej, natomiast strefy ochrony pośredniej nie wyznaczono ze względu na dobrą izolację od powierzchni osadami trudno przepuszczalnymi. Ujęcia posiadają ważne pozwolenia wodnoprawne na pobór wód, a woda wprowadzana do sieci spełnia wszystkie kryteria wymagane przepisami szczególnymi. Wprowadzenie nowej zabudowy na teren objęty projektem planu będzie wymagało rozbudowy istniejącego układu wodociągowego.

Planowana do lokalizacji, na terenie objętym projektem planu, zabudowa zaopatrywana będzie w wodę zgodnie z następującym jego zapisem:

zaopatrzenie w wodę - z sieci wodociągowej.

Odprowadzenie ścieków komunalnych

Ścieki z terenu miasta odprowadzane są do komunalnej oczyszczalni ścieków, skąd po oczyszczeniu odprowadzane są do Strugi Darłowskiej i dalej do Wieprzy. Oczyszczalnia ścieków przeszła w ostatnich latach gruntowną modernizację, przez co uzyskała znaczne możliwości oczyszczania większej ilości ścieków, poprawie uległy także parametry ich oczyszczania.

Z planowanych budynków i obiektów budowlanych, ścieki bytowe odprowadzane będą, zgodnie z następującym jego zapisem:

odprowadzenie ścieków sanitarnych - do sieci kanalizacji sanitarnej.

Odprowadzenie wód opadowych i roztopowych

Na terenie miasta częściowo funkcjonuje zorganizowany system kanalizacji deszczowej, obejmujący część terenów już zabudowanych i zagospodarowanych. Kanalizacja z pojedynczymi przypadkami nie posiada urządzeń do podczyszczania ścieków deszczowych i odprowadza wody deszczowe bezpośrednio do rzeki Wieprzy.

Do ustaleń analizowanego projektu planu wprowadzono następujący zapis;

odprowadzanie wód opadowych i roztopowych – ustala się zagospodarowanie wód w miejscu ich powstawania poprzez wprowadzenie do ziemi, jeżeli pozwalają na to warunki gruntowo-wodne lub odprowadzenie do zbiorników retencyjnych. Uzupełniająco dopuszcza się odprowadzanie wód opadowych i roztopowych z nawierzchni utwardzonych do lokalnej sieci kanalizacji deszczowej lub gminnej sieci kanalizacji deszczowej. Dla istniejących obiektów budowlanych dopuszcza się zagospodarowanie wód opadowych lub roztopowych w dotychczasowy sposób. Wody opadowe lub roztopowe, pochodzące z powierzchni zanieczyszczonych wymagają oczyszczenia.

Zagospodarowanie odpadów

Poszczególne podmioty zlokalizowane na terenie objętym projektem planu prowadzić będą gospodarkę odpadami w oparciu o gminny regulamin zbiórki odpadów komunalnych. Odpady posegregowane na grupy asortymentowe zagospodarowywane będą przez specjalistyczne przedsiębiorstwa i przekazywane do urządzonego składowiska odpadów zlokalizowane na terenie gminy Darłowo lub gminy Sianowo. Część z powstałych odpadów zagospodarowywana będzie na terenie składowiska zaś inne przekazywane będą do specjalistycznych zakładów przetwórczych. Odbiorem odpadów posegregowanych i niesegregowanych zajmuje się na terenie miasta szereg wyspecjalizowanych firm, które także w ramach swojej działalności prowadzą dalszą ich segregację.

Gospodarka odpadami na terenie objętym projektem planu miejscowego prowadzona będzie zgodnie z aktualnie obowiązującymi przepisami szczególnymi, co zapisane zostało w ustaleniach projektu planu:

gospodarowanie odpadami - zgodnie z przepisami o odpadach.

Zaopatrzenie w ciepło

Na terenie objętym projektem planu nie funkcjonuje zorganizowany system dostarczania ciepła do odbiorców. Istniejąca i planowana zabudowa zaopatrywana będzie w ciepło poprzez

indywidualne systemy grzewcze, dlatego do ustaleń projektu planu wprowadzono następujący zapis:

zaopatrzenie w ciepło - indywidualne, niskoemisyjne lub nieemisyjne sposoby zaopatrzenia w ciepło, wykorzystujące technologie grzewcze o wysokiej sprawności, w tym ogrzewanie elektryczne lub z odnawialnych źródeł energii o mocy nie większej niż moc mikroinstalacji. Uciążliwości środowiskowe urządzeń wytwarzających energię z odnawialnych źródeł energii nie mogą przekraczać standardów ustalonych dla danego rodzaju terenu, na którym się znajdują lub z którym sąsiadują. Jednocześnie obowiązuje zakaz lokalizacji odnawialnych źródeł energii pozyskujących prąd z wiatru.

Należy promować instalowanie urządzeń do wspomagania instalacji ciepłej wody użytkowej i centralnego ogrzewania wykorzystujących energię odnawialną oraz niekonwencjonalne źródła energii, w szczególności kolektory słoneczne i pompy ciepłe. Rozwiązania takie korzystnie wpłyną na zachowanie obecnego, korzystnego stanu aerosanitarnego tego fragmentu miasta.

Zaopatrzenie w energię elektryczną

Miasto posiada dobre powiązania i dostępność do regionalnych oraz krajowych systemów. Zasilanie odbiorców na terenie włączonym w granice projektu planu odbywa się naziemnymi i podziemnymi liniami średniego i niskiego napięcia wyprowadzonymi z lokalnych stacji transformatorowych, zgodnie z zapisem jego ustaleń:

zaopatrzenie w energię elektryczną - z sieci elektroenergetycznej. Dopuszcza się pozyskiwanie prądu z alternatywnych, odnawialnych źródeł energii o mocy nie większej niż moc mikroinstalacji. Uciążliwości środowiskowe urządzeń wytwarzających energię z odnawialnych źródeł energii nie mogą przekraczać standardów ustalonych dla danego rodzaju terenu, na którym się znajdują lub z którym sąsiadują. Jednocześnie obowiązuje zakaz lokalizacji odnawialnych źródeł energii pozyskujących prąd z wiatru.

Zaopatrzenie w gaz

Miasto posiada dostęp do sieci gazowej, poprzez gazową stację redukcyjną gazu I-stopnia zlokalizowaną w rejonie ulic Leśnej i Spokojnej. Obszar objęty projektem planu miejscowego zaopatrywany będzie w gaz zgodnie z następującym zapisem jego ustaleń:

zaopatrzenie w gaz – z sieci gazowej.

Ponadto do ustaleń analizowanego projektu planu wprowadzono następujące zapisy odnoszące się do infrastruktury technicznej:

- a) dopuszcza się budowę nowych, przebudowę, rozbudowę lub likwidację istniejących sieci uzbrojenia terenu, w tym urządzeń melioracyjnych. Dopuszcza się realizację sieci niskonapięciowych dla telekomunikacji, telewizji kablowej, ochrony obiektów i innych. Dopuszcza się realizację innych obiektów budowlanych i urządzeń***

infrastruktury technicznej, wynikających z technicznych warunków realizacji inwestycji;

b) obowiązuje zakaz lokalizacji nowych, napowietrznych sieci infrastruktury technicznej; powyższy zakaz nie dotyczy przebudowywanych sieci, naziemnych szafek przyłączeniowych, naziemnych stacji transformatorowych oraz nowych obiektów i urządzeń łączności publicznej.

Obsługa komunikacyjna i wskaźniki parkingowe

Obszar objęty analizowanym projektem planu powiązany będzie z drogowym układem zewnętrznym miasta poprzez przyległe ulice: Bogusława X, Żeromskiego i Wyspiańskiego (teren 01KDD) oraz planowaną ulicę dojazdową – teren 02KDD.

Ponadto do ustaleń analizowanego projektu planu wprowadzono następujący zapis mający na celu umożliwienie rozbudowę układu drogowego w przypadku realizacji planowanej zabudowy:

dopuszcza się wydzielenie dojazdów do działek budowlanych o szerokości nie mniejszej niż 6,0 m, a jeżeli zostaną one wytyczone jako ślepe, wówczas na ich zakończeniu winny znaleźć się place do nawracania o wymiarach zgodnych z przepisami dla dróg pożarowych. Wdzielone dojazdy winny stanowić jednocześnie pasy technologiczne dla infrastruktury technicznej.

Układ taki w pełni zabezpieczy kompleksową obsługę drogową całego obszaru objętego projektem planu oraz prawidłowe jego powiązanie z lokalnym i regionalnym układem drogowym.

W zapisach analizowanego projektu planu nakazano lokalizowanie miejsc do parkowania dla samochodów osobowych w obrębie działek własnych, w ilości odpowiadającej programowi inwestycji:

- a) dla istniejącej i przebudowywanej zabudowy nie mniej niż 1 miejsce na działce budowlanej,
- b) dla zabudowy, w której nastąpi zmiana sposobu użytkowania na zabudowę mieszkaniową lub usługową, należy przyjąć nie mniej niż 1 miejsce na działce budowlanej,
- c) dla rozbudowywanej lub nadbudowywanej zabudowy mieszkaniowej należy przyjąć nie mniej niż 1 miejsce na 1 nowy lokal mieszkalny,
- d) dla nowej zabudowy mieszkaniowej należy przyjąć nie mniej niż 1 miejsce na 1 lokal mieszkalny,
- e) dla lokali usługowych w nowej zabudowie należy przyjąć nie mniej niż 3 miejsca na 100m² powierzchni użytkowej lokalu usługowego i 1 miejsce na 10 zatrudnionych na najliczniejszej zmianie, ale nie mniej niż 2 miejsca na 1 lokal usługowy;
- f) dla rozbudowywanej lub nadbudowywanej zabudowy usługowej, należy przyjąć nie mniej niż 3 miejsca na 100m² powierzchni użytkowej nowego lokalu usługowego i 1 miejsce na 10 zatrudnionych na najliczniejszej zmianie, ale nie mniej niż 2 miejsca na 1 nowy lokal usługowy.

Jednocześnie należy przyjąć nie mniej niż 1 miejsce przeznaczone na parkowanie pojazdów zaopatrzonych w kartę parkingową, jeśli liczba miejsc wynosi 6-15, 2 miejsca, jeśli liczba miejsc wynosi 16-40, 3 miejsca, jeśli liczba miejsc wynosi 41-100, 4% ogólnej liczby miejsc, jeśli ogólna liczba miejsc wynosi więcej niż 100.

Przez miejsce na parkowanie dla pojazdów zaopatrzonych w kartę parkingową należy rozumieć miejsce spełniające wszystkie wymogi przepisów odrębnych dotyczących miejsca postojowego dla osób niepełnosprawnych, zlokalizowane w częściach wspólnych nieruchomości na poziomie terenu lub w budynku na kondygnacjach dostępnych dla osób niepełnosprawnych.

Przez miejsce do parkowania należy rozumieć miejsce na samochód wydzielone na terenie działki budowlanej, w budynku (np. w formie garażu wolno stojącego, garażu wbudowanego lub przybudowanego do budynku) lub pod wiatą.

6. Przewidywane znaczące oddziaływania (bezpośrednie, pośrednie, wtórne, skumulowane, krótkoterminowe, średnioterminowe i długoterminowe, stałe i chwilowe, pozytywne i negatywne) na środowisko, w tym na obszary Natura 2000

Celem głównym sporządzenia analizowanego projektu planu miejscowego było uporządkowanie formalne i przestrzenne zapisów obowiązujących planów miejscowych dla bardziej racjonalnego zagospodarowania i zabudowy terenów włączonych w jego granice.

Celem podstawowym sporządzenia analizowanego projektu planu było uzupełnienie, wypełnienie struktury wewnętrznej centralnego fragmentu miasta położonego w centralnej części Darłowa, w rejonie dworców kolejowego i autobusowego Darłowo, na północny wschód od ulicy Wyspiańskiego, na północny zachód od ulicy Bogusława X i na południowy zachód od ulicy Żeromskiego poprzez przeznaczenie terenów pod zabudowę mieszkaniową jednorodziną, zabudowę mieszkaniową wielorodzinną, zabudowę usługową, niezbędną infrastrukturę techniczną i komunikacyjną.

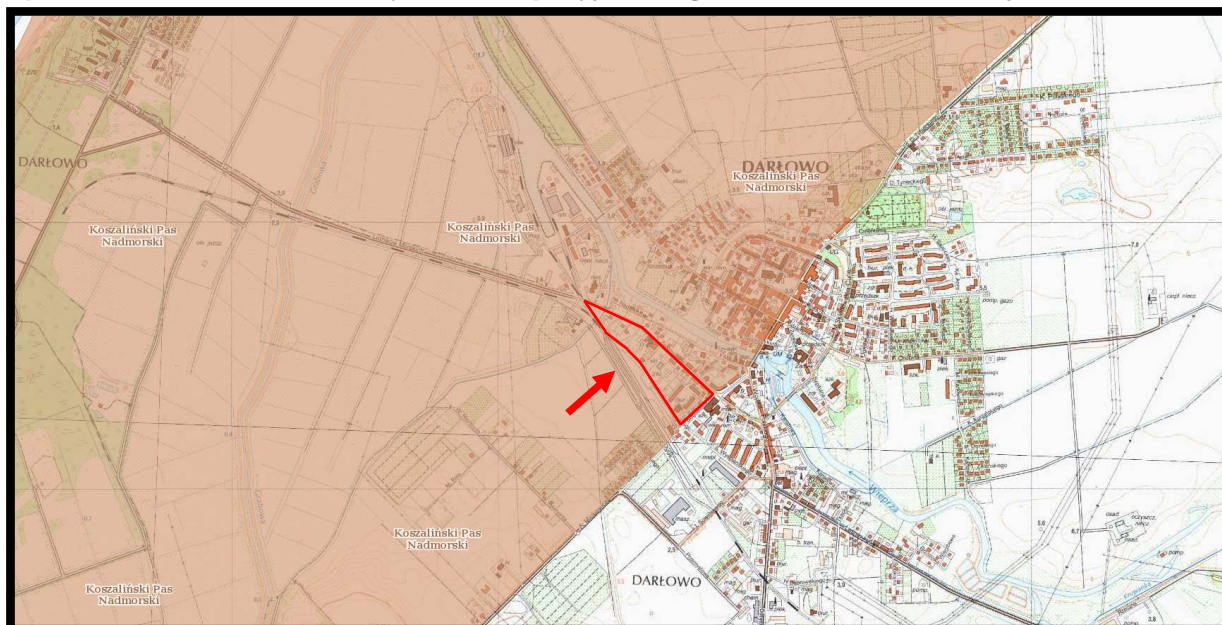
6.1. Wpływ realizacji ustaleń projektu planu na obszary i obiekty podlegające ochronie na podstawie ustawy z dnia 16 kwietnia 2004 r. o ochronie przyrody, w tym na obszary Sieci Natura 2000

Teren objęty analizowanym projektem planu został włączony do regionalnej osnowy przyrodniczej, w granice Obszaru Chronionego Krajobrazu Koszaliński Pas Nadmorski, ale nie został włączony w granice obszarów sieci Natura 2000 - rys. 6.

Na terenie Obszaru Chronionego Krajobrazu Koszaliński Pas Nadmorski aktualnie obowiązuje uchwała Nr XXXII/375/09 Sejmiku Województwa Zachodniopomorskiego z dnia 15 września

2009 r. w sprawie obszarów chronionego krajobrazu, zmieniona Uchwałą nr XXX/470/18 Sejmiku Województwa Zachodniopomorskiego z dnia 27 lutego 2018 r., w których określono następujące cele w zakresie ochrony nieleśnych ekosystemów lądowych:

dostosowanie zabiegów agrotechnicznych do wymogów zbiorowisk roślinnych i zasiedlających je gatunków fauny, zachowanie śródpolnych torfowisk, zabagnień, podmokłości, oczek wodnych oraz sprzyjanie ograniczaniu ich sukcesji.



Źródło: opracowanie własne na podstawie Geoserwis GDOŚ

Rys. 6. Położenie terenu objętego analizowanym projektem planu w granicach Obszaru Chronionego Krajobrazu Koszaliński Pas Nadmorski - granice projektu planu oznaczono kolorem czerwonym

Na terenach włączonych w granice obszarów chronionego krajobrazu, w tym również na Obszarze Chronionego Krajobrazu Koszaliński Pas Nadmorskie, wprowadzono następujące zakazy:

- 1) *zabijania dziko występujących zwierząt, niszczenia ich nor, legowisk, innych schronień i miejsc rozrodu oraz tarlisk, złożonej ikry, z wyjątkiem amatorskiego połowu ryb oraz wykonywania czynności związanych z racjonalną gospodarką rolną, leśną, rybacką i łowiecką;*
- 2) *realizacji przedsięwzięć mogących znacząco oddziaływać na środowisko w rozumieniu przepisów ustawy z dnia 3 października 2008 r. o udostępnianiu informacji o środowisku i jego ochronie, udziale społeczeństwa w ochronie środowiska oraz o ocenach oddziaływania na środowisko (nie dotyczy realizacji przedsięwzięć mogących znacząco oddziaływać na środowisko, dla których przeprowadzona ocena oddziaływania na środowisko wykazała brak znacząco negatywnego wpływu na ochronę przyrody obszaru chronionego krajobraz);*
- 3) *likwidowania i niszczenia zadrzewień śródpolnych, przydrożnych i nadwodnych, jeżeli nie wynikają one z potrzeby ochrony przeciwpowodziowej i zapewnienia bezpieczeństwa ruchu*

drogowego lub wodnego lub budowy, odbudowy, utrzymania, remontów lub naprawy urządzeń wodnych;

- 4) wydobywania do celów gospodarczych skał, w tym torfu, oraz skamieniałości, w tym kopalnych szczątków roślin i zwierząt, a także minerałów i bursztynu;*
- 5) wykonywania prac ziemnych trwale zniekształcających rzeźbę terenu, z wyjątkiem prac związanych z zabezpieczeniem przeciwsztorowym, przeciwpowodziowym lub przeciwsuwiskowym lub utrzymaniem, budową, odbudową, naprawą lub remontem urządzeń wodnych;*
- 6) dokonywania zmian stosunków wodnych, jeżeli służą innym celom niż ochrona przyrody lub zrównoważone wykorzystanie użytków rolnych i leśnych oraz racjonalna gospodarka wodna lub rybacka;*
- 7) likwidowania naturalnych zbiorników wodnych, starorzeczy i obszarów wodno-błotnych;*
- 8) lokalizowania obiektów budowlanych w pasie szerokości 100 m od linii brzegów rzek, jezior i innych zbiorników wodnych, z wyjątkiem urządzeń wodnych oraz obiektów służących prowadzeniu racjonalnej gospodarki rolnej, leśnej lub rybackiej;*
- 9) lokalizowania obiektów budowlanych w pasie szerokości 200 m od linii brzegów klifowych oraz w pasie technicznym brzegu morskiego.*

Na części obszarów chronionego krajobrazu, dla których plan zagospodarowania przestrzennego lub studium uwarunkowań i kierunków zagospodarowania przestrzennego przewiduje możliwość lokalizowania obiektów budowlanych w pasie szerokości 100 m od linii brzegów rzek, jezior i innych zbiorników wodnych oraz obiektów budowlanych w pasie szerokości 200 m od linii brzegów klifowych oraz w pasie technicznym brzegu morskiego nie wprowadza się zakazu wymienionego w punktach 8 i 9.

Prognozuje się, że realizacja ustaleń analizowanego projektu planu nie naruszy celów ochronnych ekosystemów nieleśnych oraz zakazów obowiązujących w granicach Obszaru Chronionego Krajobrazu Koszaliński Pas Nadmorski, określonych w uchwale Nr XXXII/375/09 Sejmiku Województwa Zachodniopomorskiego z dnia 15 września 2009 r. w sprawie obszarów chronionego krajobrazu, zmienionej uchwałą nr XXX/470/18 Sejmiku Województwa Zachodniopomorskiego z dnia 27 lutego 2018 r.

Obszar objęty analizowanym projektem planu położony jest w odległości:

- około 7,6 km od rezerwatu przyrody „Słowińskie Błota”,
- około 13,6 km od granicy rezerwatu przyrody „Sławieńskie Dęby”,
- około 2,8 km od granicy obszaru Natura 2000 Przybrzeżne Wody Bałtyku PLB990002,
- około 0,02-0,16 km od granicy obszaru Natura 2000 Dolina Wieprzy i Studnicy PLH220038,
- około 5,1 km od granicy obszaru Natura 2000 „Jezioro Kopań” PLH320059,

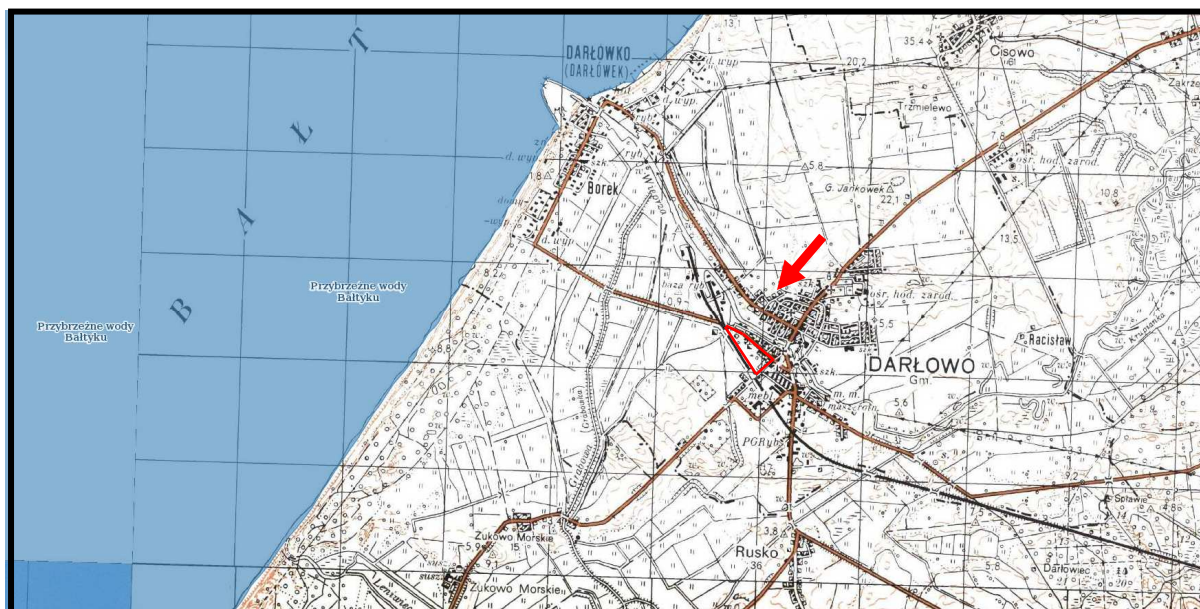
- około 7,6 km od granicy obszaru Natura 2000 „Słowińskie Błota” PLH220016,
- około 7,5 km od granicy obszaru Natura 2000 Jezioro Bukowo PLH320041.

Jednocześnie na obszarze objętym projektem planu nie występują gatunki „szczególnej troski” - taksony objęte ochroną prawną, będące przedmiotem zainteresowania Wspólnoty Europejskiej, rzadkie w skali krajowej i regionalnej.



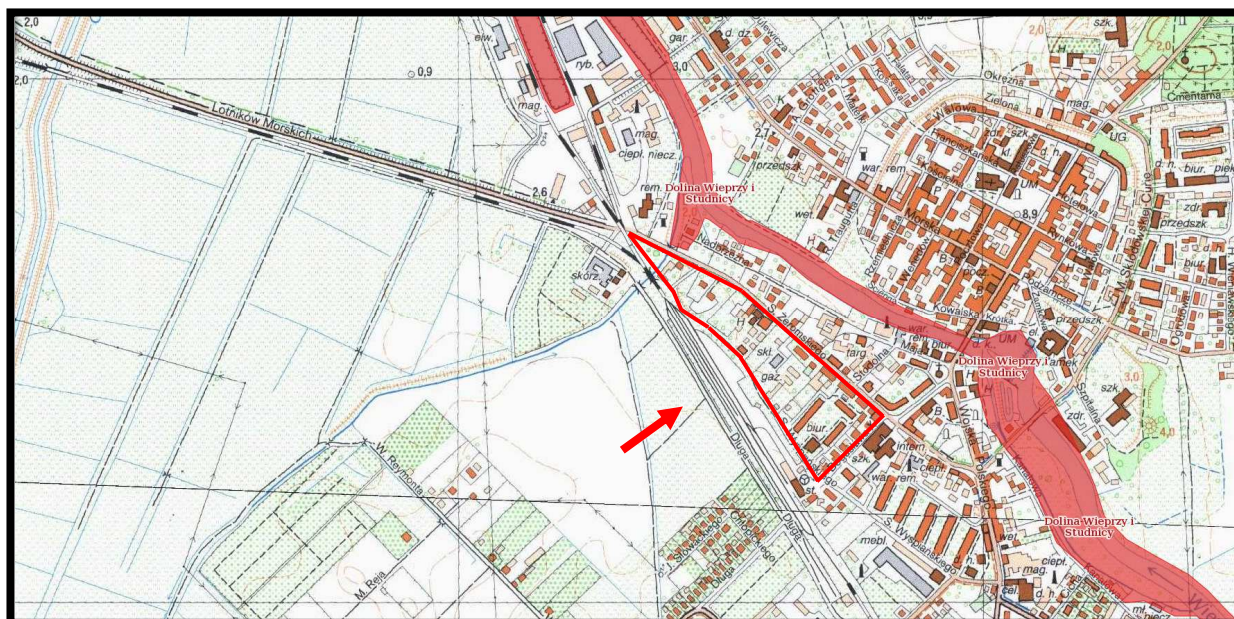
Źródło: opracowanie własne na podstawie Geoserwis GDOŚ

Rys. 7. Położenie terenu objętego projektem planu w stosunku do granic najbliższych położonych rezerwatów przyrody - lokalizację projektu planu zaznaczono kolorem czerwonym



Źródło: Geoserwis GDOŚ

Rys. 8. Położenie terenu objętego projektem planu w stosunku do granic obszaru Natura 2000 Przybrzeżne Wody Bałtyku PLB990002 - granice projektu planu zaznaczono kolorem czerwonym



Źródło: opracowanie własne na podstawie Centralnego Rejestru Form Ochrony Przyrody

Rys. 9. Położenie terenu objętego projektem planu w stosunku do granic obszaru Natura 2000 Dolina Wieprzy i Studnicy PLH220038 - granice projektu planu zaznaczono kolorem czerwonym

Obszar objęty analizowanym projektem planu w części północno wschodniej położony jest w bezpośrednim sąsiedztwie granicy obszaru Natura 2000 Dolina Wieprzy i Studnicy PLH220038 (rys. 9). W granicach obszaru Natura 2000 Dolina Wieprzy i Studnicy PLH220038 obowiązuje plan zadań ochronnych dla obszaru ustanowiony Zarządzeniem Regionalnego Dyrektora Ochrony Środowiska w Gdańsku i Regionalnego Dyrektora Ochrony Środowiska w Szczecinie z dnia 6 maja 2014 r.

Prognozuje się, że realizacja ustaleń projektu planu nie będzie źródłem zagrożeń dla zachowania właściwego stanu ochrony siedlisk przyrodniczych oraz gatunków zwierząt i ich siedlisk będących przedmiotami ochrony, a w szczególności dla Minoga strumieniowego (kod 1096), Różanki (kod 5339), Głowacza białołętowego (kod 1163), Minoga rzeczego (kod 1099), Łososia atlantyckiego (kod 1106) oraz Wydry (kod 1355), które rejestrowane są w rzece.

Prognozuje się, że realizacja ustaleń projektu planu nie będzie potencjalnym źródłem zagrożeń dla zachowania właściwego stanu ochrony siedlisk przyrodniczych oraz gatunków zwierząt i ich siedlisk będących przedmiotami ochrony w granicach obszaru Natura 2000 Dolina Wieprzy i Studnicy PLH220038, takim jak:

- h) rozproszone zanieczyszczenie wód powierzchniowych z powodu działalności związanej z rolnictwem i leśnictwem – sływ związków biogenych stosowanych w uprawach do wód może powodować ich eutrofizację (kod H01.05),**

- i) inne zanieczyszczenie wód powierzchniowych ze źródeł punktowych – spływ zanieczyszczeń z gospodarstw domowych do wód, może przyspieszać ich eutrofizację (kod H01.03),
- j) pozbywanie się odpadów z gospodarstw domowych/obiektów rekreacyjnych – może powodować zaśmiecanie siedliska gatunku (kod E03.01),
- k) inne typy zabudowy – rekreacyjna – może generować spływ zanieczyszczeń wód przyspieszając ich eutrofizację (kod E01.04),
- l) parkingi samochodowe i miejsca postojowe w sąsiedztwie koryt rzek, mogą powodować wzrost antropopresji, zaśmiecanie, spływy substancji ropopochodnych do koryt rzek (kod D01.03),
- m) spływy kajakowe – mogą powodować wzburzanie osadów dennych rzek, niszczenie siedlisk gatunku (kod G01.01.02),
- n) wydobywanie piasku i żwiru (także pozyskiwanie kruszywa z koryt rzek) – może spowodować zmiany chemizmu wody, zmiany przepływu wody w rzekach (kod C01.01),

które zostały wskazane w Planie zadań ochronnych obszaru Natura 2000 Dolina Wieprzy i Studnicy PLH220038, ustanowionym Zarządzeniem Regionalnego Dyrektora Ochrony Środowiska w Gdańsku i Regionalnego Dyrektora Ochrony Środowiska w Szczecinie z dnia 6 maja 2014 r.

Jednocześnie realizacja ustaleń projektu planu:

- c) nie wyznacza terenów pod parkingi dla samochodów w części bezpośrednio sąsiadującej z obszarem Natura 2000 (w sąsiedztwie teren przeznaczony został pod zieleni urządzoną z dopuszczeniem uzupełniającej zabudowy usługowej – teren 1ZP,U):
- d) nakazuje podłączenie wszystkich budynków do zbiorczej kanalizacji sanitarnej bez możliwości stosowania innych sposobów zagospodarowania ścieków bytowych.

Analizując położenie poszczególnych obszarów włączonych do Sieci Natura 2000, lokalizację innych ustanowionych form ochrony przyrody oraz zapisy ustaleń projektu planu można prognozować, że realizacja tych ustaleń, nie spowoduje pogorszenia stanu cennych siedlisk przyrodniczych, nie wpłynie na ich integralność oraz na chronione gatunki roślin i zwierząt. W szczególności nie będzie oddziaływać na gatunki, dla których ochrony zostały ustanowione obszary Sieci Natura 2000 Dolina Wieprzy i Studnicy PLH220038 i Przybrzeżne Wody Bałtyku PLB990002.

W czasie prac terenowych na analizowanym obszarze objętym projektem planu przeprowadzonych w maju 2022 roku, nie stwierdzono obecności siedlisk oraz gatunków rośliny oraz dziko występujących grzybów objętych ochroną gatunkową na podstawie:

- Rozporządzenia Ministra Środowiska z dnia 9 października 2014 roku w sprawie ochrony gatunkowej roślin (Dz. U z 2014, poz. 1409),

- **Rozporządzenia Ministra Środowiska z dnia 9 października 2014 roku w sprawie ochrony gatunkowej grzybów (Dz. U z 2014, poz. 1408)**

oraz gatunków znajdujących się na listach programu Sieci Natura 2000.

Również nie stwierdzono gatunków rzadszych w regionie ani zagrożonych w skali Pomorza Zachodniego i Polski (por. Markowski, Buliński 2004, Żukowski, Jackowiak 1995, Zarzycki, Szeląg 2006).

W opracowaniu ekofizjograficznym podstawowym, sporządzonym na potrzeby projektu zmiany Planu zagospodarowania województwa zachodniopomorskiego (2017), wskazano regionalny system korytarzy ekologicznych - rys. 10.

Wyznaczone korytarze ekologiczne mają szczególne znaczenie dla gatunków wędrownych, które w naturalny sposób przemieszczają się w celach żerowiskowych/pokarmowych, rozrodczych lub w wyniku prowadzonego trybu życia (wędrowki sezonowe i codzienne) Uznano, że osnowę geoekologiczną obszaru województwa zachodniopomorskiego, o podstawowym znaczeniu dla funkcjonowania środowiska przyrodniczego całego obszaru województwa.

Układ korytarzy ekologicznych tworzą:

1. korytarze lądowe (w podziale na ponadregionalne, regionalne i subregionalne):

- a) doliny, pradoliny (zbocza i dna) - jako trasy jednokierunkowej migracji materii płynnej (wody powodziowe, wody aluwialne) i stałej (procesy denudacyjne - transport – akumulacja) oraz dwukierunkowej organizmów żywych;
- b) ciągi kompleksów leśnych i ekosystemów hydrogenicznnych (korytarze płatowe) – korytarze migracji dużych ssaków (wg Jędrzejewskiego 2009);

2. korytarze wodne:

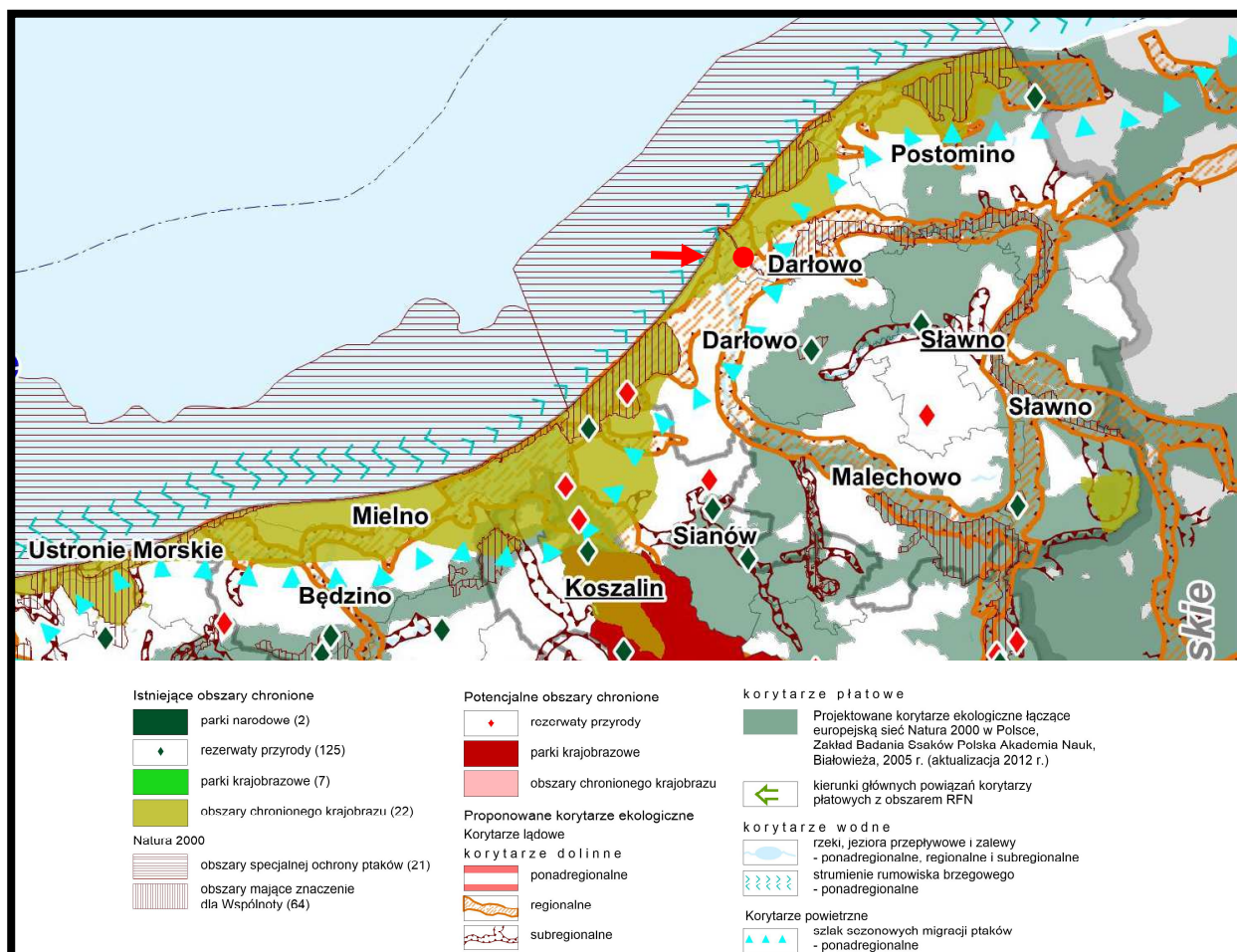
- a) główne rzeki, przepływowe jeziora i Zalew Szczeciński, jako korytarze jednokierunkowej migracji materii płynnej i stałej (rumowisko i zawiesina) oraz dwukierunkowej i jednokierunkowej migracji ryb i innych organizmów wodnych (w podziale na ponadregionalne, regionalne i subregionalne);
- b) strumienie rumowiska brzegowego w strefie przybrzeżnej (wg Rosy 1984) – jednokierunkowe przemieszczenia materiału skalnego z abrazji brzegu i dna morskiego (warunkują m. in. charakter funkcjonowania i dynamiki strefy brzegowej morza
- c) - ponadregionalne);

3. korytarze powietrzne (ponadregionalne):

- a) korytarze sezonowych migracji ptaków (strefa wybrzeża – Południowobałtycki szlak wędrowek ptaków, dolina Odry oraz rejon Zalewu Szczecińskiego na ich "skrzyżowaniu". Przy wyznaczaniu korytarzy uwzględniono ostoje ptaków mające znaczenie dla ptaków migrujących (wg Wilka i in. 2010); poza tymi korytarzami ptaki migrują tzw. „szerokim frontem”, bez znacznych „zagęszczeń migracyjnych”;

- b) korytarze sezonowych migracji nietoperzy (w strefie wybrzeża, potwierdzone nad mierzejami Pobrzeża Bałtyku, jednak brak na ten temat informacji umożliwiających oznaczenie zasięgu korytarza na mapie).

Obszar objęty analizowanym projektem planu został włączony w granice regionalnego układu korytarzy ekologicznych województwa zachodniopomorskiego, w granice regionalnego korytarza ekologicznego dolin Wieprzy i Studnicy - rys. 10.



Źródło: opracowanie własne na podstawie Opracowanie ekofizjograficzne podstawowe

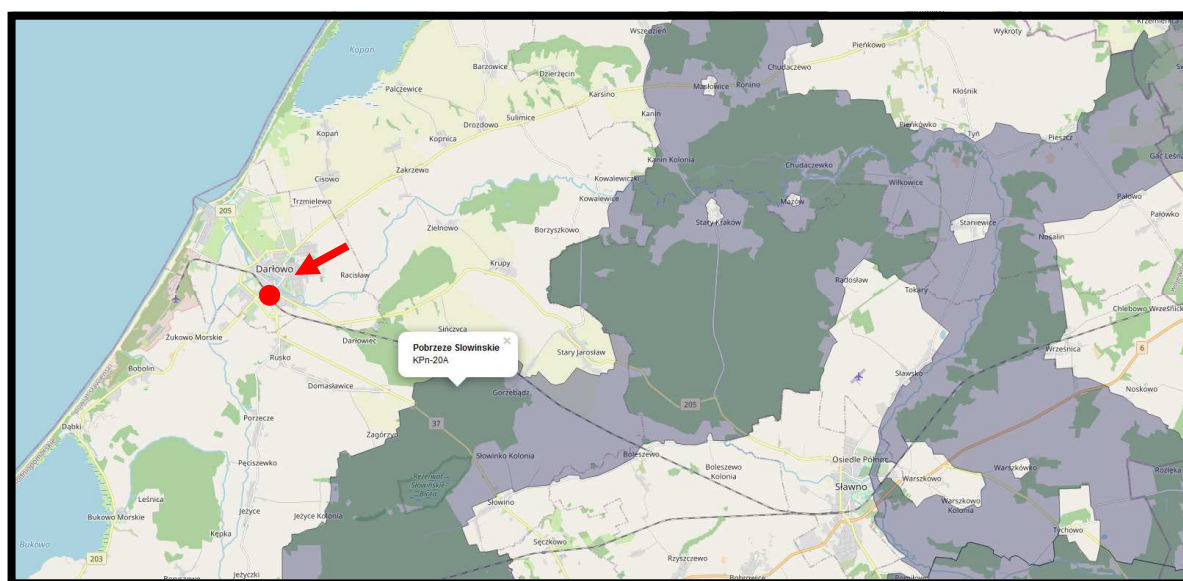
Rys. 10. Położenie obszarów objętych projektem zmiany studium w stosunku do granic regionalnego systemu korytarzy ekologicznych województwa zachodniopomorskiego - lokalizację obszarów zaznaczono kolorem czerwonym

Prognozuje się, że realizacja ustaleń analizowanego projektu planu nie będzie w żaden sposób naruszała ciągłości przestrzennej, przyrodniczej oraz krajobrazowej regionalnego układu korytarzy ekologicznych w województwie zachodniopomorskim, w tym przede wszystkim regionalnego korytarza ekologicznego dolin Wieprzy i Studnicy. Zgodnie z Programem Ochrony Północnego Korytarza Ekologicznego (KPn) obszar objęty analizowanym projektem planu nie został włączony w granice korytarza ekologicznego Pobrzeże Słowińskie (KPn-20A), będącego fragmentem Północnego Korytarza Ekologicznego (KPn) - rys. 11. Obszar objęty projektem planu położony jest około

4,9 km na północny zachód do korytarza ekologicznego Pobrzeże Słowińskie (KPn-20A) - rys. 11.

Główne cele wyznaczania i ochrony korytarzy ekologicznych to:

- **przeciwdziałanie izolacji obszaru przyrodniczo cennych i zapewnienie funkcjonalnych połączeń między poszczególnymi regionami kraju,**
- **zapewnienie możliwości funkcjonowania stabilnych populacji gatunków roślin i zwierząt,**
- **ochrona i odbudowa bioróżnorodności w kraju i Europie,**
- **stworzenie spójnej sieci obszaru chronionych, które zapewnią optymalne warunki do życia możliwie dużej liczbie gatunków.**



Źródło: opracowanie własne na podstawie Geoserwis GDOŚ

Rys. 11. Położenie obszaru objętego projektem planu w stosunku do granic krajowego układu korytarzy ekologicznych - lokalizację projektu planu zaznaczono kolorem czerwonym

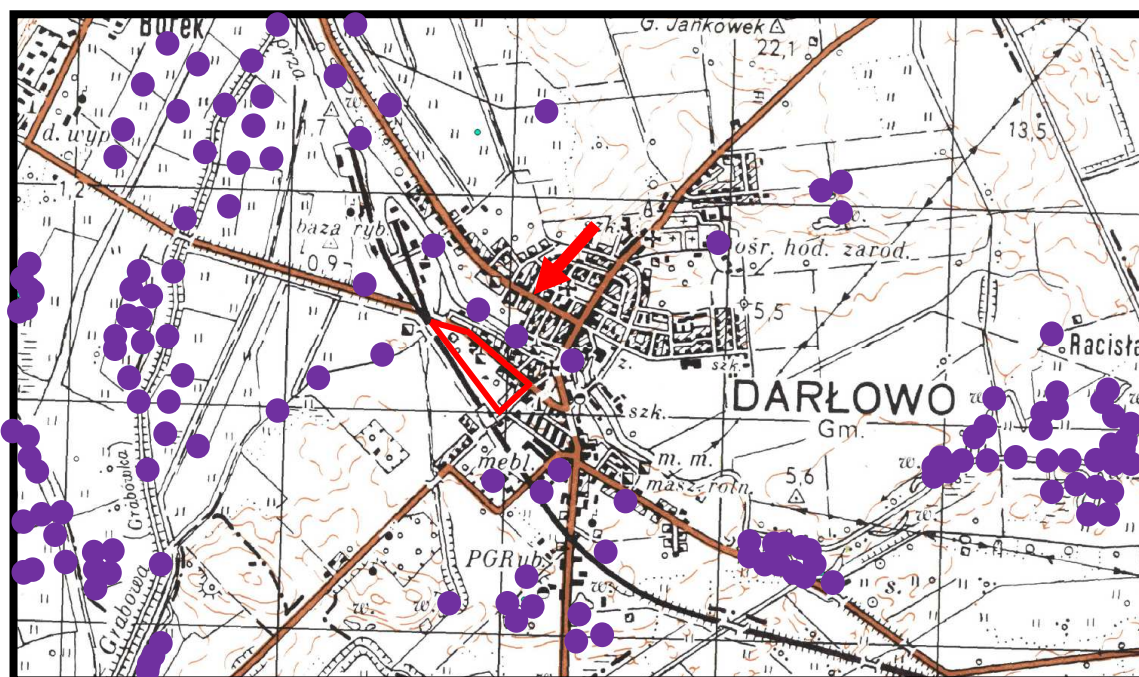
Prognozuje się, że realizacja ustaleń projektu planu nie będzie w żadnym przypadku źródłem niekorzystnych oddziaływań na ekosystem korytarza ekologicznego Pobrzeże Słowińskie (KPn-20A) i nie będzie wpływać na ograniczenie jego ciągłości przestrzennej, przyrodniczej i krajobrazowej oraz nie będzie ograniczać możliwości migracji roślin, zwierząt lub grzybów w jego granicach.

6.2. Wpływ realizacji ustaleń projektu planu na faunę, florę oraz różnorodność biologiczną

Prace inwentaryzacyjne nad fauną i florą występującą w granicach obszaru objętego analizowanym projektem planu poprzedzono analizą dostępnych materiałów archiwalno-dokumentacyjnych, w tym obu dostępnych waloryzacji przyrodniczych miasta i województwa. Prace terenowe przeprowadzono w maju 2022 roku, w wyniku których na terenie objętym projektem planu nie zarejestrowano obecności gadów, płazów, ssaków. Jedynie w zachowanych

pojedynczych drzewach zaobserwowano pojedyncze: sroki, wron i szpaki. Nie zaobserwowano ptaków, które są przedmiotem ochrony w granicach obszaru Natura 2000 Przybrzeżne Wody Bałtyku PLB990002. Należy zaznaczyć, że intensywne użytkowanie, w zasadzie całości terenu objętego projektem planu, skutkuje tym, że tereny te nie należą do korzystnych siedlisk dla ptaków.

W Waloryzacji przyrodniczej województwa zachodniopomorskiego (2010) w granicach obszaru objętego projektem nie wskazano obecności chronionych gatunków fauny i flory oraz cennych siedlisk przyrodniczych wskazanych z załącznikami do dyrektyw Unii Europejskiej - rys. 11 i 12.



Źródło: opracowanie własne na podstawie Waloryzacji przyrodniczej woj. zachod.

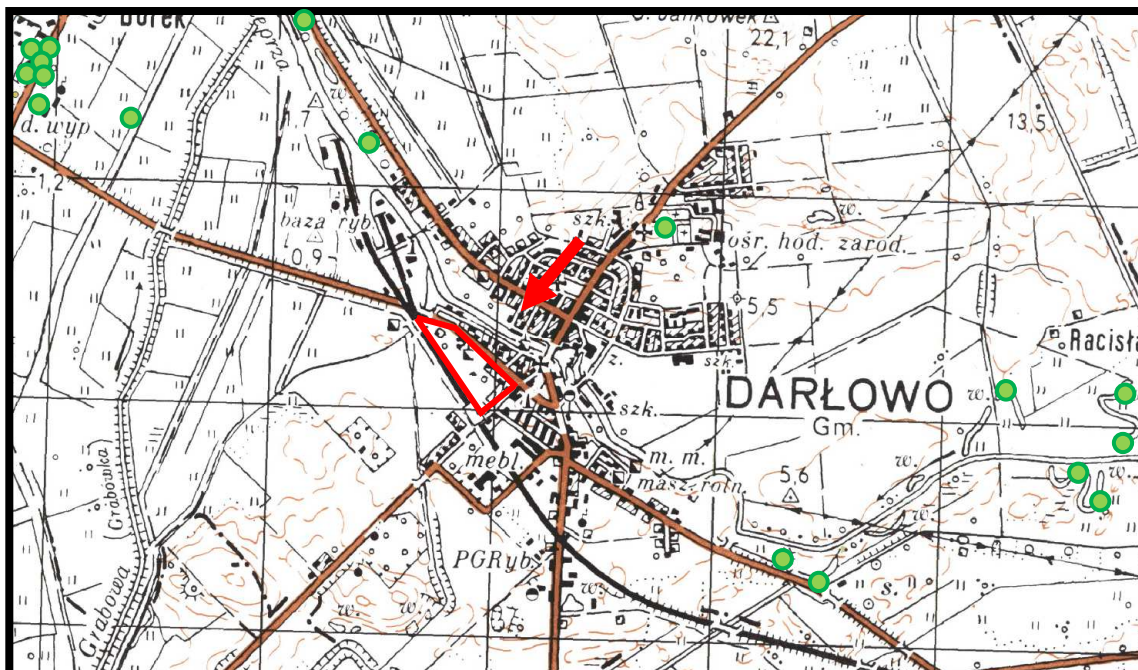
Rys. 11. Stanowiska fauny w rejonie obszaru objętego projektem planu - lokalizację projektu planu zaznaczono kolorem czerwonym

Generalnie szata roślinna obszaru objętego projektem planu jest bardzo uboga i cechuje się niską bioróżnorodnością. Na fragmentach jeszcze niezabudowanych dominują zbiorowiska ruderalne, pojedyncze lipy, klony, brzozy, kasztanowce, topole oraz sosny zwyczajne. Natomiast w przedogródkach i ogródkach przydomowych obok roślin ozdobny i użytkowanych występują drzew owocowe.

W celu zapewnienia kompleksowej ochrony dotychczas niezidentyfikowanych, ale w niewielki, nawet znikomym prawdopodobieństwie występowania gatunków chronionych, do ustaleń projektu planu wprowadzono następujący zapis przypominający:

obowiązuje ochrona siedlisk i stanowisk ochronnych gatunków, zgodnie z obowiązującymi przepisami w zakresie ochrony gatunkowej, tj. dziko występujących roślin objętych ochroną, dziko występujących zwierząt objętych ochroną i dziko występujących grzybów objętych ochroną.

W Waloryzacji przyrodniczej województwa zachodniopomorskiego (2010) nie wskazano w rejonie obszaru objętego projektem planu stanowisk występowania roślin chronionych – rys. 12.



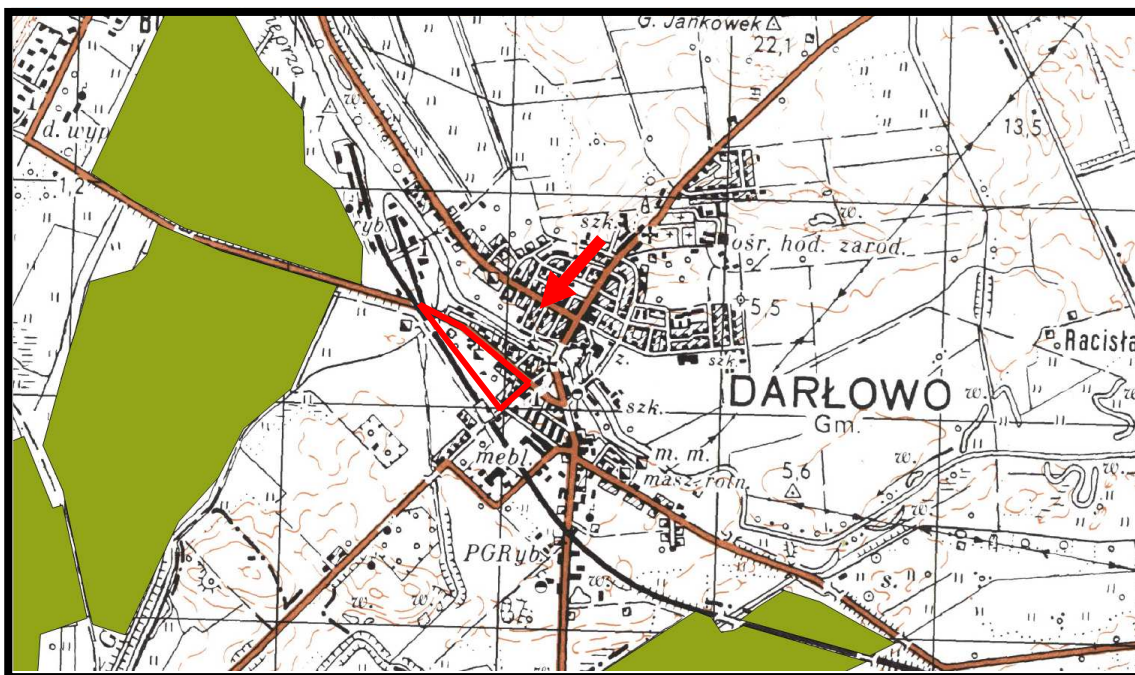
Źródło: opracowanie własne na podstawie Waloryzacji przyrodniczej woj. zachod.

Rys. 12. Stanowiska roślin chronionych w rejonie obszaru objętego projektem planu - granice projektu planu zaznaczono kolorem czerwonym

Prognozuje się, że realizacja ustaleń projektu planu miejscowego nie przyczyni się do zmian w składzie gatunkowym i ilościowym fauny na obszarze objętym projektem planu. Również, prognozuje się, że w wyniku realizacji ustaleń projektu planu nie pojawią się nowe gatunki zwierząt związanych z planowanym zagospodarowaniem tereny włączonego w jego granice.

Obszar objęty projektem planu położony jest w sąsiedztwie na północny wschód od granicy obszaru Natura 2000 Dolina Wieprzy i Studnicy PLH220038, w którym przedmiotami ochrony są starorzecza, mezotroficzne i dystroficzne jeziora, niektóre otoczone torfowiskami mechowiskowymi i podmokłymi oraz świeżymi łąkami. W rejonie obszaru objętego projektem planu granice obszaru Natura 2000 Dolina Wieprzy i Studnicy PLH220038 zostały zawężone do koryta rzeki oraz kanału portowego, które w części zostały szczelnie obudowane. Można prognozować, że realizacja ustaleń projektu planu w żadnym przypadku nie będzie źródłem niekorzystnych oddziaływań czy zagrożeń na obszar Natura 2000 Dolina Wieprzy i Studnicy PLH220038.

W granicach obszaru objętego projektem planu nie występują cenne siedliska przyrodnicze, a najbliższej położone płat *Niżowych i górskich świeżych łąk użytkowanych ekstensywnie (*Arrhenatherion elatioris*) 6510*, znajduje się około 820 m na północny wschód i wschód od jego granic - rys. 13.



Źródło: opracowanie własne na podstawie Waloryzacji przyrodniczej woj. zachod.

Rys. 11. Cenne siedliska przyrodnicze poza lasami w rejonie obszaru objętego projektem planu - lokalizację projektu planu zaznaczono kolorem czerwonym

Prognozuje się, że realizacja ustaleń projektu planu nie będzie źródłem zagrożeń dla rozległego płata cennego siedliska przyrodniczego Niżowe i górskie świeże łąki użytkowane ekstensywnie (*Arrhenatherion elatioris*) 6510, znajdujące się około 820 m na północny wschód i wschód od jego granic, gdyż to cenne siedlisko położone jest w granicach poldery Rusko-Darłowa Ia, natomiast obszar objęty projektem planu (poza terenem 1ZP,U) w zlewni cząstkowej Wieprzy od Łąkawnicy do dopływu z polderu Rusko-Darłowo Ia. Na terenie objętym projektem planu znajduje się rozbudowana sieć kanalizacji deszczowej i sanitarnej, a do jego ustaleń wprowadzono następujące zapisy:

- *odprowadzenie ścieków sanitarnych - do sieci kanalizacji sanitarnej;*
- *odprowadzanie wód opadowych i roztopowych – ustala się zagospodarowanie wód w miejscu ich powstawania poprzez wprowadzenie do ziemi, jeżeli pozwalają na to warunki gruntowo-wodne lub odprowadzenie do zbiorników retencyjnych. Uzupełniająco dopuszcza się odprowadzanie wód opadowych i roztopowych z nawierzchni utwardzonych do lokalnej sieci kanalizacji deszczowej lub gminnej sieci kanalizacji deszczowej. Dla istniejących obiektów budowlanych dopuszcza się zagospodarowanie wód opadowych lub roztopowych w dotychczasowy sposób. Wody opadowe lub roztopowe, pochodzące z powierzchni zanieczyszczonych wymagają oczyszczenia;*
- *projektowane użytkowanie i zagospodarowanie terenu nie może stanowić źródła zanieczyszczeń dla środowiska gruntowo – wodnego. Należy zastosować takie*

rozwiązania techniczne, technologiczne i organizacyjne, aby przeciwdziałać zagrożeniom środowiskowym z racji dopuszczonej funkcji.

W zapisach analizowanego projektu planu nakazano zachowanie następującego udziału powierzchni terenów biologicznie czynnych dla poszczególnych wydzielonych terenów:

- a) na terenie 1ZP,U (teren zieleni urządzonej z dopuszczeniem uzupełniającej zabudowy usługowej) - obowiązuje powierzchnia czynna biologicznie nie mniejsza niż 50% powierzchni działki budowlanej;
- b) na terenach 2MN,MW,U i 4MN,MW,U (tereny zabudowy mieszkaniowej jednorodzinnej, zabudowy mieszkaniowej wielorodzinnej lub zabudowy usługowej) - dla nowej zabudowy obowiązuje powierzchnia czynna biologicznie nie mniejsza niż 10% powierzchni działki budowlanej. Dla istniejącej i przebudowywanej zabudowy oraz dla zabudowy, w której nastąpi zmiana sposobu użytkowania obowiązuje powierzchnia czynna biologicznie nie mniejsza niż 1% powierzchni działki budowlanej;
- c) na terenie 3K (teren infrastruktury technicznej – kanalizacja - przepompownia) - obowiązuje powierzchnia czynna biologicznie nie mniejsza niż 5% powierzchni działki budowlanej;
- d) na terenie 5G (teren infrastruktury technicznej – gazownictwo - stacja redukcji gazu) - obowiązuje powierzchnia czynna biologicznie nie mniejsza niż 5% powierzchni działki budowlanej;
- e) na terenie 6C (teren infrastruktury technicznej – ciepłownictwo - kotłownia) - obowiązuje powierzchnia czynna biologicznie nie mniejsza niż 5% powierzchni działki budowlanej;
- f) na terenie 7E (teren infrastruktury technicznej – elektroenergetyka - trafostacja) - obowiązuje powierzchnia czynna biologicznie nie mniejsza niż 5% powierzchni działki budowlanej.

Prognozuje się, że realizacja ustaleń analizowanego projektu planu nie wpłynie na obniżenie niskiej bioróżnorodności na terenie objętym projektem planu.

6.3. Wpływ realizacji ustaleń projektu planu na życie i zdrowie ludzi

6.3.1. Wpływ realizacji ustaleń projektu planu na stan aerosanitarny

Stan aerosanitarny obszaru objętego analizowanym projektem planu nie był badany.

O stanie czystości powietrza na terenie objętym analizowanym projektem planu można powiedzieć na podstawie wskaźników pośrednich, jakimi są bioindykatory - porosty (mchy). Stanowią one wyspecjalizowaną grupę grzybów, symbiotyczne połączenie dwóch organizmów – cudzożywnego grzyba i samożywnego glonu. Wrażliwość porostów na zanieczyszczenia wynika m.in. z małej zdolności przystosowania się do zmieniających się warunków środowiska oraz niskiej tolerancji na zanieczyszczenia. Wszelkie zmiany środowiskowe postrzegane są

poprzez wielkości rozwoju plechy. Metoda opracowana przez W. Fałtynowicza pozwala w sposób jednoznaczny określić stan czystości powietrza na danym terenie w oparciu o stopień rozwoju plechy porostów. Analizując porosty występujące na tym terenie i porównując je ze wskaźnikowymi wielkościami, jakie określono przy badaniu czystości powietrza dla szeregu miast, analizowane tereny Darłowa włączone w granice projektu planu i bezpośrednio do nich przyległe zaliczyć można do „terenów o czystym lub ze znikomą zawartością zanieczyszczeń” – jest to typowa strefa normalnej wegetacji”.

Część zabudowy zlokalizowanej w granicach obszaru objętego projektem planu została podłączona do sieci ciepłowniczej spójnej z kotłownią lokalną znajdującą się na terenie oznaczonym symbolem 6C. Pozostałe budynki ogrzewane są z wykorzystaniem źródeł lokalnych, w których nadal spalane są wysokoemisyjne gatunki węgla. Niestety sytuacja taka nie ulegnie zmianie.

Prognozuje się, że realizacja ustaleń analizowanego projektu planu nie wpłynie na zmianę aktualnego, okresowo zróżnicowanego stanu aerosanitarne, gdyż w ustaleniach projektu planu ustalono:

zaopatrzenie w ciepło - indywidualne, niskoemisyjne lub nieemisyjne sposoby zaopatrzenia w ciepło, wykorzystujące technologie grzewcze o wysokiej sprawności, w tym ogrzewanie elektryczne lub z odnawialnych źródeł energii o mocy nie większej niż moc mikroinstalacji. Uciążliwości środowiskowe urządzeń wytwarzających energię z odnawialnych źródeł energii nie mogą przekraczać standardów ustalonych dla danego rodzaju terenu, na którym się znajdują lub z którym sąsiadują. Jednocześnie obowiązuje zakaz lokalizacji odnawialnych źródeł energii pozyskujących prąd z wiatru.

Można prognozować, że ruch pojazdów silnikowych po przyległych ulicach Bogusława X, Wyspiańskiego i Żeromskiego nie będzie znaczącym źródłem emisji zanieczyszczeń do powietrza odczuwalnym na terenie objętym analizowanym projektem planu.

6.3.2. Wpływ realizacji ustaleń projektu planu na warunki klimatu akustycznego

O warunkach klimatu akustycznego obszaru objętego projektem planu decyduje i decydować będzie struktura i natężenie ruchu pojazdów silnikowych po bezpośrednio przyległych ulicach Bogusława X, Wyspiańskiego i Żeromskiego. Uciążliwości akustyczne bezpośrednio przyległej linii oraz bocznic kolejowej należy uznać za znikomy i mało odczuwalny na terenie objętym projektem planu.

W granicach obszaru objętego projektem planu zlokalizowane są i będą zgodnie z jego ustalenia tereny akustycznie chronione, dlatego powstałe w wyniku ich funkcjonowania uciążliwości akustyczne będą regulowane dopuszczalnymi poziomami hałasu w środowisku.

W ustaleniach projektu planu dla terenów przeznaczonych pod zabudowę mieszkaniową jednorodzinną, zabudowę mieszkaniową wielorodzinną lub zabudowę usługową (tereny 2MN,MW,U i 4MN,MW,U) oraz teren zieleni urządzonej z dopuszczeniem uzupełniającej zabudowy usługowej (teren 1ZP,U), nie określono proporcji pomiędzy poszczególnymi funkcjami, dlatego do ustaleń wprowadzono następujący zapis:

obowiązuje poziom hałasu w środowisku, jak dla danego rodzaju terenu określonego w przepisach odrębnych.

Prognozuje się, że realizacja ustaleń analizowanego projektu planu nie będzie źródłem uciążliwości akustycznych dla terenów akustycznie chronionych zlokalizowanych w jego granicach oraz dla chronionych akustycznie terenów przyległych.

6.3.3. Wpływ realizacji ustaleń projektu planu na warunki klimatu lokalnego

Warunki klimatu lokalnego obszaru objętego analizowanym projektem planu kształtowane są poprzez bezpośrednie położenie w sąsiedztwie wód Wieprzy, rozległych przyległych od zachodu terenów otwartych o wysokim poziomie wód gruntowych oraz poprzez oddziaływanie wód Morza Bałtyckiego. Znaczący wpływ na warunki klimatu lokalnego ma stosunkowo zawarta jego zabudowa z niskim udziałem terenów termicznie kontrastowych.

Warunki te charakteryzują się dobrym, a okresowo bardzo dobrym przewietrzaniem, korzystnymi wartościami nasłonecznienia oraz stosunkowo wysokimi wartościami wilgotności względnej powietrza, ale stosunkowo niskim prawdopodobieństwem długookresowego zalegania chłodnego i wilgotnego powietrza w warstwie przyziemnej.

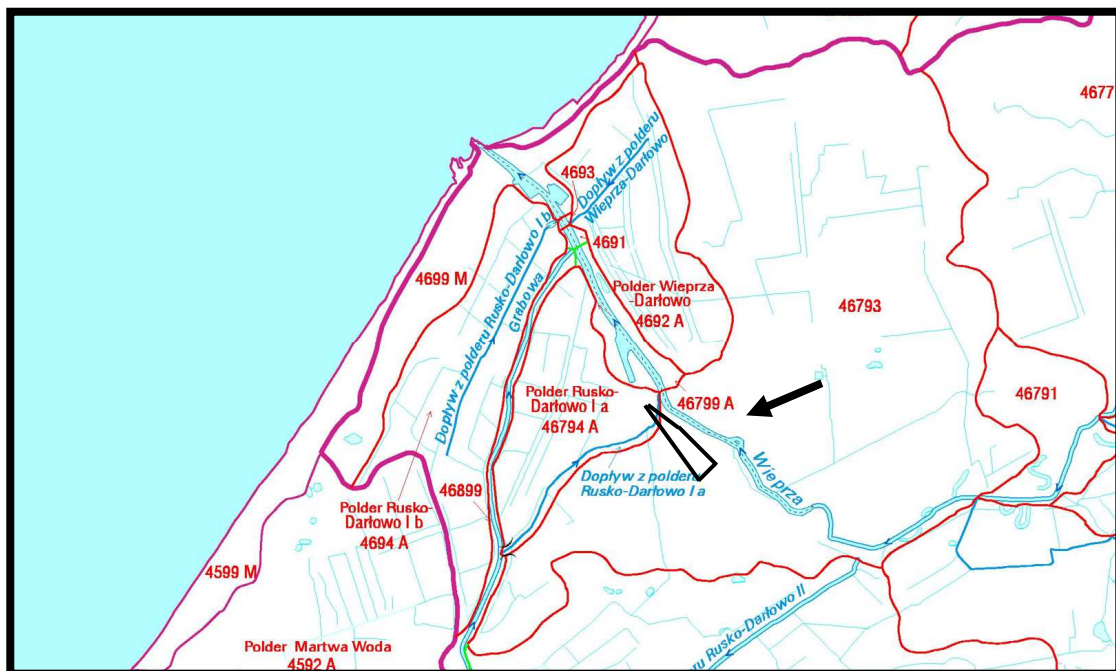
Prognozuje się, że realizacja ustaleń projektu planu nie będzie skutkować zmianami warunków klimatu lokalnego.

6.3.4. Wpływ realizacji ustaleń projektu planu na wody powierzchniowe i podziemne

Obszar objęty analizowanym projektem planu położony jest w granicach zlewni Wieprzy, a dokładniej w jej dwóch zlewniach cząstkowych - rys. 13.:

- część północna obejmująca teren zieleni urządzonej z dopuszczeniem uzupełniającej zabudowy usługowej (teren 1ZP,U), w zlewni polderu Rusko-Darłowo Ia odwadnianego przez ciek o nazwie dopływ z polderu Rusko-Darłowo Ia;
- pozostałe tereny w zlewni Wieprza od Łąkawnicy do dopływu z polderu Rusko-Darłowo Ia (pole 46793).

Wody powierzchniowe na terenie objętym projektem planu reprezentowane są przez całkowicie zakryty, ujęty w kolektor odcinek cieku o nazwie dopływ z polderu Rusko-Darłowo Ia, będący lewostronnym dopływem Wieprzy.



Źródło: opracowanie własne na podstawie Rastrowej mapy hydrograficznej Polski

Rys. 13. Położenie obszaru objętego projektem planu w podziale hydrograficznym
– granice projektu planu oznaczono kolorem czarnym

Zgodnie z podziałem obszaru Polski na jednolite części wód powierzchniowych JCWP rzecznych PLRW6000224699 Wieprza od Łąkawicy do ujścia.

Zgodnie z Planem gospodarowania wodami w obszarze dorzecza Odry, (2016) jakość wód w granicach JCWP wód rzecznych JCWP PLRW6000224699 Wieprza od Łąkawicy do ujścia przedstawiał się następująco:

status JCWP	umiarkowany
wskaźniki determinujące stan	Makrobezkręgowce bentosowe (indeks MMI)
stan chemiczny	PSD
stan ogólny	zły
ocena ryzyka nieosiągnięcia celów środowiskowych	zagrożona,
termin osiągnięcia celów środowiskowych	2027

Uzasadnienie odstępstwa nieosiągnięcia celów środowiskowych:

brak możliwości technicznych. W zlewni JCWP występuje presja niska emisja i hydromorfologia. Wdrożenie skutecznych i efektywnych działań naprawczych wymaga szczegółowego rozpoznania wpływu zidentyfikowanych presji i możliwości ich redukcji. W bieżącym cyklu planistycznym dokonano rozpoznania potrzeb w zakresie przywrócenia ciągłości morfologicznej w kontekście dobrego stanu ekologicznego JCWP. W programie działań zaplanowano wykonanie przepławki dla ryb w ramach zadania "Budowa przepławki dla ryb - Wyspa Łososiowa", którego skutkiem będzie przywrócenie możliwości migracji ichtiofauny na wskazanym odcinku cieku w JCWP. W programie działań zaplanowano także działanie: weryfikacja programu ochrony środowiska dla gminy, mające

na celu szczegółowe rozpoznanie i w rezultacie ograniczenie presji niska emisja tak, aby możliwe było osiągnięcie wskaźników zgodnych z wartościami dla dobrego stanu. Z uwagi jednak na czas niezbędny dla wdrożenia tego działania, następnie konkretnych działań naprawczych, a także okres niezbędny, aby wdrożone działania przyniosły wymierne efekty, dobry stan będzie mógł być osiągnięty do roku 2027.

Prognozuje się, że realizacja ustaleń projektu planu nie będzie w żadnym przypadku oddziaływać na wody powierzchniowe, między innymi poprzez istniejącą rozbudowaną się kanalizację sanitarną i deszczową, jaka znajduje się w jego granicach oraz poprzez następujące jego zapisy:

- ***odprowadzenie ścieków sanitarnych - do sieci kanalizacji sanitarnej;***
- ***odprowadzanie wód opadowych i roztopowych – ustala się zagospodarowanie wód w miejscu ich powstawania poprzez wprowadzenie do ziemi, jeżeli pozwalają na to warunki gruntowo-wodne lub odprowadzenie do zbiorników retencyjnych. Uzupelniająco dopuszcza się odprowadzanie wód opadowych i roztopowych z nawierzchni utwardzonych do lokalnej sieci kanalizacji deszczowej lub gminnej sieci kanalizacji deszczowej. Dla istniejących obiektów budowlanych dopuszcza się zagospodarowanie wód opadowych lub roztopowych w dotychczasowy sposób. Wody opadowe lub roztopowe, pochodzące z powierzchni zanieczyszczonych wymagają oczyszczenia;***
- ***projektowane użytkowanie i zagospodarowanie terenu nie może stanowić źródła zanieczyszczeń dla środowiska gruntowo – wodnego. Należy zastosować takie rozwiązania techniczne, technologiczne i organizacyjne, aby przeciwdziałać zagrożeniom środowiskowym z racji dopuszczonej funkcji.***

Woda gruntowa na terenach objętych analizowanym projektem planu charakteryzuje się małym znaczącym przestrzennym zróżnicowaniem, średnio pierwszy poziom wód gruntowych stabilizuje się głęboko ponad 1,5 m p.p.t.

Prognozuje się, że w wyniku realizacji ustaleń analizowanego projektu planu nie wystąpią miejscowe i nawet krótko okresowe zmiany zalegania pierwszego poziomu wód gruntowych, gdyż wprowadzono następujący zapis:

obowiązuje zakaz realizacji kondygnacji podziemnych.

Prognozuje się, że realizacja ustaleń analizowanego projektu planu nie będzie wymagać nawet krótkookresowego uregulowania stosunków wód gruntowych w okresie prowadzenia robót budowlanych w okresie realizacji planowanej zabudowy.

6.3.5. Wpływ realizacji ustaleń projektu planu na powierzchnię ziemi

Obszar objęty projektem planu jest sztucznie wyrównany o generalnym nachyleniu w kierunku północnym, a jego rzędne wahają się od 1,7 m n.p.m w części północno wschodniej; 1,6 m

n.p.m w części północno zachodniej; 2,6 m n.p.m w części południowo wschodniej i 1,9 m n.p.m w części południowo zachodniej.

Prognozuje, że realizacja ustaleń projektu planu nie będzie skutkować nawet niewielkimi miejscowymi zmianami w rzeźbie terenu, gdyż realizacja planowanej zabudowy nie będzie wymagać prac niwelacyjnych oraz wykonywania głębokich wykopów, gdyż do ustaleń wprowadzono wprowadzono następujący zapis:

obowiązuje zakaz realizacji kondygnacji podziemnych.

Budowa geologiczna w rejonie obszaru objętego projektem planu jest słabo rozpoznana, generalnie w podłożu, podobnie jak na terenach przyległych występują osady czwartorzędowe wieku holocenijskiego i plejstocenijskiego. Osady plejstocenijskie to piaski różnoziarniste, zalegające miejscami na osadach organicznych - mułowo-torfowych.

Prognozuje się, że realizacja ustaleń analizowanego projektu planu nie będzie w żadnym przypadku skutkować nawet niewielkimi miejscowymi zmianami w budowie geologicznej utworów powierzchniowych, gdyż aktualna zabudowa zostanie zachowana, a do jego ustaleń wprowadzono zapis o *zakazie realizacji kondygnacji podziemnych.*

6.3.6. Wpływ realizacji ustaleń projektu planu na ryzyko wystąpienia poważnych awarii lub katastrofy naturalnej i budowlanej

6.3.6.1. Skutki realizacji ustaleń projektu planu na ryzyko powstania poważnej awarii w rozumieniu przepisów ustawy Prawo ochrony środowiska

Pojęcie poważnej awarii określone zostało w ustawie z 27 kwietnia 2001 roku - Prawo ochrony środowiska, które wdrożyło dyrektywę Rady Unii Europejskiej 96/82/WE z dnia 27 września 1996 roku w sprawie kontroli zagrożeń niebezpieczeństwa poważnych awarii związanych z substancjami niebezpiecznymi, zostało ono określone w sposób następujący:

zdarzenie, w szczególności emisję, pożar lub eksplozję, powstałe w trakcie procesu przemysłowego, magazynowania lub transportu, w którym występuje jedna lub więcej niebezpiecznych substancji, prowadzące do natychmiastowego zagrożenia życia lub zdrowia ludzi lub środowiska lub powstania takiego zagrożenia z opóźnieniem.

Ustawa z dnia 21 kwietnia 2001 roku - Prawo ochrony środowiska, definiuje również wybrane podmioty, jako zakłady o dużym lub zwiększonym ryzyku wystąpienia poważnej awarii przemysłowej. Zakłady stwarzające zagrożenie wystąpienia poważnej awarii przemysłowej kwalifikowane są do pierwszej lub drugiej kategorii, w zależności od rodzaju, kategorii i ilości substancji niebezpiecznej znajdującej się w zakładzie.

Na terenie miasta i gminy Darłowo nie zostały lokalizowane zakłady zaliczone do zakładów stwarzających zagrożenie wystąpienia poważnej awarii przemysłowej.

Funkcje planowane do lokalizacji na obszarze objętym projektem planu i jego ustalenia wykluczają możliwość realizacji instalacji stwarzających ryzyko wystąpienia poważnej awarii oraz magazynowania i składowania substancji niebezpiecznych w ilościach określonych odrębnymi przepisami dla zakładów stwarzających zagrożenie wystąpienia awarii przemysłowej. Również po bezpośrednio przyległych ulicach Bogusława X, Żeromskiego i Wyspiańskiego nie będą przewożone substancje niebezpieczne, dlatego prognozuje się, że realizacji ustaleń projektu planu nie będzie, w żadnym przypadku, źródłem powstania ryzyka poważnej awarii w rozumieniu przepisów ustawy Prawo ochrony środowiska.

Przebiegająca w bezpośrednim sąsiedztwie linia kolejowa wykorzystywana jest do transportu substancji i materiałów niebezpiecznych, dlatego można prognozować, że w wyniku nadzwyczajnych zdarzeń z udziałem pociągu przewożącego takie towary, zachodnie fragmenty obszaru objętego projektem planu mogą być zagrożone skutkami powstałych zdarzeń.

6.3.6.2. Skutki realizacji ustaleń projektu planu na powstanie zagrożenia masowymi ruchami ziemi

Z punktu widzenia bezpieczeństwa planowanych inwestycji ruchy masowe mają bardzo duże znaczenie. Przyczyny powstawania osuwisk można podzielić na dwie grupy:

- czynniki antropogeniczne – podcinanie skarp, niekontrolowane wprowadzanie mas wody na stoki, niszczenie powierzchni zadarnionych, obciążanie zboczy itp.,
- czynniki przyrodnicze – nawalne opady atmosferyczne, intensywne roztopy, podcinanie brzegów przez wody płynące itp.

W przypadku czynników przyrodniczych przeciwdziałanie ograniczone jest do wykonania urządzeń odwadniających, utrzymywanie właściwej szaty roślinnej czy wzmacnianie brzegów. Czynniki antropogeniczne wywołane są nieprzemyślaną gospodarką przestrzenią lub brakiem informacji na temat zagrożeń z nią związanych.

W opracowaniu Akademii Górniczo-Hutniczej z Krakowa pod tytułem „Rejestracja i inwentaryzacja naturalnych zagrożeń geologicznych (ze szczególnym uwzględnieniem osuwisk oraz innych zjawisk geodynamicznych) na terenie całego kraju”, na analizowanym terenie, włączonym w granice projektu planu miejscowego, nie zarejestrowano terenów aktywnych osuwisk.

Obecnie Starosta Sławieński nie posiada jeszcze rejestru osuwisk oraz terenów zagrożonych ruchami masowymi ziemi, o których mówi się w ustawie z dnia 27 kwietnia 2001 r. Prawo ochrony środowiska.

W bazie SOPO Systemu Osłony Przeciwosuwiskowej również nie ma informacji o aktywnych osuwiskach i terenach zagrożonych ruchami masowymi ziemi w granicach Darłowa.

Na analizowanym terenie objętym projektem planu w czasie prac terenowych, w maju 2022 roku, nie stwierdzono występowania aktywnych osuwisk oraz terenów potencjalnie zagrożone masowymi ruchami ziemi.

Prognozuje się, że realizacja ustaleń analizowanego projektu planu nie będzie źródłem uruchomienia procesów erozyjnych prowadzących do powstania ruchów masowych ziemi, tak na terenach włączonych w jego granice, jak i na terenach przyległych.

6.3.7. Wpływ realizacji ustaleń projektu planu na poziomy pól elektromagnetycznych

Realizacja ustaleń projektu planu wpłynie na zachowaniem aktualnego korzystnego poziomu pól elektromagnetycznych, gdyż nie prognozuje się realizacji nowych źródeł (urządzeń i instalacji) o znacznej powierzchni oddziaływania. Rozbudowa sieci niskiego i średniego napięcia oraz ewentualnie budowa stacji transformatorowej nie spowodują zmian w poziomie pól elektromagnetycznych na tym terenie.

Prognozuje się, że w wyniku realizacji ustaleń analizowanego projektu planu dotrzymane będą dopuszczalne poziomy pól elektromagnetycznych w środowisku, określone w rozporządzenia Ministra Zdrowia z dnia 17 grudnia 2019 roku w sprawie dopuszczalnych poziomów pól elektromagnetycznych w środowisku dla miejsc dostępnych dla ludności.

Dnia 7 maja 2010 r. opublikowana została ustawa o wspieraniu rozwoju usług i sieci telekomunikacyjnych, której przepisy zdecydowanie ograniczyły możliwość wprowadzenia zakazów lokalizacji masztów i wież telefonii komórkowej.

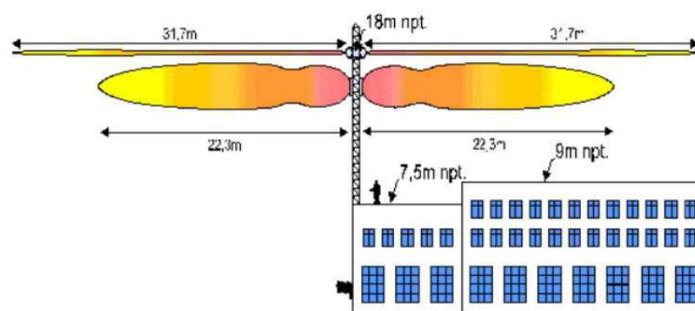
Na terenie objętym projektem planu nie została zlokalizowana stacja bazowa telefonii komórkowej, a najbliższe zlokalizowane stacje bazowe znajdują się:

- około 2,4 km na północny zachód, przy ul. Gdyńskiej 3,
- około 2,3 km na zachód w Darłowie, przy ul. Lotników Morskich 3/1
- około 0,26 km na północny zachód w Darłowie, przy ul. Portowej 3.

Lokalizacja stacji bazowych telefonii komórkowej jako źródła emisji promieniowania niejonizującego, zgodnie z obowiązującymi przepisami prawa ochrony środowiska nie powinna powodować zagrożeń dla ludzi. Prawidłowo funkcjonująca stacja bazowa spełnia wszelkie standardy bezpieczeństwa. Według literatury przedmiotu, typowa stacja bazowa posiada anteny zawieszane na wysokości, co najmniej 20 m nad terenem, a pracująca w sposób ciągły pełną mocą (2 kW ERP) wywołuje na poziomie gruntu natężenie pola elektromagnetycznego, co najwyżej rzędu 0,02 mW/cm². Nadajniki radiowo – telewizyjne przy porównywalnej mocy są znacznie większymi źródłami pola elektromagnetycznego. Ponadto nadajniki stosowane

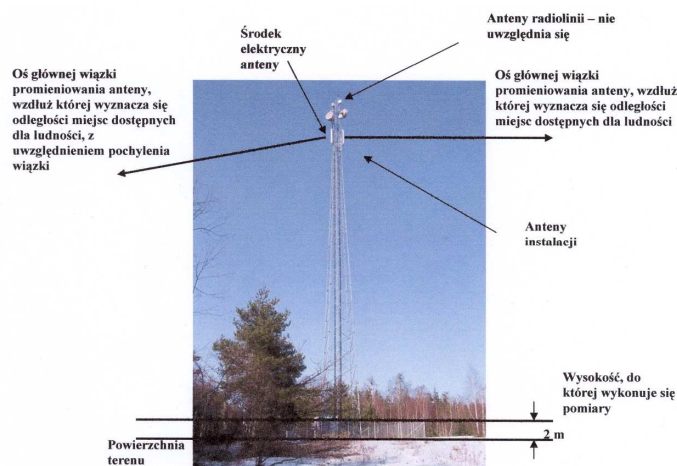
w stacjach bazowych telefonii komórkowej wykorzystują anteny kierunkowe, co powoduje, że sygnał emitowany na kierunku głównym, w stosunku do sygnału emitowanego w kierunku przeciwnym jest około 150 razy większy, zaś w stosunku do kierunku pionowego w dół ponad dziesięć tysięcy razy większy. Obowiązujące od stycznia 2020 r. Rozporządzenie Ministra Zdrowia, w sprawie dopuszczalnych poziomów pól elektromagnetycznych w środowisku określa dopuszczalne poziomy pole elektromagnetycznych w środowisku dla terenów przeznaczonych pod zabudowę mieszkaniową oraz dla miejsc dostępnych dla ludności.

Ponadnormatywne promieniowanie występuje jedynie w bliskiej odległości od anteny, im dalej od niej gęstość maleje. **Występowanie pól elektromagnetycznych o parametrach wyższych od dopuszczalnych w wolnej, niedostępnej dla ludzi przestrzeni nie jest uciążliwością w rozumieniu przepisów ochrony środowiska** – rys. 14 i 15.



Źródło: Tworzenie planów miejscowych a ustawa szerokopasmowa....

Rys. 14. Rozkład promieniowanie elektromagnetycznego



Źródło: materiały informacyjne Ministerstwa Środowiska

Rys. 15. Przykładowa instalacja radiokomunikacyjna wolnostojąca. Miejsca dostępne dla ludzi znajdują się na powierzchni terenu, za wyjątkiem wygradzonej i oznakowanej działki otaczającej instalację. Miejsca dostępne dla ludzi mogą znajdować się także pod osią główną wiązki promieniowania anteny.

Zgodnie z ustaleniami analizowanego projektu planu (dopuszcza się budowę nowych, przebudowę, rozbudowę lub likwidację istniejących sieci uzbrojenia terenu, w tym urządzeń melioracyjnych. Dopuszcza się realizację sieci niskonapięciowych dla

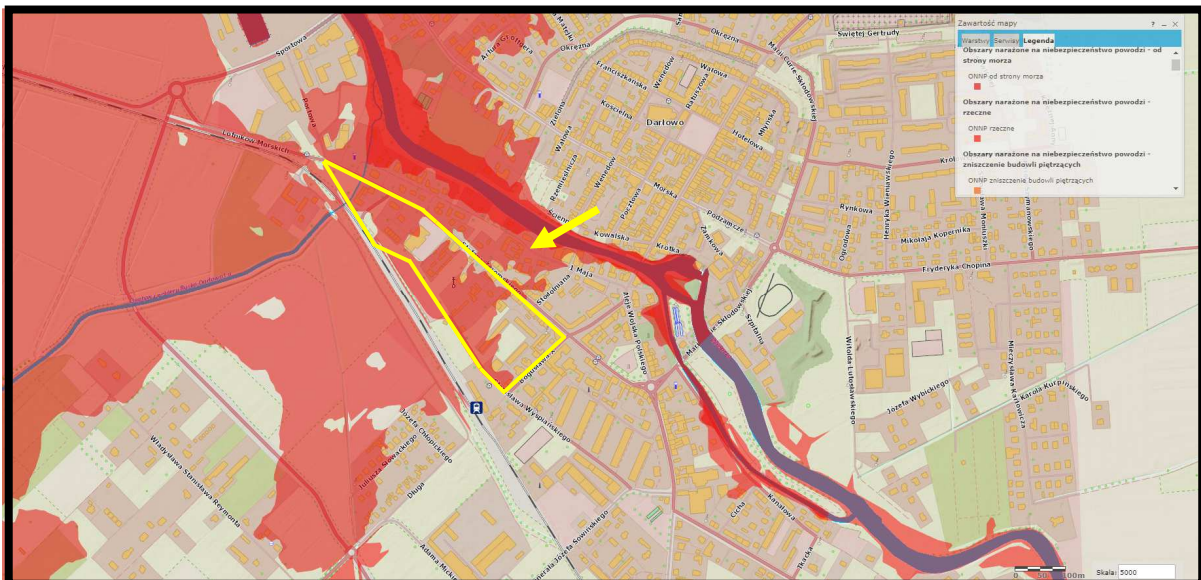
telekomunikacji, telewizji kablowej, ochrony obiektów i innych. Dopuszcza się realizację innych obiektów budowlanych i urządzeń infrastruktury technicznej, wynikających z technicznych warunków realizacji inwestycji i przepisów odrębnych) w jego granicach możliwa będzie realizacja stacji bazowych telefonii komórkowej.

Prognozuje się, że w przypadku lokalizacji obiektu stacji bazowej telefonii komórkowej nie nastąpi zmiana obecnie bardzo korzystnego poziomu pól elektromagnetycznych, gdyż występowanie pól elektromagnetycznych o parametrach wyższych od dopuszczalnych w wolnej, ma miejsce niedostępnej dla ludzi przestrzeni nie jest uciążliwością w rozumieniu przepisów ochrony środowiska. Potwierdzają to systematyczne badania prowadzone przez wojewódzkiego inspektora prowadzone zgodnie z przepisami ustawy Prawo ochrony środowiska.

Na terenie Darłowa nie są wykonywane pomiary poziomu pól elektromagnetycznych w ramach monitoringu prowadzonego przez Wojewódzki Inspektorat Ochrony Środowiska w Szczecinie.

6.3.8. Wpływ realizacji ustaleń projektu planu na powstanie zagrożenia powodziowego

Na podstawie zebranych materiałów można stwierdzić, że analizowany teren objęty projektem planu został w w znacznej części (fragmenty północne i północno zachodnie) włączony do obszarów narażonych na niebezpieczeństwo powodzi wskazanych w opracowaniu pod tytułem „Wstępna ocena ryzyka powodziowego – mapy obszarów narażonych na niebezpieczeństwo powodzi w woj. zachodniopomorskim” - rys. 16.

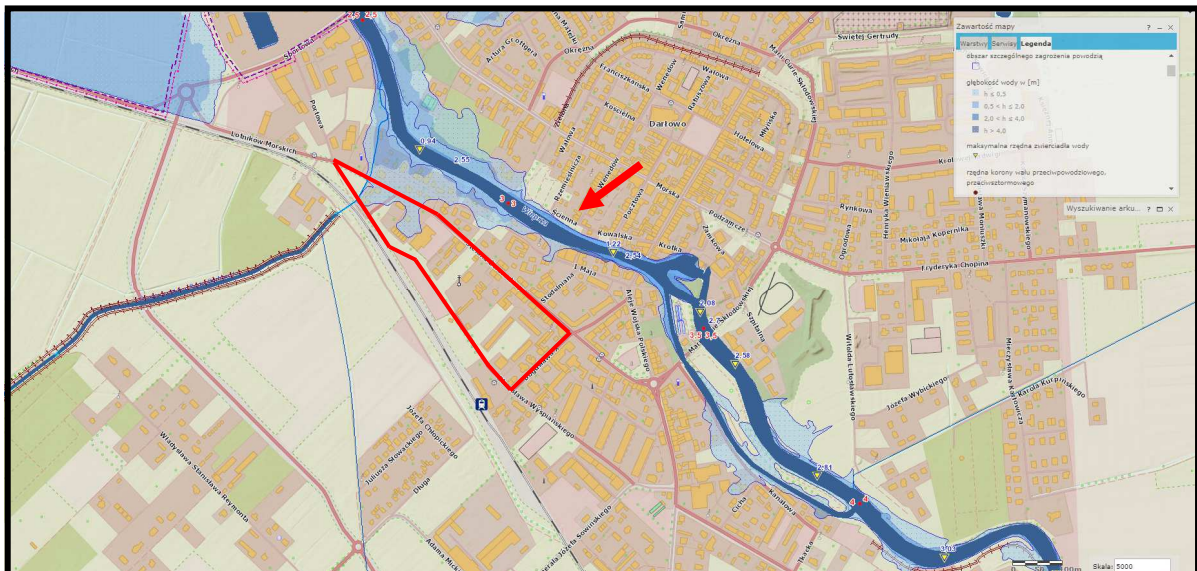


Źródło: opracowanie własne na podstawie hydroportal.gov.pl

Rys. 16. Położenie terenu objętego projektem planu w stosunku do granic obszarów narażonych na niebezpieczeństwo powodzi - granice projektu planu zaznaczono kolorem żółtym

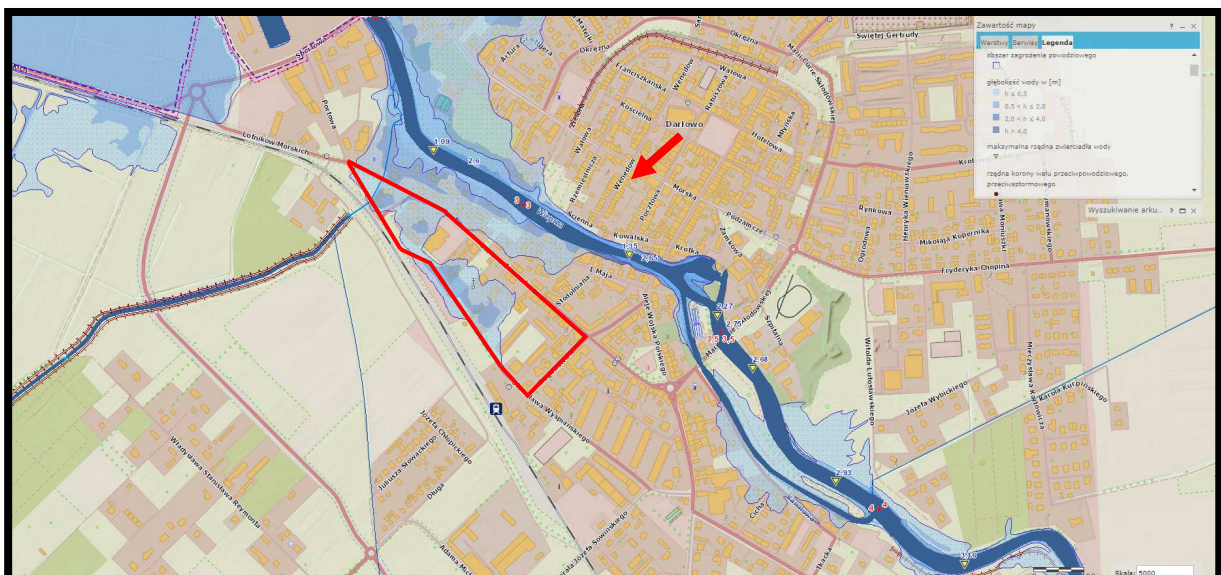
Fragment Darłowa objęty analizowanym projektem planu, został zaliczony do obszarów, na których występowały znaczące powodzie historyczne oraz do obszarów, na których wystąpienie powodzi jest prawdopodobne.

Zgodnie z mapami zagrożenia powodziowego oraz mapami ryzyka powodziowego opublikowanymi w grudniu 2020 roku, przez Prezesa Krajowego Zarządu Gospodarki Wodnej, jedynie północnie i północno wschodnie fragmenty obszaru objęty projektem planu zaliczone zostały do obszarów szczególnego zagrożenia powodzią - rys. 17.



Źródło: opracowanie własne na podstawie hydroportal.gov.pl

Rys. 17. Położenie terenów objętych projektem planu w stosunku do obszarów szczególnego zagrożenia powodzią raz na 10 i 100 lat - granice projektu planu zaznaczono kolorem czerwonym



Źródło: opracowanie własne na podstawie hydroportal.gov.pl

Rys. 18. Położenie obszaru objętego projektem planu w stosunku do obszarów zagrożenia powodzią, o prawdopodobieństwie raz na 500 lat – granice projektu planu oznaczono kolorem czerwonym

c) **obszar objęty planem znajduje się w granicach obszaru narażonego na zalanie w wypadku zniszczenia lub uszkodzenia wału przeciwsztormowego.**

Prognozuje się, że realizacja ustaleń analizowanego projektu planu nie będzie, w żadnym przypadku, źródłem powstania zagrożenia powodzią, tak na obszarach włączonych w jego granice, jak również na obszarach do niego przyległych.

6.4. Wpływ realizacji ustaleń projektu planu na ochronę zasobów naturalnych

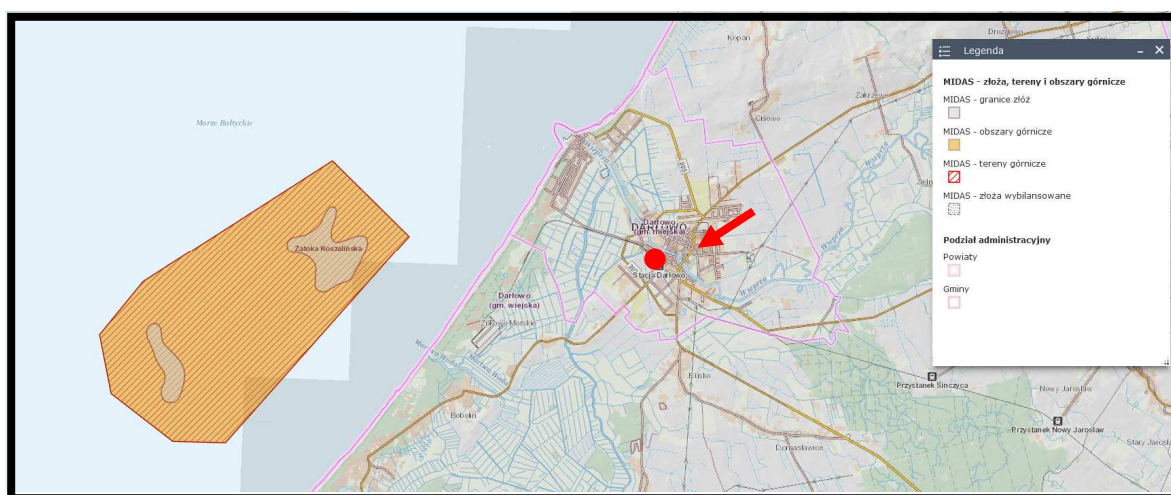
6.4.1. Wpływ realizacji ustaleń projektu planu na ochronę obszarów występowania kopalin

Na terenie objętym analizowanym projektem planu nie stwierdzono występowania udokumentowanych złóż kopalin (rys. 20.), które mogą być wydobywane metodą odkrywkową lub głębinową, dlatego realizacja jego ustaleń nie będzie w żaden sposób ograniczała możliwości ochrony i późniejszego wydobywania kopalin.

Obszar objęty projektem planu położony jest około 4,2 km na południowy wschód od złoża kruszywa naturalnego planowanego do eksploatacji w granicach obszaru górniczego „Zatoka Koszalińska IIb” - rys. 20.

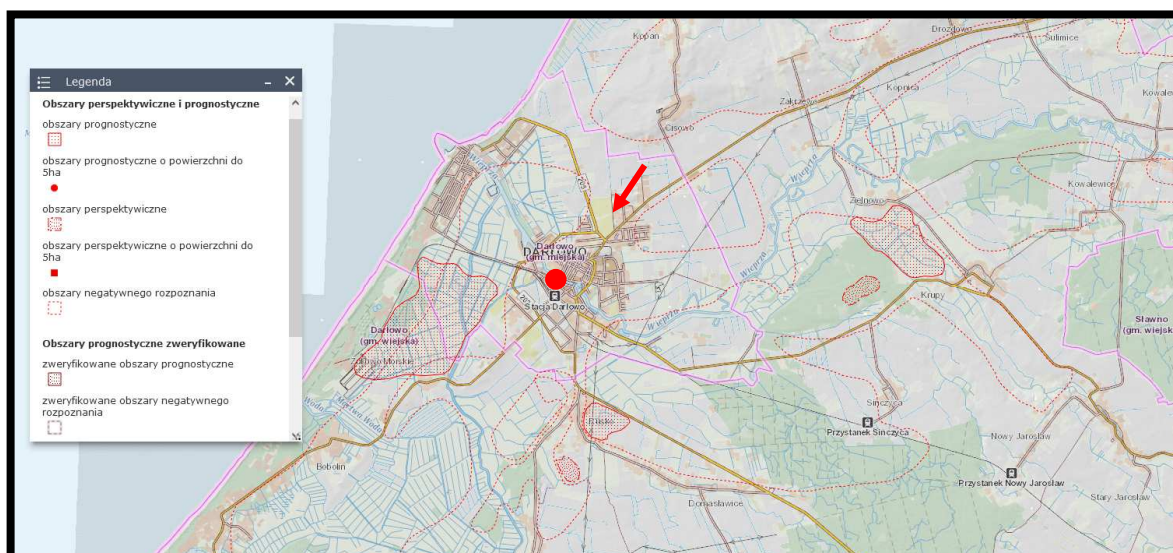
Prognozuje się, że realizacja jego ustaleń nie będzie w żaden sposób ograniczała możliwości eksploatacji kruszywa, a ponadto funkcjonowania zakładu górniczego nie będzie oddziaływać na teren objęty projektem planu

Inne udokumentowane złoża kopalin (Rusko, Kłóśnik) znajdują się w dalszej odległości od terenu objętego projektem planu – rys. 20.



Źródło: opracowanie własne na podstawie Centralnej Bazy Danych Geologicznych

Rys. 20. Położenie obszaru objętego projektem planu w stosunku do granic udokumentowanych złóż kopalin – lokalizację projektu planu zaznaczono kolorem czerwonym. Obszar objęty analizowanym projektem planu nie jest również położony w granicach obszarów występowania prognostycznych i perspektywicznych złóż kopalin – rys. 21.



Źródło: opracowanie własne na podstawie Centralnej Bazy Danych Geologicznych

Rys. 21. Położenie obszaru objętego projektem planu w stosunku do granic prognostycznych i perspektywicznych złóż kopalin – lokalizację projektu planu zaznaczono kolorem czerwonym

Najbliżej położone prognostyczne złoża kopalin znajdują się w odległości (rys. 21.):

- około 1,1 km na zachód – obszar „Darłowo” - torf dla celów rolniczych.
- około 3,8 km na południe – obszar „Rusko” - torf dla celów rolniczych.

Najbliżej położone perspektywiczne złoża kopalin znajdują się w odległości (rys. 21.):

- około 5,5 km na południowy wschód obszar „Krupy” - kruszywa naturalne.

Prognozuje się, że realizacja ustaleń analizowanego projektu planu nie będzie w żaden sposób ograniczała możliwości ochrony i późniejszego wydobywania kopalin z perspektywicznych i prognostycznych złóż.

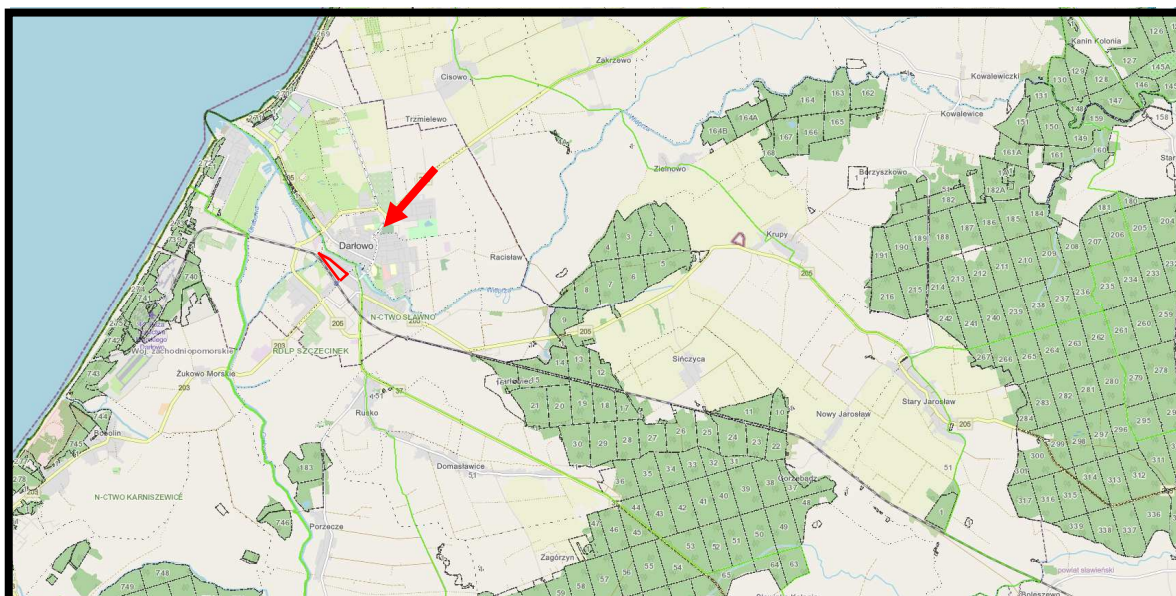
6.4.2. Wpływ realizacji ustaleń projektu planu na gleby i rolniczą przestrzeń produkcyjną

W granice obszaru objętego analizowanym projektem planu włączone zostały tereny w znacznej części zabudowane i zagospodarowane niebędące od wielu lat już gruntami rolnymi.

6.4.3. Wpływ realizacji ustaleń projektu planu na leśną przestrzeń produkcyjną

Tereny leśne nie występują w granicach obszaru objętego analizowanym projektem planu - rys. 22.

Najbliżej położony w stosunku do granic obszaru objętego projektem planu, jest przeszło 7,5 ha płąt boru mieszanego wilgotnego (BMw), w wieku przeszło 80 lat, znajdujący się około 0,6 km na północ, wzdłuż brzegu Wieprzy.



Źródło: opracowanie własne na podstawie Banku Danych o Lasach

Rys. 22. Lasy w rejonie obszaru objętego projektem planu – lokalizację projektu planu oznaczono kolorem czerwonym

Prognozuje się, że realizacja ustaleń analizowanego projektu planu nie będzie źródłem zagrożeń dla lasów położonych w sąsiedztwie jego granic.

6.4.5. Wpływ realizacji ustaleń projektu planu na walory krajobrazowe

Tereny objęte analizowanym projektem planu, o powierzchni 5,87 ha, położone są w centralnej części Darłowa, w rejonie dworców kolejowego i autobusowego Darłowo, na północny wschód od ulicy Wyspiańskiego, na północny zachód od ulicy Bogusława X i na południowy zachód od ulicy Żeromskiego.

W granice obszaru objętego analizowanym projektem planu włączony został teren w znacznym stopniu zabudowany i zagospodarowany, z dominacją zabudowy mieszkaniowej wielorodzinnej z usługami, pojedynczą zabudową mieszkaniową jednorodzinną, zabudowę usługową, w tym handlową, lokalną kotłownię gazową oraz niewielkie powierzchni zieleni urządzonej międzyblokowej.

Od strony ulic Żeromskiego i Wyspiańskiego na terenie objętym projektem planu znajdują się budynki o walorach historycznych, pośród których zostały zrealizowane typowe budynki w żadnym stopniu nienawiązujących architektonicznie do tych budynków. Wnętrze obszaru objętego projektem planu to nieuporządkowana mieszanka blokowej zabudowy mieszkaniowej wielorodzinnej, szeregowej zabudowy substandardowej, składu materiałów budowlanych, kotłowni oraz terenów w części niezabudowanych.

Ogólnie walory krajobrazowe obszaru objętego projektem planu należy uznać na niskie, wymagające podjęcia działań rewitalizacyjnych.

Prognozuje się, że realizacja ustaleń analizowanego projektu planu nie wpłynie znacząco

na poprawę walorów krajobrazowych fragmentu miasta włączonego w jego granic.

6.5. Wpływ realizacji ustaleń projektu planu na zabytki, chronione dobra kulturowe i wartości materialne

Na terenach włączonych w granice analizowanego projektu planu znajdują się budynki oznaczone na jego rysunku jako „budynki o wartościach historyczno-kulturowych znajdujące się w gminnej ewidencji zabytków”, tj. budynki przy ul. Bogusława X 14, 16 i 24 stanowią relikty zabudowy z przełomu XIX i XX wieku, i są ujęte w gminnej ewidencji zabytków.

Dla budynku przy ul. przy ul. Bogusława X 14 obowiązują zakazy:

- a) *nadbudowy, obowiązuje ochrona zewnętrznych elewacji frontowych od ul. Bogusława X i ul. Żeromskiego, w tym detali architektonicznych, rozplanowania otworów okiennych i drzwiowych, podziału historycznej stolarki okiennej i drzwiowej;*
- b) *montowania urządzeń technicznych, przewodów wentylacyjno-spalinowych, kabli i rur na elewacjach budynku;*
- c) *realizacji balkonów na zabytkowej części budynku;*
- d) *docieplenia elewacji tynkowanych od zewnątrz. Dopuszcza się wymianę poszycia dachowego z obowiązkiem zachowania historycznych kształtów i poszycia dachów (dachówka, papa, blacha);*
- e) *zakaz montażu nowych lukarn, okien połaciowych i instalacji fotowoltaicznych na dachach widocznych od strony dróg publicznych.*

Dopuszcza się rozbudowę budynku w głąb podwórza, przy czym rozbudowywane części budynku winny gabarytami, kompozycją elewacji i detalem być dostosowane do istniejącego budynku, tzn. wysokość najwyższej kalenicy dachu głównego i górnej krawędzi elewacji dobudowywanej części (gzymsy i okapy) nie mogą być wyższe niż analogiczne elementy zabytkowego budynku.

Obowiązuje stosowanie tradycyjnych materiałów elewacyjnych (tynk) i pokrycia dachów (dachówka, papa, blacha), obowiązuje stosowanie ujednoliconej kolorystyki elewacji dla całego budynku.

Dla budynku przy ul. przy ul. Bogusława X 16 obowiązują zakazy:

- a) *rozbudowy i nadbudowy, obowiązuje ochrona zewnętrznej, frontowej elewacji ceglanej, w tym detali architektonicznych, rozplanowania otworów okiennych i drzwiowych, podziału historycznej stolarki okiennej i drzwiowej;*
- b) *zakaz montowania urządzeń technicznych, przewodów wentylacyjno-spalinowych, kabli i rur na elewacjach budynku; zakaz realizacji balkonów i lukarn na budynku;*
- c) *zakaz docieplenia elewacji ceglanej od zewnątrz. Dopuszcza się wymianę poszycia dachowego z obowiązkiem zachowania historycznych kształtów i poszycia dachów*

(papa);

d) zakaz montażu na dachach lukarn;

e) zakaz montażu okien połaciowych i instalacji fotowoltaicznych na dachach widocznych od strony drogi publicznej.

Obowiązuje stosowanie tradycyjnych materiałów elewacyjnych (cegła, tynk) i pokrycia dachów (papa), obowiązuje stosowanie ujednoliconej kolorystyki elewacji dla całego budynku.

Dla budynku przy ul. przy ul. Bogusława X 24 obowiązują zakazy:

a) nadbudowy, obowiązuje ochrona zewnętrznych elewacji frontowych od ul. Bogusława X, w tym detali architektonicznych, rozplanowania otworów okiennych i drzwiowych, podziału historycznej stolarki okiennej i drzwiowej;

b) zakaz montowania urządzeń technicznych, przewodów wentylacyjno-spalinowych, kabli i rur na elewacjach budynku;

c) zakaz realizacji balkonów;

d) zakaz docieplenia elewacji tynkowanych od zewnątrz. Dopuszcza się wymianę poszycia dachowego z obowiązkiem zachowania historycznych kształtów i poszycia dachów (dachówka, papa, blacha);

e) zakaz montażu nowych lukarn, okien połaciowych i instalacji fotowoltaicznych na dachach widocznych od strony dróg publicznych.

Dopuszcza się rozbudowę budynku w głąb podwórza, przy czym rozbudowywane części budynku winny gabarytami, kompozycją elewacji i detalem być dostosowane do istniejącego budynku, tzn. wysokość najwyższej kalenicy dachu głównego i górnej krawędzi elewacji dobudowywanej części (gzymсы i okapy) nie mogą być wyższe niż analogiczne elementy zabytkowego budynku. Obowiązuje stosowanie tradycyjnych materiałów elewacyjnych (tynk, cegła) i pokrycia dachów (dachówka, papa, blacha), obowiązuje stosowanie ujednoliconej kolorystyki elewacji dla całego budynku;

Ponadto w ustaleniach projektu plano zapisano:

w przypadku rozbiórki budynków o wartościach historyczno-kulturowych znajdujących się w gminnej ewidencji zabytków ze względu na ich bardzo zły stan techniczny, obowiązuje ich bierna ochrona poprzez wykonanie inwentaryzacji budynkowej. Stan techniczny budynków winien być potwierdzony opinią o ich bardzo złym stanie technicznym. Obowiązuje przekazanie inwentaryzacji budynkowej i opinii o ich bardzo złym stanie technicznym w 1 egzemplarzu do właściwego konserwatora zabytków.

Obszar objęty projektem planu nie został włączony do strefy ochrony konserwatorskiej stanowiska archeologicznego ujęte w wojewódzkiej ewidencji zabytków oraz nie postuluje się ustanowienia stref ochrony archeologicznej.

W analizowanym przypadku realizacja ustaleń analizowanego projektu planu miejscowego w żaden sposób nie będzie niekorzystnie oddziaływać na dobra kultury lub

inne wartości materialne.

W obszarze bezpośrednich oddziaływań realizacji ustaleń projektu planu znajdują się obiekty i dobra kultury materialnej objęte ochroną, ale stan ich zachowania nie będzie zagrożony w wyniku realizacji jego ustaleń.

Prognozuje się, że w czasie realizacji ustaleń analizowanego projektu planu będzie konieczna rozbudowa gminnych urządzeń oraz obiektów infrastruktury technicznej, sieci elektroenergetycznej średniego i niskiego napięcia oraz sieci gazowej średniego ciśnienia.

Prognozuje się, że realizacja planowanych przedsięwzięć infrastrukturalnych nie będzie źródłem jakichkolwiek oddziaływań na inne dobra materialne oraz na istniejącą w sąsiedztwie zabudowę.

6.6. Oddziaływania skumulowane skutków realizacji ustaleń projektu planu

Oddziaływanie skumulowane to łączne oddziaływanie wszystkich źródeł emisji, jakie znajdują się na terenie objętym projektem planu i tych, które są planowane w jego granicach oraz na obszarach przyległych.

Prognozuje się, że realizacja ustaleń projektu planu nie będzie źródłem oddziaływań skumulowanych krótkookresowych czy czasowych oddziaływujących na tereny przyległe.

6.7. Informacja o możliwym transgranicznym oddziaływaniu na środowisko realizacji ustaleń projektu planu

Analizowany fragment Darłowa oraz ich najbliższe otoczenie nie sąsiaduje bezpośrednio z terytoriami państw ościennych, a odległości jego granic do granicy państwa jest znaczna. **Granica morza terytorialnego znajduje się około 18 km w głąb morza. Wpływ realizacji ustaleń analizowanego projektu planu nie będzie mieć oddziaływania transgranicznego w rozumieniu przepisów ustawy Prawo ochrony środowiska.**

6.8. Przewidywane metody analizy skutków realizacji ustaleń projektu planu oraz częstotliwość jej przeprowadzenia

Monitoring to system kontrolno-decyzyjny umożliwiający identyfikację i prognozowanie stanu środowiska na podstawie opracowywanych prognoz przy uwzględnianiu zwłaszcza potrzeb gospodarczych, społecznych, zdrowotnych i rekreacyjnych.

W niniejszej prognozie nie określa się terminów i elementów środowiska, które należałoby monitorować w wyniku realizacji ustaleń analizowanego projektu planu.

Zgodnie z ustawą z dnia 27 marca 2003 roku o planowaniu i zagospodarowaniu przestrzennym burmistrz miasta i gminy w celu oceny aktualności planów miejscowych dokonuje analizy zmian

w zagospodarowaniu przestrzennym gminy, ocenia postępy w opracowywaniu planów miejscowych i opracowuje wieloletnie programy ich sporządzania w nawiązaniu do ustaleń studium. W tym okresie dokonywana będzie ocena skutków realizacji ustaleń, między innymi, analizowanego projektu planu w kontekście zgłoszonych wniosków o ich zmianę lub o zmianę studium. Możliwość realizacji tych wniosków będzie także uzależniona od skutków realizacji obowiązującego planu na środowisko przyrodnicze i warunki życia mieszkańców. Ponadto w okresie sporządzania nowej edycji Studium uwarunkowań i kierunków zagospodarowania przestrzennego Gminy Miasto Darłowo czy nowego planu zagospodarowania przestrzennego dla obszaru objętego projektem planu, w czasie wykonywania opracowań ekofizjograficznych podstawowych również będzie można przeanalizować ewentualne skutki realizacji analizowanego projektu planu.

Wnioski

W wyniku realizacji ustaleń analizowanego projektu planu miejscowego nie prognozuje się znaczącego wzrostu emisji zanieczyszczeń gazowych i pyłowych do powietrza pochodzenia transportowego i energetycznego.

Zachowanie aktualnego udziału powierzchni biologicznie czynnej nie będzie możliwe, gdyż realizacja ustaleń projektu planu przyczyni się do jej dalszej miejscowej całkowitej likwidacji.

Aktualna rzeźba terenu nie ulegnie nawet miejscowym zmianom w wyniku prowadzonych prac budowlanych.

Na terenie objętym projektem planu nie występują grunty zanieczyszczone (w rozumieniu rozporządzenia Ministra Środowiska (Dz. U. 2016 poz. 1395) oraz tereny zdegradowane, które wymagać będą rekultywacji bądź remediacji. Również nie występują grunty, na których stwierdzono potencjalne historyczne zanieczyszczenia powierzchni terenu.

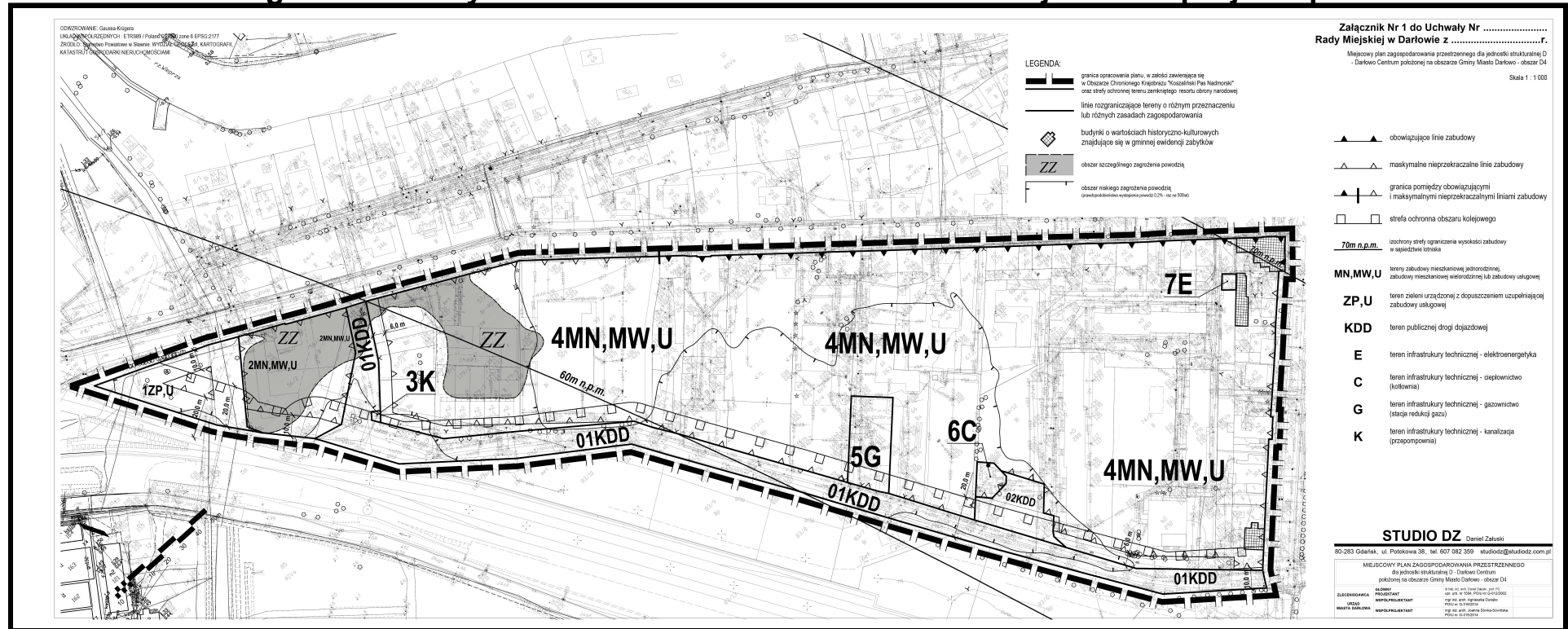
Realizacja ustaleń projektu planu:

- nie będzie źródłem zanieczyszczenia gruntów w jego granicach oraz na terenach przyległych,
- nie wpłynie na pogorszenie jakości wód podziemnych oraz nie będzie źródłem zagrożenia zanieczyszczenia tych wód,
- nie wpłynie na zmianę poziomu pól elektromagnetycznych,
- wpłynie w niewielkim stopniu na zmianę walorów krajobrazowych.

Realizacja ustaleń analizowanego projektu planu nie będzie oddziaływać na przyległą zabudowę mieszkaniową i usługowa miasta, a przede wszystkim, na pozostałe tereny

włączone w granice Obszaru Chronionego Krajobrazu Koszaliński Pas Nadmorski i cenne siedliska przyrodnicze znajdujące się w granicach obszaru Natura 2000 Dolina Wieprzy i Studnicy PLH220038.

Prognoza oddziaływania na środowisko skutków realizacji ustaleń projektu planu



ZP, U

tereny istniejącej zieleni urządzonej, które zachowają swoje wartości przyrodnicze i krajobrazowe, także po realizacji planowanej zabudowy usługowej

MN, MW, U

tereny istniejącej i planowanej zabudowy mieszkaniowej jednorodzinnej, zabudowy mieszkaniowej wielorodzinnej lub zabudowy usługowej, które utraciły i utracą swoje niskie zasoby przyrodnicze i krajobrazowe, a tylko niewielka ich część zostanie odtworzona w formie zieleni urządzonej

E, K, G, C

tereny istniejącej zabudowy infrastruktury technicznej, które zachowają swoje bardzo niskie zasoby przyrodnicze i krajobrazowe

KDD

tereny istniejącej ulicy Wyspiańskiego, które nieodwracalnie utraciły swoje wartości przyrodnicze i krajobrazowe, a tylko niewielka ich część została odtworzona w formie urządzonej zieleni przyulicznej



Szczecin, dnia 16 listopada 2021 r.

**REGIONALNY DYREKTOR
OCHRONY ŚRODOWISKA
W SZCZECINIE**

WOPN-OS.411.112.2021.AM

**Burmistrz Miasta Darłowo
Pl. Tadeusza Kościuszki 9
76-150 Darłowo**

Działając na podstawie art. 53 i art. 57 ust. 1 pkt 2 ustawy z dnia 3 października 2008 r. o udostępnianiu informacji o środowisku i jego ochronie, udziale społeczeństwa w ochronie środowiska oraz o ocenach oddziaływania na środowisko (Dz. U. z 2021 r., poz. 247 ze zm.), w odpowiedzi na pismo z dnia 21 października 2021 r. (data wpływu: 28 października 2021 r.), znak: GG.6721.1.2021, dotyczące uzgodnienia zakresu i stopnia szczegółowości informacji wymaganych w prognozie oddziaływania na środowisko, opracowywanej dla projektu miejscowego planu zagospodarowania przestrzennego dla jednostki strukturalnej D-Darłowo Centrum położonej na obszarze gminy Miasto Darłowo – obszar D4 (zainicjowanego Uchwałą Nr XL/331/2021 Rady Miejskiej w Darłowie z dnia 30 sierpnia 2021 r.), wnoszę o sporządzenie prognozy oddziaływania na środowisko ze szczególnym uwzględnieniem poniższych zagadnień.

1. Prognoza powinna w pełnym zakresie odpowiadać wymaganiom wynikającym z art. 51 ust. 2 ustawy z dnia 3 października 2008 r. o udostępnianiu informacji o środowisku i jego ochronie, udziale społeczeństwa w ochronie środowiska oraz o ocenach oddziaływania na środowisko (Dz. U. z 2021 r. poz. 247 ze zm.) przy zachowaniu warunków, o których mowa w art. 52 ust. 1 i 2 ww. ustawy.
2. W prognozie należy zwrócić szczególną uwagę na diagnozę stanu środowiska na obszarach objętych przewidywanym znaczącym oddziaływaniem (art. 51 ust. 2 pkt 2 lit. b ww. ustawy), określenie przewidywanych, znaczących oddziaływań (art. 51 ust. 2 pkt 2 lit. e ww. ustawy) oraz przedstawienie rozwiązań mających na celu zapobieganie lub ograniczenie negatywnych oddziaływań mogących być rezultatem realizacji ustaleń planu (art. 51 ust. 2 pkt 3 lit. a ww. ustawy).
3. W prognozie należy przedstawić opis elementów środowiska abiotycznego oraz biotycznego terenu objętego planem oraz jego sąsiedztwa ze szczególnym uwzględnieniem gatunków i siedlisk przyrodniczych objętych ochroną na podstawie:
 - Rozporządzenia Ministra Środowiska z dnia 13 kwietnia 2010 r. w sprawie siedlisk przyrodniczych oraz gatunków będących przedmiotem zainteresowania Wspólnoty, a także kryteriów wyboru

ul. Teofila Firlika 20, 71-637 Szczecin tel.: 91 43-05-200, fax: 91 43-05-201, e-mail:
sekretariat.szczecin@rdos.gov.pl, szczecin.rdos.gov.pl

obszarów kwalifikujących się do uznania lub wyznaczenia jako obszary Natura 2000 (Dz. U. z 2014 r., poz. 1713),

- Rozporządzenia Ministra Środowiska z dnia 16 grudnia 2016 r. w sprawie ochrony gatunkowej zwierząt (Dz. U. z 2016 r., poz. 2183 ze zm.),
- Rozporządzenia Ministra Środowiska z dnia 9 października 2014 r. w sprawie ochrony gatunkowej roślin (Dz. U. z 2014 r., poz. 1409),
- Rozporządzenia Ministra Środowiska z dnia 9 października 2014 r. w sprawie ochrony gatunkowej grzybów (Dz. U. z 2014 r., poz. 1408).

Stwierdzone w granicach planu lub w strefie jego oddziaływania stanowiska chronionych gatunków oraz chronione siedliska przyrodnicze należy zaznaczyć na załączniku graficznym do prognozy. Badania terenowe na potrzeby prognozy oddziaływania na środowisko należy przeprowadzić w okresie umożliwiającym stwierdzenie stanowisk chronionych gatunków oraz chronionych siedlisk przyrodniczych.

4. W prognozie należy przeanalizować wpływ realizacji ustaleń planu na poszczególne elementy środowiska, a szczególną uwagę należy zwrócić na oddziaływanie ustaleń planu na:

- walory przyrodniczo-krajobrazowe obszaru chronionego krajobrazu „Koszaliński Pas Nadmorski” (z uwagi na lokalizację terenu objętego planem w granicach przedmiotowego obszaru chronionego krajobrazu);
- siedliska i gatunki, dla których ochrony został wyznaczony obszar Natura 2000 „Dolina Wieprzy i Studnicy” PLH220038 (z uwagi na lokalizację terenu objętego planem w sąsiedztwie przedmiotowego obszaru Natura 2000);
- siedliska przyrodnicze oraz stanowiska chronionych gatunków stwierdzone na terenie objętym planem lub w strefie jego oddziaływania, w tym siedliska i gatunki wykazane w „Waloryzacji przyrodniczej województwa zachodniopomorskiego” – (Biuro Konserwacji Przyrody, Szczecin 2010 r.). Dane pochodzące z ww. opracowania, dotyczące rozmieszczenia siedlisk przyrodniczych oraz gatunków chronionych w odniesieniu do terenu objętego planem można uzyskać po wystąpieniu do Regionalnego Dyrektora Ochrony Środowiska w Szczecinie z wnioskiem o udostępnienie informacji o środowisku.

5. W prognozie należy przeprowadzić ocenę projektu planu w odniesieniu:

- zakazów obowiązujących w granicach obszaru chronionego krajobrazu „Koszaliński Pas Nadmorski”, wynikających z Uchwały Nr XXXII/375/09 Sejmiku Województwa Zachodniopomorskiego z dnia 15 września 2009 r. w sprawie obszarów chronionego krajobrazu (Dz. Urz. Woj. Zach. z 2014 r. poz. 1637 ze zm.);
- art. 33 ustawy z dnia 16 kwietnia 2004 r. o ochronie przyrody (Dz. U. z 2021 r., poz. 1098 ze zm.);
- wskazań wynikających z planu zadań ochronnych dla obszaru Natura 2000 „Dolina Wieprzy i Studnicy” PLH220038, ustanowionego zarządzeniem Regionalnego Dyrektora Ochrony Środowiska w Gdańsku i Regionalnego Dyrektora Ochrony Środowiska w Szczecinie z dnia 6 maja 2014 r. (Dz. Urz. Woj. Zach. z 2014 r. poz. 2098 ze zm.).

Jednocześnie informuję, że zgodnie z art. 51 ust. 2 pkt 1 lit. f i g ustawy z dnia 3 października 2008 r. o udostępnianiu informacji o środowisku i jego ochronie, udziale społeczeństwa w ochronie środowiska oraz o ocenach oddziaływania na środowisko (Dz. U. z 2021 r., poz. 247 ze zm.) prognoza oddziaływania na środowisko musi zawierać:

- oświadczenie autora, a w przypadku gdy wykonawcą prognozy jest zespół autorów – kierującego tym zespołem o spełnieniu wymagań, o których mowa w art. 74a ust. 2, stanowiące załącznik do prognozy,
- datę sporządzenia prognozy, imię, nazwisko i podpis autora, a w przypadku gdy wykonawcą prognozy jest zespół autorów – imię i nazwisko i podpis kierującego tym zespołem oraz imiona, nazwiska i podpisy członków zespołu autorów.

p.o. Zastępcy Regionalnego Dyrektora Ochrony Środowiska
Regionalny Konserwator Przyrody w Szczecinie

Marcin Siedlecki
Podpis jest prawidłowy

Dokument podpisany przez Marcin Siedlecki;
RDOŚ w Szczecinie
Data: 2021.11.16 14:15:35 CET

Adresat - ePUAP

Sławno, dnia 08 listopad 2021r.

PS-N-ZNS.9022.3.8.2021

Burmistrz Miasta Darłowo
Pl. T. Kościuszki 9
76- 150 Darłowo

Wasz znak : GG.6721.1.2020

OPINIA SANITARNA

Na podstawie:

- art. 3 i art. 10 ust. 1 pkt. 3 ustawy z dnia 14 marca 1985 r. o Państwowej Inspekcji Sanitarnej (j. t. Dz. U. z 2021r. poz. 195);
- z art. 53, art. 54. ust. 1, art. 58 ust.1 pkt. 3 ustawy z dnia 3 października 2008 r. o udostępnianiu informacji o środowisku i jego ochronie, udziale społeczeństwa w ochronie środowiska oraz o ocenach oddziaływania na środowisko (j.t. Dz. U. z 2021r. poz. 247 z późn. zm.), **Państwowy Powiatowy Inspektor Sanitarny w Sławnie**

wnosi o sporządzenie

prognozy oddziaływania na środowisko dla potrzeb sporządzenia miejscowego planu zagospodarowania przestrzennego dla jednostki strukturalnej D- Darłowo Centrum położonej na obszarze Gminy Miasto Darłowo- obszar D4 w następującym zakresie :

1. informacje o zawartości, głównych celach projektowanego dokumentu oraz jego powiązaniach z innymi dokumentami;
2. informacje o metodach zastosowanych przy sporządzaniu prognozy;
3. propozycje dotyczące przewidywanych metod analizy skutków realizacji postanowień projektowanego dokumentu oraz częstotliwości jej przeprowadzania;
4. streszczenie sporządzone w języku niespecjalistycznym;
5. określenie, analizę i ocenę:
 - istniejącego stanu środowiska oraz potencjalnych zmian tego stanu w przypadku braku realizacji projektowanego dokumentu;
 - przewidywanego znaczącego oddziaływania, w tym oddziaływania bezpośrednio, pośrednio, wtórne, skumulowane, krótkoterminowe, średnioterminowe i długoterminowe, stałe i chwilowe na środowisko, a w szczególności na: ludzi, wodę i powietrze z uwzględnieniem zależności między tymi elementami środowiska i między oddziaływaniami na te elementy;
6. przedstawienie rozwiązań mających na celu zapobieganie, ograniczanie lub kompensację przyrodniczą negatywnych oddziaływań na warunki życia i na zdrowie ludzi, mogących być rezultatem realizacji projektowanego dokumentu;

Informacje zawarte w prognozie oddziaływania na środowisko powinny być dostosowane do zawartości i stopnia szczegółowości dla potrzeb sporządzenia miejscowego planu zagospodarowania przestrzennego dla jednostki strukturalnej D- Darłowo Centrum położonej na obszarze Gminy Miasto Darłowo- obszar D4.

Opinię niniejszą wydano w oparciu o analizę:

1. wniosku o uzgodnienie zakresu i stopnia szczegółowości informacji wymaganych w prognozie oddziaływania na środowisko dla miejscowego planu zagospodarowania przestrzennego dla jednostki strukturalnej D- Darłowo Centrum położonej na obszarze Gminy Miasto Darłowo- obszar D4.
2. Uchwały Nr XL/331/2021 Rady Miejskiej w Darłowie z dnia 30 sierpnia 2021r. w sprawie przystąpienia do sporządzenia miejscowego planu zagospodarowania przestrzennego dla jednostki strukturalnej D- Darłowo Centrum położonej na obszarze Gminy Miasto Darłowo- obszar D4.
3. załącznika graficznego.

Prognoza obejmująca swym zakresem wyżej wymienione informacje umożliwi właściwą ocenę wpływu ustaleń zawartych w projektowanym dokumencie na warunki życia i zdrowia ludzi.
Państwowy Powiatowy Inspektor Sanitarny zajął stanowisko w sprawie i określił jak w sentencji.

Pouczenie

Na niniejszą opinię sanitarną nie przysługuje środek odwoławczy.

p. o. Państwowego Powiatowego Inspektora
Sanitarnego w Sławnie
mgr Renata Grzelak

Dokument
podpisany przez
Renata Grzelak;
PSSE Sławno
Data: 2021.11.08
09:51:18 CET

Otrzymują:

1. Adresat.
2. A/a (wysłać e-PUAP).