

**UCHWAŁA NR XXX/239/2020
RADY MIEJSKIEJ W DARŁOWIE**

z dnia 4 grudnia 2020 r.

w sprawie wyznaczenia obszaru i granic aglomeracji miasta Darłowo

Na podstawie art.18 ust.2 pkt 15 ustawy z dnia 8 marca 1990 r. o samorządzie gminnym (Dz. U. z 2020 r. poz. 713, zm. poz. 1378), art. 87 ust.1 i 4 oraz 565 ust. 2 ustawy z dnia 20 lipca 2017 r. Prawo wodne (Dz. U. z 2020 r. poz. 310 z późn. zm) oraz w związku z § 3 i 4 Rozporządzenia Ministra Gospodarki Wodnej i Żeglugi Śródlądowej z dnia 27 lipca 2018r. w sprawie wyznaczenia obszaru i granic aglomeracji (Dz. U. z 2018r. poz. 1586), po uzgodnieniu z Państwowym Gospodarstwem Wodnym Wody Polskie oraz Regionalnym Dyrektorem Ochrony Środowiska w Szczecinie, Rada Miejska w Darłowie uchwała, co następuje :

§ 1. Wyznacza się aglomerację Darłowo o równoważnej liczbie mieszkańców (RLM) 23450 położoną w powiecie sławieńskim w województwie zachodniopomorskim z oczyszczalnią ścieków w miejscowości Żukowo Morskie gmina Darłowo.

§ 2. Aglomeracja Darłowo obejmuje swym zasięgiem Miasto Darłowo.

§ 3. Szczegółowe informacje o wyznaczonej aglomeracji, o której mowa w § 1 umieszczono w części opisowej stanowiącej załącznik nr 1 do niniejszej uchwały.

§ 4. Obszar granic aglomeracji Darłowo zaznaczono na załączniku graficznym stanowiącym załącznik nr 2 do niniejszej uchwały w postaci mapy w skali 1:25 000.

§ 5. Likwiduje się aglomerację Darłowo, wyznaczoną Uchwałą nr XV/287/16 z dnia 26 października 2016r., która została zmieniona uchwałą nr XVI/132/2019 Rady Miejskiej w Darłowie z dnia 21 listopada 2019 roku w sprawie wprowadzenia zmian w aglomeracji (Dziennik Urzędowy Województwa Zachodniopomorskiego poz. 6630 z 2019 r.).

§ 6. Uchwała wchodzi w życie po upływie 14 dni od dnia jej ogłoszenia w Dzienniku Urzędowym Województwa Zachodniopomorskiego.

Przewodniczący Rady
Miejskiej w Darłowie

Czesław Woźniak

Załącznik Nr 1 do uchwały Nr XXX/239/2020
Rady Miejskiej w Darłowie
z dnia 4 grudnia 2020 r.

Część opisowa obszaru i granic aglomeracji

MIASTO DARŁOWO

.....
(podać nazwę aglomeracji)

powiat
SŁAWIŃSKI

województwo
ZACHODNIOPOMORSKIE

¹ zaleca się, aby nazwa aglomeracji była nazwą gminy, na terenie której wyznaczana jest aglomeracja lub nazwą gminy wiodącej w aglomeracji

Część opisowa

1. Podstawowe informacje na temat aglomeracji²

1. Nazwa aglomeracji: **MIASTO DARŁOWO**
2. Wielkość RLM aglomeracji zgodnie z obowiązującym rozporządzeniem / uchwałą: **23450**
3. Wielkość RLM aglomeracji planowanej do wyznaczenia: **23450**
4. Gmina wiodąca w aglomeracji: **DARŁOWO**
5. Gminy w aglomeracji: **DARŁOWO**
6. Wykaz nazw miast i/lub miejscowości w aglomeracji, zgodnie z dołączonym do wniosku załącznikiem graficznym³: **DARŁOWO**
7. Wykaz nazw miejscowości dołączanych do obszaru aglomeracji: **DARŁOWO**
8. Wykaz nazw miejscowości wyłączanych z obszaru aglomeracji: -
9. Nazwa miejscowości, w której zlokalizowana jest oczyszczalnia ścieków; **GMINA DARŁOWO, ŻUKOWO MORSKIE**
10. **Uzasadnienie do wyznaczenia aglomeracji Miasta Darłowo**

Zgodnie z art. 87 ustawy Prawo wodne (Dz. U. z 2020r. poz. 310, t.j. ze zm.) aglomeracja wyznaczana jest w drodze uchwały, będącej aktem prawa miejscowego, przez radę gminy. Wyznaczenie aglomeracji następuje po przeprowadzeniu uzgodnień z Wodami Polskimi oraz z właściwym Regionalnym Dyrektorem Ochrony Środowiska.

Dotychczasowe akty prawa miejscowego wydane na podstawie art. 43 ust. 2a ustawy uchylanej w art. 573 zachowują moc nie dłużej niż do dnia 31 grudnia 2020 r..

Na terenie aglomeracji Miasto Darłowo długość istniejących sieci kanalizacyjnych wynosi 87,1 km. Sieci te obsługują obecnie 18728 mieszkańców, w tym 12828 stałych mieszkańców aglomeracji oraz 5900 osób czasowo przebywających w aglomeracji.

Agglomeracja Miasto Darłowo są to tereny o zwartej i rozproszonej zabudowie. Równocześnie od roku 2016 następuje znaczące zmniejszenie ludności stałej:

w 2015 roku – ludność stała stanowiła 14005

w 2016 roku – ludność stała stanowiła 13943

w 2017 roku – ludność stała stanowiła 13924

w 2018 roku – ludność stała stanowiła 13759

w 2019 roku – ludność stała stanowiła 12801 stan na dzień 10 października 2019 roku.

Na podstawie danych statystycznych w okresie od 2015 do 2019 roku aglomeracja Miasto Darłowo uległa zmniejszeniu o 1204 mieszkańców stałych.

Darłowo jest miastem o dominującej funkcji turystycznej i usługowej z funkcją turystyczną związaną. Oczyszczalnia ścieków dla wyznaczonej aglomeracji Miasto Darłowo zlokalizowana jest woj. zachodniopomorskim, powiat sławieński, gm. Darłowo, Żukowo Morskie kod: 76-156. Oczyszczalnia posiada pozwolenie wodnoprawne znak

² Według najbardziej aktualnych danych, z podaniem źródeł informacyjnych (GUS, ewidencja gminy etc.)

³ Propozycję planu aglomeracji należy przygotować w oparciu o wykaz miast i/lub miejscowości w rozumieniu ustawy z dnia 29 sierpnia 2002 r. o urzędowych nazwach miejscowości i obiektów fizjograficznych.

W przypadku miast podaje się nazwę miasta, a nie poszczególnych jego dzielnic. Szczegółowy wykaz miejscowości znajduje się w rozporządzeniu Ministra Administracji i Cyfryzacji z dnia 13 grudnia 2012 r. w sprawie wykazu urzędowego nazw miejscowości i ich części (Dz. U. z 2013 r. poz.200).

SZ.ZUZ.2.421.371.2019.ECh z dnia 11 grudnia 2019 roku. Decyzja ostateczna 02 stycznia 2020 roku.

Zakres granic i obszaru aglomeracji uwzględnienia aspekty korzyści finansowych i technicznych budowy kanalizacji, w tym wyłączenia z obszaru aglomeracji terenów, na których wskaźnik koncentracji osiąga poziom $> 120 \text{ Mk/km}$. Obszar aglomeracji Miasto Darłowo został zweryfikowany z uwzględnieniem następujących uwarunkowań:

- liczby osób korzystających z istniejącej sieci kanalizacyjnej oraz planowanych do podłączenia na terenie Miasta Darłowo, która będzie tworzyć aglomerację Miasto Darłowo. Powyższe podyktowane jest zmianą demografii Miasta.
- granic o włączenie terenów skanalizowanych
- ładunku BZT₅ dla sektora przemysłowego.

Działki nie podłączone obecnie do systemu kanalizacji zlokalizowane w obrębie aglomeracji oraz obszary o niskiej koncentracji zaludnienia, poza wyznaczonymi granicami aglomeracji, są obsługiwane przez alternatywne rozwiązania dla budowy zbiorczego systemu kanalizacyjnego – indywidualne systemy oczyszczania ścieków:

- przydomowe oczyszczalnie ścieków,
- szczelne zbiorniki bezodpływowe, z których nagromadzone ścieki dowożone są na stację zlewną taborem asenizacyjnym

liczba mieszkańców stałych korzystających ze zbiorników bezodpływowych (szamb) – 11, liczba mieszkańców stałych korzystających z przydomowych oczyszczalni ścieków – 4. Zgodnie z wytycznymi do wyznaczania, zmiany lub likwidacji obszarów i granic aglomeracji pkt 14 str 3 - RLM aglomeracji – parametr określający ładunek zanieczyszczeń odprowadzanych we wszystkich rodzajach ścieków powstających na terenie aglomeracji; dla potrzeb KPOŚK RLM aglomeracji uwzględnia ścieki pochodzące od stałych mieszkańców aglomeracji (w przeliczeniu: 1 RLM aglomeracji = 1 stały mieszkaniec aglomeracji), zatem RLM wynosi $11 + 4 = 15$.

W przypadku aglomeracji współtworzonej przez kilka gmin wniosek o wyznaczenie obszaru i granic aglomeracji składa gmina wiodąca. W takim przypadku informacje i dane powinny być przedstawione zarówno dla całej aglomeracji, jak i odrębnie dla gmin współtworzących aglomerację.

Złożenie wniosku o zmianę aglomeracji wymaga przedstawienia informacji dotyczącej rozporządzenia wojewody lub uchwały sejmiku województwa w sprawie wyznaczenia aglomeracji oraz przedstawienia merytorycznego uzasadnienia takiego działania.

2. Adres wnioskodawcy (gminy, gminy wiodącej w aglomeracji)

Miejscowość: DARŁOWO	Ulica, nr: Pl. T. Kościuszki 9
Gmina: Miasto Darłowo	Powiat: Sławiński
Województwo: Zachodniopomorskie	
Telefon: 94 314 22 23	Fax: 94 314 23 33
e-mail do kontaktu bieżącego: mpgk@mpgk.pl	

3. Dane kontaktowe osoby wskazanej do kontaktowania się w sprawach złożonego wniosku

- | |
|---|
| <ol style="list-style-type: none"> 1. Wiesław Polczyński Miejskie Przedsiębiorstwo Gospodarki Komunalnej w Darłowie
tel. 603 895 619, wieslaw.polczynski@op.pl 2. Rafał Schmidt Miejskie Przedsiębiorstwo Gospodarki Komunalnej w Darłowie tel.
609 923 921, r.schmidt@mpgkdarlowo.pl |
|---|

4. Dokumenty stanowiące podstawę do wyznaczenia aglomeracji

Podstawę opracowania stanowią następujące akty prawne:

1. Ustawa z dnia 28 lutego 2018 r. o zmianie ustawy - Prawo wodne (Dz.U. 2020 poz. 310, t.j. ze zm.)
2. Rozporządzenie Ministra Gospodarki Morskiej i Żeglugi Śródlądowej z dnia 27 lipca 2018 r. w sprawie sposobu wyznaczania obszarów i granic aglomeracji (Dz.U. 2018 poz. 1586)
3. Rozporządzenie Ministra Gospodarki Morskiej i Żeglugi Śródlądowej z dnia 12 lipca 2019 r. w sprawie substancji szczególnie szkodliwych dla środowiska wodnego oraz warunków, jakie należy spełnić przy wprowadzaniu do wód lub do ziemi ścieków, a także przy odprowadzaniu wód opadowych i roztopowych do wód lub do urządzeń wodnych (Dz.U. 2019 poz. 1311)
4. Dyrektywa Rady z dnia 21 maja 1991 r. dotycząca oczyszczania ścieków komunalnych (91/271/EWG) [2] 5. Sprawozdanie z realizacji KPOŚK za 2018 r.
5. Dyrektywa Rady z dnia 21 maja 1991 r. dotycząca oczyszczania ścieków komunalnych (91/271/EWG) [2] 5. Sprawozdanie z realizacji KPOŚK za 2019 r.

Lp.	Wyszczególnienie				Nie ⁴	Tak ⁵
1	2				3	4
1	Miejscowe plany zagospodarowania przestrzennego					X
	Procedura wyznaczenia obszaru i granic aglomeracji Miasto Darłowo, została wszczęta w związku z art. 565 ust. 2 – Prawo wodne (Dz.U. 2020 poz. 310, t.j. ze zm.) - dotychczasowe akty prawa miejscowego wydane na podstawie art. 43 ust. 2a ustawy uchylanej w art. 573 zachowują moc nie dłużej niż do dnia 31 grudnia 2020 r. i mogą być zmieniane.					
	Nr	Nazwa planu	Nr uchwały i data	Publikacja w Dz. Urz. Woj. Zach.	Powierzchnia	
	1	Miejscowy plan zagospodarowania przestrzennego dla jednostki strukturalnej A – Darłowo Południe położonej na obszarze Gminy Miasto Darłowo.	Nr IV/30/07 z dnia 06 lutego 2007r.	Nr 39 poz. 560 z dnia 26.03.2007 r.	282 ha	

⁴ Znakiem „X” zaznaczyć właściwą odpowiedź

2	Miejscowy plan zagospodarowania przestrzennego dla jednostki strukturalnej B – Darłówko Zachodnie położonej na obszarze Gminy Miasto Darłowo.	Nr IV/32/07 z dnia 06 lutego 2007r.	Nr 35 poz. 522 z dnia 20.03.2007 r.	375,88 ha
3	Miejscowy plan zagospodarowania przestrzennego dla jednostki strukturalnej C – Darłówko Wschodnie położonej na obszarze Gminy Miasto Darłowo.	Nr IV/34/07 z dnia 06 lutego 2007r.	Nr 38 poz. 588 z dnia 26.03.2007 r.	433,75 ha
4	Miejscowy plan zagospodarowania przestrzennego dla jednostki strukturalnej E – Darłowo Wschodnie położonej na obszarze Gminy Miasto Darłowo.	Nr IV/36/07 z dnia 06 lutego 2007r.	Nr 37 poz. 542 z dnia 14.08.2007 r.	743,62 ha
5	Miejscowy plan zagospodarowania przestrzennego dla jednostki strukturalnej D - Darłowo Centrum położonej na obszarze Gminy Miasto Darłowo.	Nr VIII/79/07 z dnia 19 czerwca 2007.	Nr 89 poz. 1531 z dnia 14.08.2007 r.	94,2 ha
6	Miejscowy plan zagospodarowania przestrzennego dla jednostki strukturalnej A - Darłowo Południe, położonej na obszarze gminy Miasto Darłowo - obszar A1.	Nr XXX/290/09 z dnia 23 kwietnia 2009r.	Nr 37 poz. 542 z dnia 22.03.2007 r.	0,2276 ha
7	Miejscowy plan zagospodarowania przestrzennego dla terenu pomiędzy ulicami Chopina, M. Karłowicza, K. Kurpińskiego i W. Lutosławskiego gminy Miasto Darłowo	Nr VI/56/2015 z dnia 14 maja 2015 r.	Poz. 2481 z dnia 22.06.2015 r.	12,2 ha
8	Miejscowy plan zagospodarowania przestrzennego dla jednostki strukturalnej B - Darłówko Zachodnie położonej na obszarze Gminy Miasto Darłowo - obszar B1.	Nr XLI/362/10 z dnia 8 lutego 2010r.	Nr 16 poz. 330 z dnia 23.02.2010 r.	2,264 ha
9	Miejscowy plan zagospodarowania przestrzennego dla jednostki strukturalnej C - Darłówko	Nr XLI/364/10 z dnia 8 lutego 2010r.	Nr 16 poz. 2451 z dnia 23.02.2010 r.	7,832 ha

	Wschodnie położonej na obszarze gminy Miasto Darłowo - obszar C1.				
10	Miejscowy plan zagospodarowania przestrzennego dla jednostki strukturalnej C - Darłówko Wschodnie położonej na obszarze gminy Miasto Darłowo – obszar C3.	Nr XLI/366/10 z dnia 8 lutego 2010r.	Nr 16 poz. 332 z dnia 23.02.2010 r.	0,1571 ha	
11	Miejscowy plan zagospodarowania przestrzennego dla jednostki strukturalnej B – Darłówko Zachodnie położonej na obszarze Gminy Miasto Darłowo – obszar B2.	Nr XXIV/148/2012 z dnia 26 marca 2012r.	Poz. 979 z dnia 2.05.2012 r.	13,8917 ha	
12	Miejscowy plan zagospodarowania przestrzennego dla jednostki strukturalnej B – Darłówko Zachodnie położonej na obszarze Gminy Miasto Darłowo – obszar B4.	Nr XXIV/149/2012 z dnia 26 marca 2012r	Poz. 980 z dnia 2.05.2012 r.	8,5124 ha	
13	Miejscowy plan zagospodarowania przestrzennego dla jednostki strukturalnej C – Darłówko Wschodnie położonej na obszarze Gminy Miasto Darłowo – obszar C4.	Nr XXIV/150/2012 z dnia 26 marca 2012r.	Poz. 981 z dnia 2.05.2012 r.	15,5325 ha	
14	Miejscowy plan zagospodarowania przestrzennego dla jednostki strukturalnej C – Darłówko Wschodnie położonej na obszarze Gminy Miasto Darłowo- obszar C5.	Nr XXIV/151/2012 z dnia 26 marca 2012r.	Poz. 982 z dnia 2.05.2012 r.	2,5653 ha	
15	Miejscowy plan zagospodarowania przestrzennego dla jednostki strukturalnej C- Darłówko Wschodnie położonej na obszarze Gminy Miasto Darłowo - obszar C6	Nr XXVI/177/2012 z dnia 10 maja 2012r.	Poz. 1365 z dnia 18.06.2012 r.	9,5425 ha	
16	Miejscowy plan zagospodarowania przestrzennego dla jednostki strukturalnej D- Darłowo Centrum położonej na obszarze Gminy Miasto Darłowo- obszar D1	Nr VI/57/2015 z dnia 14 maja 2015 r.	Poz. 2482 z dnia 22.06.2015 r.	1,591 ha	

	17	Miejscowy plan zagospodarowania przestrzennego dla jednostki strukturalnej E - Darłowo Wschodnie położonej na obszarze Gminy Miasto Darłowo – obszar E1	Nr VI/58/2015 z dnia 14 maja 2015 r.	Poz. 2563 i 2534 z dnia 26.06.2015 r.	34,9 ha			
	18	Miejscowy plan zagospodarowania przestrzennego dla jednostki strukturalnej E - Darłowo Wschodnie położonej na obszarze Gminy Miasto Darłowo – obszar E2	Nr XII/82/2015 z dnia 7 sierpnia 2015 r.	Poz. 3552 z dnia 18.09.2015 r.	2,42 ha			
2		Studium uwarunkowań i kierunków zagospodarowania przestrzennego gminy a) Uchwała Nr XXXI/239/2016 Rady Miejskiej w Darłowie z dnia 29 grudnia 2016 roku w sprawie aktualności Studium uwarunkowań i kierunków zagospodarowania przestrzennego Gminy Miasto Darłowo oraz miejscowych planów zagospodarowania przestrzennego.						X
3		Decyzje o ustaleniu lokalizacji inwestycji celu publicznego						X
4		Wieloletnie plany rozwoju i modernizacji urządzeń wodociągowych i kanalizacyjnych a) Uchwała Nr LI/377/2018 Rady Miejskiej w Darłowie z dnia 13 lutego 2018 r. w sprawie uchwalenia wieloletniego planu rozwoju i modernizacji urządzeń wodociągowych i urządzeń kanalizacyjnych będących w posiadaniu spółki Miejskie Przedsiębiorstwo Gospodarki Komunalnej Sp. z o.o. w Darłowie na lata 2018-2020.						X
5		Inne (wymienić) Uchwała nr XVI/132/2019 Sejmiku Województwa Zachodniopomorskiego z dnia 13 grudnia 2019 r. w sprawie wprowadzenia zmian w aglomeracji.						X

5. Opis systemu zbierania ścieków komunalnych w obrębie aglomeracji

5.1. Informacje na temat długości i rodzaju istniejącej sieci kanalizacyjnej i liczby osób korzystających z istniejącej sieci kanalizacyjnej oraz długości i rodzaju sieci kanalizacyjnej i liczby osób korzystających z sieci kanalizacyjnej, na której wykonanie zostały pozyskane środki finansowe

5.2. Informacje na temat długości i rodzaju planowanej do wykonania sieci kanalizacyjnej w celu dostosowania aglomeracji do warunków określonych w Dyrektywie Rady z dnia 21 maja 1991 r. dotyczącej oczyszczania ścieków komunalnych (91/271/EWG) oraz liczby osób korzystających z planowanej sieci kanalizacyjnej.

5.2.1. Sieć kanalizacyjna o wskaźniku długości sieci nie mniejszym niż 120 osób na 1 km sieci⁷.

Wykaz miast i/lub miejscowości wchodzących w skład aglomeracji, w obrębie których planuje się wykonanie sieci kanalizacji sanitarnej:

Należy zwrócić uwagę, że sieć kanalizacyjna, na której wykonanie pozyskane zostały już środki finansowe, należy traktować jako sieć wykonaną, co oznacza, że jej długość nie będzie brana pod uwagę przy obliczaniu wskaźnika długości sieci – informacja na temat tej sieci powinna znaleźć się w pkt 5.1.

Lp.	Kanalizacja planowana do wykonania	Długość [km]	Liczba osób, które zostaną podłączone do planowanej do wykonania kanalizacji			Uwagi
			Mieszkańcy	Osoby czasowo przebywające na terenie aglomeracji ⁸	Sumaryczna liczba osób [kol 4 + kol 5]	
1	2	3	4	5	6	7
1	Sanitarna grawitacyjna	0	0	0	0	
2	Sanitarna tłoczna	0				
3	Ogólnospławna grawitacyjna	0				
4	Ogólnospławna tłoczna	0				
Razem		0	0	0	0	

Wskaźnik długości sieci > 120 mieszkańców na 1 km sieci

Obliczenie wskaźnika długości sieci dla planowanej do wykonania sieci kanalizacyjnej (dla obszaru o wskaźniku długości sieci nie mniejszym niż 120 osób na 1 km sieci).

Długość sieci kanalizacyjnej planowanej do wykonania [kol. 3 - razem]	0
Sumaryczna liczba mieszkańców oraz osób czasowo przebywające na terenie aglomeracji, którzy będą obsługiwani przez planowaną do wykonania sieć kanalizacyjną [kol. 6 - razem]	0
Wskaźnik długości sieci = sumaryczna liczba mieszkańców oraz osób czasowo przebywających na terenie aglomeracji [kol. 6 - razem] / długość sieci kanalizacyjnej planowanej do wykonania [kol. 3 - razem]	0

⁷ Wskaźnik wyliczany jest sumarycznie dla wszystkich miast i/lub miejscowości (wchodzących w skład aglomeracji), w obrębie których planuje się budowę sieci kanalizacji sanitarnej. Należy pamiętać, aby planowane inwestycje były uzasadnione ekonomicznie. Szczegółowe uwarunkowania dotyczące wyliczania wskaźnika długości sieci znajdują się w Wytycznych do tworzenia i zmiany aglomeracji.

⁸ Pod pojęciem „osoby czasowo przebywające na terenie aglomeracji” przyjmuje się liczbę zarejestrowanych miejsc noclegowych (obiekty usług turystycznych, szpitale, internaty, więzienia).

Tabela 1. Sieć istniejąca

Lp.	Kanalizacja istniejąca	Długość [km]	Liczba osób korzystających z istniejącej kanalizacji			Uwagi
			Mieszkańcy	Osoby czasowo przebywające na terenie aglomeracji ⁵	Sumaryczna liczba osób [kol 4 + kol 5]	
1	2	3	4	5	6	7
1	Sanitarna grawitacyjna	59,6	12828	5900	18728	
2	Sanitarna tłoczna	19,3				
3	Ogólnospławna grawitacyjna	8,2				
4	Ogólnospławna tłoczna	0				
Razem		87,1	12828	5900	18728	

Tabela 2. Sieć, na której wykonanie zostały pozyskane środki finansowe

Lp.	Kanalizacja istniejąca	Długość [km]	Liczba osób korzystających z istniejącej kanalizacji			Uwagi (źródło finansowania)
			Mieszkańcy	Osoby czasowo przebywające na terenie aglomeracji ⁶	Sumaryczna liczba osób [kol 4 + kol 5]	
1	2	3	4	5	6	7
1	Sanitarna grawitacyjna					
2	Sanitarna tłoczna					
3	Ogólnospławna grawitacyjna					
4	Ogólnospławna tłoczna					
Razem						

Należy zwrócić uwagę na 2 szczególne przypadki:

Sytuacja 1

Sieć ogólnospławna została zamieniona w kanalizację deszczową, a ładunek z tej sieci zostanie „przepięty” do nowobudowanej kanalizacji sanitarnej. W takim przypadku osoby korzystające uprzednio z sieci ogólnospławnej należy usunąć z wykazu osób korzystających z sieci na terenie aglomeracji, wykazać je należy natomiast jako osoby planowane do podłączenia do sieci kanalizacji sanitarnej mającej zastąpić odcinek kanalizacji ogólnospławnej.

Sytuacja 2

Na terenie aglomeracji funkcjonuje sieć kanalizacyjna, jednak ścieki zbierane tą siecią nie są oczyszczane (brak odprowadzenia do oczyszczalni ścieków). W takim przypadku należy wykazać długość sieci istniejącej, ale nie wykazywać osób do niej podłączonych jako korzystających z sieci. Dopiero w przypadku dobudowania fragmentów sieci łączących istniejącą sieć kanalizacji sanitarnej z oczyszczalnią ścieków należy te osoby wykazać jako podłączone do zbiorczego systemu kanalizacji.

⁵ Pod pojęciem „osoby czasowo przebywające na terenie aglomeracji” rozumie się liczbę zarejestrowanych miejsc noclegowych w obiektach usług turystycznych, szpitalach, internatach, więzieniach etc.

⁶ Pod pojęciem „osoby czasowo przebywające na terenie aglomeracji” rozumie się liczbę zarejestrowanych miejsc noclegowych w obiektach usług turystycznych, szpitalach, internatach, więzieniach etc.

5.2.2. Sieć kanalizacyjna o wskaźniku długości sieci nie mniejszym niż 90 osób na 1 km sieci.

Wykaz miast i/lub miejscowości (wchodzących w skład aglomeracji), w obrębie których planuje się wykonanie sieci kanalizacji sanitarnej, wraz ze wskazaniem charakteru obszaru (obszar objęty formą ochrony przyrody zgodnie z ustawą o ochronie przyrody – określić jakiej; teren strefy ochronnej ujęcia wody etc.):

nie dotyczy

Lp.	Kanalizacja planowana do realizacji	Długość [km]	Liczba osób, które będą obsługiwane przez planowaną do wykonania kanalizację			Uwagi
			mieszkańcy	Osoby czasowo przebywające na terenie aglomeracji ⁶	sumaryczna liczba osób [kol 4 + kol 5]	
1	2	3	4	5	6	7
1	Sanitarna grawitacyjna					
2	Sanitarna tłoczna					
Razem						

Wskaźnik długości sieci 90÷120 mieszkańców na 1 km sieci

Obliczenie wskaźnika długości sieci dla planowanej do wykonania sieci kanalizacyjnej (dla obszaru o wskaźniku długości sieci nie mniejszym niż 90 osób na 1 km sieci)

Długość sieci kanalizacyjnej planowanej do wykonania [kol. 3 - razem]	
Sumaryczna liczba mieszkańców oraz osób czasowo przebywające na terenie aglomeracji, którzy będą obsługiwani przez planowaną do wykonania sieć kanalizacyjną [kol. 6 - razem]	
Wskaźnik długości sieci = sumaryczna liczba mieszkańców oraz osób czasowo przebywające na terenie aglomeracji [kol. 6 - razem]/długość sieci kanalizacyjnej planowanej do wykonania [kol. 3 - razem]	

5.3. Informacje na temat długości i rodzaju sieci kanalizacyjnej oraz liczby osób korzystających z sieci kanalizacyjnej po dostosowaniu aglomeracji do warunków określonych w Dyrektywie Rady z dnia 21 maja 1991 r. dotyczącej oczyszczania ścieków komunalnych (91/271/EWG).

Lp.	Kanalizacja istniejąca i planowana	Długość [km]	Liczba osób korzystających z kanalizacji po dostosowaniu aglomeracji do warunków określonych w Dyrektywie 91/271/EWG			Uwagi
			mieszkańcy	Osoby czasowo przebywające na terenie aglomeracji ⁶	sumaryczna liczba osób [kol 4 + kol 5]	
1	2	3	4	5	6	7
1	Sanitarna grawitacyjna	59,6	12828	5900	18728	
2	Sanitarna tłoczna	19,3				
3	Ogólnospławna grawitacyjna	8,2				
4	Ogólnospławna tłoczna	0				
Razem		87,1	12828	5900	18728	

6. Opis gospodarki ściekowej w aglomeracji

6.1. Informacje na temat oczyszczalni ścieków.⁹

Nazwa oczyszczalni ścieków: **Oczyszczalnia Ścieków Żukowo Morskie dla m. Darłowo**
Pozwolenie wodnoprawne: znak: **SZ.ZUZ.2.421.371.2019.ECh** z dnia 11 grudnia 2019 roku. Decyzja ostateczna **02 stycznia 2020 roku**.

Lokalizacja oczyszczalni ścieków (adres): **woj. Zachodniopomorskie, powiat sławieński, gm. Darłowo, Żukowo Morskie kod: 76-156**

Dane kontaktowe (telefon, e-mail, fax):

Telefon: **94 314 22 23, 609 923 921**

e-mail: r.schmidt@mpgkdarlowo.pl – Kierownik Zakładu Wodociągów i Kanalizacji

e-mail: wieslaw.polczynski@op.pl – Dyrektor Zakładu Wodociągów i Kanalizacji

Projektowana przepustowość oczyszczalni:

średnia [m^3/d]: 4000 m^3/d

maksymalna godzinowa [m^3/h]: 350 m^3/h (pogoda sucha), 700 m^3/h (pogoda deszczowa)

maksymalna roczna [m^3/rok]: $4000 \times 365 = 1460000 \text{ m}^3$

Projektowa wydajność oczyszczalni ścieków [RLM]: 25333

Ilość ścieków dostarczanych do oczyszczalni ścieków, zgodnie z danymi przedłożonymi w ostatnim sprawozdaniu z realizacji KPOŚK:

Ścieki dopływające siecią kanalizacyjną [m^3/d]: **2545 m^3/d**

Ścieki dowożone [m^3/d]: **122 m^3/d**

Średnie obciążenie oczyszczalni [m^3/d]: **3460 m^3/d za 2017r.; 2667 m^3/d za 2018r.; 2966 m^3/d za 2019 r. (z pogodą deszczowa i suchą)**

Ilość ścieków oczyszczonych w roku poprzednim [m^3/rok]: **1104499 m^3/rok**

Przewidywane średnie obciążenie oczyszczalni po zrealizowaniu planowanego zakresu sieci kanalizacji sanitarnej [m^3/d]: **2200 m^3/d pogoda sucha; 3200 m^3/d z pogodą deszczowa i suchą**

Przewidywana ilość ścieków oczyszczanych w roku po zrealizowaniu planowanego zakresu sieci kanalizacji sanitarne [m^3/rok]: **1022000**

Wartości wskaźników zanieczyszczeń ścieków surowych za 2019 rok		
Wskaźnik	Wartość (średnioroczna z pomiarów)	Uwagi
1	2	3
BZT ₅ [mgO_2/l]	305
ChZT _{Cr} [mgO_2/l]	644
Zawiesina ogólna [mg/l]	227
Fosfor ogólny [mgP/l]	8,21
Azot ogólny [mgN/l]	59,9

⁹ W przypadku funkcjonowania więcej niż jedna oczyszczalnia ścieków, dla każdej oczyszczalni należy wypełnić oddzielne tabele. Analogiczne tabele trzeba również wypełnić w przypadku planowanej oczyszczalni ścieków.

Wartości wskaźników lub % redukcji zanieczyszczeń ścieków oczyszczonych¹⁰ za 2019r

Wskaźnik	Wartość lub % redukcji zgodnie z pozwoleniem wodnoprawnym	Wartość (średnioroczna z pomiarów)
1	2	3
BZT ₅ [mgO ₂ /l]	≤ 15	2,8
ChZT _{Cr} [mgO ₂ /l]	≤ 125	22,7
Zawiesina ogólna [mg/l]	≤ 35	4,9
Fosfor ogólny [mgP/l]	≤ 2	0,32
Azot ogólny [mgN/l]	≤ 15	6,1

Odbiornik ścieków oczyszczonych zgodnie z pozwoleniem wodnoprawnym:

Nazwa ciekłu: rzeka Wieprza (poprzez strugę darłowską)	Kilometraż miejsca odprowadzania ścieków oczyszczonych: 2+180
---	--

Współrzędne geograficzne wylotu:
- do strugi darłowskiej N:54,4101145; E:16,382476
- rz. Wieprza N: 54,422731; E: 16,400861

Typ oczyszczalni ścieków ¹¹	
B - oczyszczalnia biologiczna spełniająca standardy odprowadzanych ścieków	
Non B - oczyszczalnia biologiczna niespełniająca standardów odprowadzanych ścieków	
PUB1 - oczyszczalnia biologiczna z podwyższonym usuwaniem związków azotu (N), fosforu (P) spełniająca standardy odprowadzanych ścieków dla aglomeracji ≥ 100 000 RLM	
non PUB1 - oczyszczalnia jw. niespełniająca standardów odprowadzanych ścieków w zakresie usuwania N i/lub P	
PUB2 - oczyszczalnia biologiczna z podwyższonym usuwaniem związków azotu (N), fosforu (P) spełniająca standardy odprowadzanych ścieków dla aglomeracji < 100 000 RLM	X
non PUB2 - oczyszczalnia jw. niespełniająca standardów odprowadzanych ścieków w zakresie usuwania N i/lub P	

Podstawowe informacje na temat zamierzeń inwestycyjnych z zakresu budowy, rozbudowy lub modernizacji oczyszczalni:

Miejskie Przedsiębiorstwo Gospodarki Komunalnej Sp. z o.o. w Darłowie (spółka, której właścicielem w całości jest Gmina Miasto Darłowo). W 2019 roku wykonano modernizację układu napowietrzania istniejącej oczyszczalni ścieków.

Modernizacja zakłada:

- budowę układu napowietrzania drobnopęcherzykowego w dwóch reaktorach,
- wizualizację i sterowanie oczyszczalnią ścieków systemem MikroB,

¹⁰ Należy zwrócić uwagę, że % redukcji zanieczyszczeń dotyczy ładunku wprowadzanego na oczyszczalnię i ładunku odprowadzanego z oczyszczalni, nie zaś zawartości % zanieczyszczeń w jednostce objętościowej ścieków

¹¹ Znakiem „X” zaznaczyć właściwą odpowiedź

- monitoring stężenia tlenu w komorach napowietrzania
- monitoring stężenia azotanów w komorach denitryfikacji,
- wymianę pomp do recyrkulacji wewnętrznej i zewnętrznej oczyszczanych ścieków.

Koszty poniesione przez spółkę MPGK w 2019 roku wyniosły 850 tys. zł.

6.2. Informacje dotyczące indywidualnych systemów oczyszczania ścieków obsługujących mieszkańców aglomeracji

Podstawowe informacje na temat istniejących na terenie aglomeracji indywidualnych systemów oczyszczania ścieków oraz zamierzeń inwestycyjnych w tym zakresie:

Na obszarze w granicach aglomeracji Miasto Darłowo zgodnie z ewidencją prowadzoną przez Urząd Miejski w Darłowie funkcjonują dwie przydomowe oczyszczanie ścieków. Średnia ilość ścieków od tych mieszkańców szacuje się na 1,5 m³/d.

Ścieki gromadzone w zbiornikach bezodpływowych są sukcesywnie opróżniane taborem asenizacyjnym przez specjalistyczną firmę MPGK Sp. z o.o. w Darłowie i wywożone na oczyszczalnię ścieków w Żukowie Morskim. Na terenie miasta jest prowadzona ewidencja wywozu nieczystości ciekłych z tych zbiorników. Z ewidencjonowanych jest 11 zbiorników bezodpływowych (szamba) na terenie miasta Darłowo na dzień 20 września 2020 roku.

Oczyszczalnia Ścieków w Darłowie posiada wydajność umożliwiającą obsługę osób z obszaru aglomeracji w tym przyjmowanie ścieków dowożonych taborem asenizacyjnym.

6.3. Informacje dotyczące końcowego punktu zrzutu (w przypadku braku oczyszczalni ścieków na terenie aglomeracji)

Końcowy punkt zrzutu: nie dotyczy	
Nazwa aglomeracji, do której będą odprowadzane ścieki:	Współrzędne geograficzne końcowego punktu zrzutu:
Nazwa oraz typ oczyszczalni ścieków, do której będą odprowadzane ścieki komunalne:	

6.4. Informacje o średniej dobowej ilości i jakości ścieków komunalnych powstających na terenie aglomeracji oraz ich składzie jakościowym.

Ilość ścieków komunalnych powstających na terenie aglomeracji za 2019 rok [m ³ /d]: 2966		
Wskaźnik	Wartość wskaźnika zanieczyszczeń	Uwagi
1	2	3
BZT ₅ [mgO ₂ /l]	305	Za rok 2019
ChZT _{Cr} [mgO ₂ /l]	644	Za rok 2019
Zawiesina ogólna [mg/l]	227	Za rok 2019

Fosfor ogólny [mgP/l]	8,2	Za rok 2019
Azot ogólny [mgN/l]	60	Za rok 2019

Parametry wskaźnikowe ścieków oczyszczonych pobranych w 2018 roku

Lp.	Data zakończenia poboru próby dobowej (format: RRRR-MM-DD)	Parametry ścieków oczyszczonych przy określonych w pozwoleniu STĘŻENIACH				
		BZT5 [mg/l]	ChZT [mg/l]	Zaw. og. [mg/l]	N og. [mg/l]	P og. [mg/l]
1	2018-01-17	4	37,0	7,4	9,4	1,2
2	2018-02-21	4	48,0	9,1	8,6	0,4
3	2018-03-14	4,5	24,8	8,4	5,9	<0,3
4	2018-04-18	2,5	26,8	6,9	5,4	<0,3
5	2018-05-16	3,9	43,0	11,0	9,8	1,0
6	2018-06-13	2,2	28,0	4,2	5,5	0,3
7	2018-07-18	1,7	12,5	2,8	6,2	0,5
8	2018-08-22	2,3	24,2	4,8	14,8	<0,3
9	2018-09-19	3	31,8	21,0	7,1	0,7
10	2018-10-17	2,5	23,4	3,7	4,0	0,4
11	2018-11-28	2,4	24,0	3,6	10,6	0,2
12	2018-12-12	2,1	21,0	2,6	6,0	2,2

Parametry wskaźnikowe ścieków oczyszczonych pobranych w 2019 roku

Data zakończenia poboru próby dobowej (format: RRRR-MM-DD)	Parametry ścieków oczyszczonych przy określonych w pozwoleniu STĘŻENIACH				
	BZT5 [mg/l]	ChZT [mg/l]	Zaw. og. [mg/l]	N og. [mg/l]	P og. [mg/l]
2019-01-09	2,2	15,0	2,2	6,0	0,2
2019-02-13	3,2	24,0	4,8	7,4	0,3
2019-03-13	2,8	23,0	2,6	6,3	0,2
2019-04-10	1,4	24,0	5,4	4,1	0,2
2019-05-15	1,7	30,3	5,8	3,2	0,2
2019-06-12	4,2	26,0	6,8	8,0	0,3
2019-07-03	4,7	23,1	6,6	18,0	1,2
2019-08-07	5,8	28,8	7,6	4,2	0,2
2019-09-11	1,6	19,0	3,4	3,1	0,6

2019-10-09	1,8	19,0	<2,0	4,2	0,1
2019-11-06	1,9	18,8	<2,0	3,6	0,4
2019-12-18	1,9	21,4	3,4	5,0	0,1

Ładunek w ściankach surowych dopływających do oczyszczalni ścieków w Żukowie Morskim – w 2019 roku.

Data zakończenia poboru próby dobowej (format: RRRR-MM-DD)	Przepływ dobowy w dniu pobrania próby	BZT5 ścieków surowych w dniu próby (jeżeli badano)	Ładunek wyrażony RLM jaki dopłynął do oczyszczalni w dniu pobrania próby
	Qd [m ³ /d]	BZT5 śc. sur. [mg/l]	
2019-01-09	3 549	162	9 582
2019-02-13	2 860	251	11 964
2019-03-13	2 965	365	18 037
2019-04-10	2 204	450	16 530
2019-05-15	2 095	421	14 700
2019-06-12	3 101	397	20 518
2019-07-03	3 092	404	20 819
2019-08-07	3 994	329	21 900
2019-09-11	5 066	140	11 821
2019-10-09	3 570	257	15 292
2019-11-06	2 518	197	8 267
2019-12-18	3 019	284	14 290

Ładunek w ściankach surowych dopływających do oczyszczalni ścieków w Żukowie Morskim – w 2020 roku I półroczu.

Lp.	Data zakończenia poboru próby dobowej (format: RRRR-MM-DD)	Parametry ścieków oczyszczonych przy określonych w pozwoleniu STĘŻENIACH				
		BZT5 [mg/l]	ChZT [mg/l]	Zaw. og. [mg/l]	N og. [mg/l]	P og. [mg/l]
1	2020-01-15	1,8	16,8	2,6	4,0	0,1
2	2020-02-05	1,5	22,9	6,2	4,2	0,1
3	2020-03-11	2,5	42,0	3,8	6,0	0,2
4	2020-04-15	2,0	44,0	4,6	6,5	0,2
5	2020-05-13	1,9	39,0	4,6	4,7	0,2
6	2020-06-17	0,9	49,0	6,2	6,6	0,2

Wartości graniczne określone w pozwoleniu wodnoprawnym:

Wartości wskaźników lub % redukcji zanieczyszczeń ścieków oczyszczonych ¹²				
Wskaźnik	Wartość lub % redukcji zgodnie z pozwoleniem wodnoprawnym	Wartość (średnioroczna z pomiarów)		
		2018	2019	2020
BZT ₅ [mgO ₂ /l]	≤ 15	3	2,8	1,8
ChZT _{Cr} [mgO ₂ /l]	≤ 125	29	22,7	35,6
Zawiesina ogólna [mg/l]	≤ 35	7	4,9	4,7
Fosfor ogólny [mgP/l]	≤ 2	1	0,32	0,2
Azot ogólny [mgN/l]	≤ 15	8	6,1	5,3

6.5. Informacje o ilości i składzie jakościowym ścieków przemysłowych odprowadzanych przez zakłady do systemu kanalizacji zbiorczej.

Wykaz zakładów przemysłowych oraz określenie charakteru zakładów usługowych podłączonych do systemu kanalizacji zbiorczej:

- **produkcja artykułów spożywczych** - „Drobdar” Przetwórstwo Spożywcze ul. Wojska Polskiego;
- **przetwórstwo rybne** - Zakład Przetwórstwa Rybnego „Mieszko” ul. Przemysłowa 19, „Przedsiębiorstwo Produkcyjno-Handlowe „PIRS” Sp. z o.o. ul. Conrada 1,
- **produkcja mebli** - „LARK” Darłowo, ul. Sowińskiego 12;
- **wytwarzania i zaopatrywania w energię elektryczną** - ENERGA Oddział Zamiejscowy Darłowo;
- **zbieranie, przetwarzanie i unieszkodliwianie odpadów** - Punkt Selektywnej Zbiórki Odpadów ul. Chopina 61;
- **do robót budowlanych związanych ze wznoszeniem budynków** - „Zdzich Bud” Firma betoniarsko- transportowa, Przedsiębiorstwo Usługowo-Handlowe Surdel Zbigniewe, ul. Wojska Polskiego.

Funkcjonujące na terenie aglomeracji zakłady produkują ścieki komunalno-przemysłowe wynikające z charakteru ich produkcji, o nie uciążliwym składzie.

Zestawienie przeliczono dla dwóch czasookresów – 2018 i 2019

Za 2018 r.

Do Oczyszczalni Ścieków w Żukowie Morskim dowożone są ścieki z przetwórstwa ryb:

- Seafood, ZIT Wierciszewo, Excelsior w ilości 33507 m³/rok 2018 ~ 91,8 m³/d. W 2018 roku zakupiono zautomatyzowaną stację zlewcą która monitoruje w sposób ciągły objętość ścieków dowożonych, pH, temperaturę oraz firmę z której są dostarczane.

Ilość ścieków przemysłowych (powstających w zakładach przemysłowych i usługowych), odprowadzanych do kanalizacji [m³/d] **230 m³/d**

Rzeczywista ilość ścieków odprowadzanych do oczyszczalni:

- przemysł – 29382,5 m³/rok

¹² Należy zwrócić uwagę, że % redukcji zanieczyszczeń dotyczy ładunku wprowadzanego na oczyszczalnię i ładunku odprowadzanego z oczyszczalni, nie zaś zawartości % zanieczyszczeń w jednostce objętościowej ścieków

- usługi – 54567,5 m³/rok

RAZEM = 83950 m³/rok /365=230 m³/d

Stężenia w ściekach surowych BZT₅ powstających w zakładach przemysłowych i usługowych na podstawie dokonywanych badań w ściekach surowych: - **1190 mgO₂/L**.

Równoważna liczba mieszkańców dla ścieków przemysłowych powstających na obszarze i w granicach aglomeracji Miasto Darłowo obliczono zgodnie z Dyrektywą według wzoru:

$RLM(\text{prz}) = \text{ŁBZT}_5 / \text{Łjm}$

gdzie:

- ŁBZT_5 – ładunek zanieczyszczeń w ściekach pochodzących z obiektów przemysłowych i usługowych w odniesieniu do wskaźnika BZT₅
- Łjd – ładunek jednostkowy zanieczyszczeń na jednego mieszkańca w odniesieniu do wskaźnika BZT₅ wynoszący 60 gO₂/Md, = 0,06 kgO₂/Md

$\text{ŁBZT}_5 = (83950/365) * 0,1190 = 27,37$

$RLM(\text{prz}) = 27,37 / 0,06 = 456,2 \text{ RLM} \approx 456 \text{ RLM}$

Ładunek zanieczyszczeń odprowadzany w ciągu doby [g/d]

$230 \text{ [m}^3\text{/d]} * 1190 \text{ [mg O}_2\text{/L]} = 273700 \text{ [g/d]}$

Za 2019 r.

Do Oczyszczalni Ścieków w Żukowie Morskim dowożone są ścieki z przetwórstwa ryb:
 - Seafood, ZIT Wierciszewo, Excelsior w ilości 34839,65 m³/rok 2019 ~ **95,5 m³/d**. W 2018 roku zakupiono zautomatyzowaną stację zalecą, która monitoruje w sposób ciągły objętość ścieków dowożonych, pH, temperaturę oraz firmę z której są dostarczane.

Rzeczywista ilość ścieków odprowadzanych do oczyszczalni:

- przemysł – 33921,74 m³/rok
- usługi – 66028,37 m³/rok

RAZEM = 99950 m³/rok /365 = 274 m³/d

Ilość ścieków przemysłowych (powstających w zakładach przemysłowych i usługowych), odprowadzanych do kanalizacji [m³/d] **274 m³/d**

Stężenia w ściekach surowych BZT₅ powstających w zakładach przemysłowych i usługowych na podstawie dokonywanych badań w ściekach surowych: - **740 mgO₂/L**.

Równoważna liczba mieszkańców dla ścieków przemysłowych powstających w granicach aglomeracji Miasto Darłowo obliczono zgodnie z Dyrektywą według wzoru: RLM(prz) = ŁBZT₅/Łjm

gdzie:

- ŁBZT₅ – ładunek zanieczyszczeń w ściekach pochodzących z obiektów przemysłowych i usługowych w odniesieniu do wskaźnika BZT₅
- Łjd – ładunek jednostkowy zanieczyszczeń na jednego mieszkańca w odniesieniu do wskaźnika BZT₅ wynoszący 60 gO₂/Md, = 0,06 kgO₂/Md

$$\text{ŁBZT}_5 = (99950/365) * 0,0740 = 20,26$$

$$\text{RLM (prz)} = 20,26/0,06 = 456,2 \text{ RLM} \approx 337,73 \sim 338 \text{ RLM}$$

Ładunek zanieczyszczeń odprowadzany w ciągu doby [g/d]

$$274 \text{ [m}^3\text{/d]} \times 740 \text{ [mg O}_2\text{/L]} = 202760 \text{ [g/d]} = 202,76 \text{ kg/d}$$

Za 2018 rok

Wskaźnik	Wartość wskaźnika zanieczyszczeń	Ładunek zanieczyszczeń odprowadzany w ciągu doby [g/d]
1	2	3
BZT ₅ [mgO ₂ /l]	1190	273700
ChZT _{Cr} [mgO ₂ /l]	nie dotyczy	nie dotyczy
Zawiesina ogólna [mg/l]	nie dotyczy	nie dotyczy
Fosfor ogólny [mgP/l]	nie dotyczy	nie dotyczy
Azot ogólny [mgN/l]	nie dotyczy	nie dotyczy
.....	-	-

Za 2019 rok

Wskaźnik	Wartość wskaźnika zanieczyszczeń	Ładunek zanieczyszczeń odprowadzany w ciągu doby [g/d]
1	2	3
BZT ₅ [mgO ₂ /l]	740	202760

ChZT _{Cr} [mgO ₂ /l]	nie dotyczy	nie dotyczy
Zawiesina ogólna [mg/l]	nie dotyczy	nie dotyczy
Fosfor ogólny [mgP/l]	nie dotyczy	nie dotyczy
Azot ogólny [mgN/l]	nie dotyczy	nie dotyczy
.....	-	-

Na podstawie powyższych obliczeń widać iż ładunki zanieczyszczeń wprowadzanych do odbiornika w oczyszczonych ściekach jest na zbliżonym poziomie i jest funkcją częstotliwości wykonywanych badań w cyklu miesięcznym zgodnie z pozwoleniem wodnoprawnym.

6.6. Informacje o zakładach, których podłączenie do systemu kanalizacji zbiorczej jest planowane.

Wykaz zakładów przemysłowych oraz określenie charakteru zakładów usługowych planowanych do podłączenia do systemu kanalizacji zbiorczej:

BRAK ZAKŁADÓW PLANOWANYCH DO PODŁĄCZENIA

Ilość ścieków przemysłowych odprowadzanych przez zakłady planowane do podłączenia do kanalizacji [m³/d]:

Wskaźnik	Wartość wskaźnika zanieczyszczeń	Ładunek zanieczyszczeń odprowadzany w ciągu doby przez zakłady planowane do podłączenia [g/d] ¹³
1	2	3
BZT ₅ [mgO ₂ /l]
ChZT _{Cr} [mgO ₂ /l]	nie dotyczy
Zawiesina ogólna [mg/l]	nie dotyczy
Fosfor ogólny [mgP/l]	nie dotyczy
Azot ogólny [mgN/l]	nie dotyczy
.....	nie dotyczy

6.7. Uzasadnienie określonej dla aglomeracji równoważnej liczby mieszkańców.

Wyszczególnienie:	RLM
Liczba mieszkańców korzystających z istniejącej sieci kanalizacyjnej (pkt 5.1 Tab. 1 kol. 4)	12828
Liczba mieszkańców, planowanych do przyłączenia do sieci kanalizacyjnej, na której wykonanie środki finansowe zostały pozyskane (pkt 5.1 Tab. 2 kol. 4)	0
Liczba mieszkańców planowanych do podłączenia do projektowanej sieci kanalizacyjnej (pkt 5.2.1 kol. 4 + pkt 5.2.2 kol. 4)	0
Liczba osób czasowo przebywających korzystających z sieci kanalizacyjnej (pkt 5.1 Tab. 1 kol. 5)	5900
Liczba osób czasowo przebywających, planowanych do przyłączenia do sieci kanalizacyjnej, na której wykonanie środki finansowe zostały pozyskane (pkt 5.1 Tab. 2 kol. 5)	0

¹³ Podać wyłącznie dla BZT₅.

Liczba osób czasowo przebywających planowanych do podłączenia do projektowanej sieci kanalizacyjnej (pkt 5.2.1 kol. 5 + pkt 5.2.2 kol. 5)	0
Równoważna Liczba Mieszkańców wynikająca z dobowego ładunku ścieków odprowadzanych przez zakłady przemysłowe i usługowe korzystające z istniejącej sieci kanalizacyjnej [kol. 3 pkt 6.5 / 60 g/d]	4562
Równoważna Liczba Mieszkańców wynikająca z dobowego ładunku ścieków, który będzie odprowadzanych przez zakłady przemysłowe i usługowe planowane do podłączenia do sieci kanalizacyjnej [kol. 3 pkt 6.6 / 60 g/d]	0
Liczba mieszkańców oraz osób czasowo przebywających na terenie aglomeracji, korzystających z indywidualnych systemów oczyszczania ścieków komunalnych (przydomowe oczyszczalnie ścieków, zbiorniki bezodpływowe), nie planowanych do podłączenia do sieci, określona na podstawie rejestrów prowadzonych przez gminę	160
Równoważna Liczba Mieszkańców RLM (suma)	23450

Obliczając wytworzony ładunek aglomeracji - RLM aglomeracji – uwzględniono:

1. stałych mieszkańców aglomeracji (osoby zameldowane na obszarze aglomeracji na pobyt stały oraz pobyt czasowy) = 1 Mk = 1 RLM,
2. osoby czasowo przebywające na terenie aglomeracji - obiekty usług turystycznych, szpitale, internat, więzienie - 1 miejsce noclegowe = 1 RLM,
3. ścieki przemysłowe (pochodzące z małych i średnich przedsiębiorstw i/lub działalności handlowej, składowej, transportowej, usługowej), odprowadzane do systemu zbierania lub oczyszczalni ścieków komunalnych – wielkość obliczona na podstawie ilości ścieków i zawartego w nich ładunku.

Poziom skanalizowania aglomeracji liczony wg niniejszej propozycji planu:

% skanalizowania - stan obecny (bez przemysłu)	99,32 %
% skanalizowania - stan obecny (z przemysłem)	99,32 %

- 7. Informacje o strefach ochronnych ujęć wody, występujących na obszarze aglomeracji, obejmujących tereny ochrony bezpośredniej i tereny ochrony pośredniej zawierające oznaczenie aktu prawa miejscowego lub decyzje ustanawiające te strefy oraz zakazy, nakazy i ograniczenia obowiązujące na tych terenach.**

Na obszarze aglomeracji znajdują się:

1. Ujęcie wody zlokalizowane w Darłowie ul. Rzeczna 1, MPGK Sp. z o.o. posiada decyzję Dyrektora Zarządu Zlewni w Koszalinie ustanawiającą strefę ochronną obejmującą wyłącznie teren ochrony bezpośredniej ujęcia wody podziemnej, zlokalizowanego w mieście Darłowo, obejmującą w całości Stację uzdatniania Wody oraz ujęcia wód podziemnych. Decyzja znak SZ.ZUZ.2.4100.14.2018.Ech z dnia 29.06.2018 roku oraz pozwolenie wodnoprawnego na szczególne korzystanie z wód w zakresie poboru wód podziemnych (znak SZ.ZUZ.2.421.44.2018.ECh z 14 maja 2018 roku). Dla ujęcia ustanowiono obowiązki:
 - utrzymanie urządzeń służących do ujmowania wody we właściwym stanie techniczno-eksploatacyjnym,
 - eksploataowanie studni w sposób nie powodujący przekroczenia przyjętej wydajności eksploatacyjnej i depresji,
 - systematyczne prowadzenie rejestru odczytów wodomierzowych pobieranej wody i głębokości zwierciadła wody w studniach,
 - prowadzenie systematycznych badań wody przeznaczonej do spożycia z częstotliwością określoną w przepisach szczegółowych,
 - na bieżąco prowadzić rejestr eksploatacji studni, - zaspokojenie ewentualnych roszczeń odszkodowawczych związanych z wydanym pozwoleniem wodnoprawnym.

2. Ujęcie wody zlokalizowane w DarłóWKu, MPGK Sp. z o.o. posiada decyzję Dyrektora Zarządu Zlewni w Koszalinie ustanawiającą strefę ochronną obejmującą wyłącznie teren ochrony bezpośredniej ujęcia wody podziemnej, zlokalizowanego w mieście Darłowo (DarłóWKo), obejmującą w całości studnie do poboru wód podziemnych. Studnie służą jako zaopatrzenie awaryjne zasilania w wodę do spożycia dla mieszkańców Darłowa. Strefa ochronna ujęcia objęta decyzją Dyrektora Zarządu Zlewni w Koszalinie Decyzja znak SZ.ZUZ.2.4100.69.2018.Ech z dnia 27.12.2018 roku oraz pozwolenie wodnoprawnego na szczególne korzystanie z wód w zakresie poboru wód podziemnych w Darłowie przy ul. Plażowej oraz przy ul. Sosnowe (znak SZ.ZUZ.2.421.44.2018.ECh z 14 maja 2018 roku).

8. Informacje o obszarach ochronnych zbiorników wód śródlądowych, występujących na obszarze aglomeracji, zawierające oznaczenie aktu prawa miejscowego ustanawiającego te obszary oraz zakazy, nakazy i ograniczenia obowiązujące na tych obszarach.

Takie obszary nie zostały ustanowione dla wyznaczonej aglomeracji miasto Darłowo.

9. Informacje o formach ochrony przyrody, występujących na obszarze aglomeracji, zawierające nazwę formy ochrony przyrody oraz wskazanie aktu prawnego uznającego określony obszar za formę ochrony przyrody.

Istotnymi elementami środowiska przyrodniczego Miasta Darłowo są obszary objęte ochroną prawną, a mianowicie:

1. obszar objęty ochroną w ramach Europejskiej Sieci Ekologicznej Natura 2000 – obszar mający znaczenie dla Wspólnoty „Dolina Wieprzy i Studnicy”, kod PLH220038). Dz. Urz. Województwa Zachodniopomorskiego z dnia 15 listopada 2018 roku zmieniające zarządzenie w sprawie ustanowienia planu zadań ochronnych dla obszaru Natura 2000 Dolina Wieprzy i Studnicy PLH220038;
2. obszar chronionego krajobrazu „Koszaliński Pas Nadmorski”, ustanowiony Uchwałą Nr X/46/75 Wojewódzkiej Rady Narodowej w Koszalinie z dnia 17 listopada 1975 r. w sprawie stref chronionego krajobrazu (Dz. Urz. WRN Nr 9, poz. 49 z 1975 r.).

Tereny Miasta Darłowo od północy graniczą z obszarem objętym ochroną w ramach Europejskiej Sieci Ekologicznej Natura 2000 „Przybrzeżne wody Bałtyku” PLB990002 (Rozporządzenie Ministra Środowiska z dnia 12 stycznia 2011 r. zmieniające rozporządzenie w sprawie obszarów specjalnej ochrony ptaków (Dz. U. 2011 Nr 25, poz. 133).

10. Poprawność wykonania części graficznej.

Lp.	Wyszczególnienie	Nie ¹⁴	Tak ¹²	Nie dotyczy ¹²
1	2	3	4	5
1	Część graficzna została wykonana na mapie topograficznej w skali 1: 10 000, a w przypadku jej braku - w skali 1:25 000.		X	
2	Oznaczono granice obszaru proponowanej aglomeracji (obszar objęty i przewidziany do objęcia zasięgiem systemu kanalizacji zbiorczej).		X	
3	Oznaczono znajdujące się na terenie aglomeracji oczyszczalnie ścieków komunalnych, do których odprowadzane są (bądź odprowadzane będą) ścieki komunalne.		X	
4	Oznaczono granice administracyjne gminy / gmin zgodne z danymi z państwowego rejestru granic.		X	
5	Oznaczono granice stref ochronnych ujęć wody obejmujących tereny ochrony bezpośredniej i tereny ochrony pośredniej.		X	
6	Oznaczono granice obszarów ochronnych zbiorników wód śródlądowych.			X
7	Oznaczono granice terenów objętych formami ochrony przyrody w rozumieniu ustawy z dnia 16 kwietnia 2004 r. o ochronie przyrody lub obszarów mających znaczenie dla Wspólnoty, znajdującego się na liście, o której mowa w art. 27 ust. 1 tej ustawy.		X	
8	Określono skalę planu w formie liczbowej i liniowej.		X	
9	Część graficzna została podpisana przez osobę upoważnioną do reprezentowania gminy (gminy wiodącej).		X	

Zaznaczenie jednej odpowiedzi „NIE” świadczy o niewłaściwym wykonaniu załącznika graficznego do wniosku o wyznaczenie obszaru i granic aglomeracji. Tak wykonany dokument

¹⁴ Znakiem „X” zaznaczyć właściwą odpowiedź.

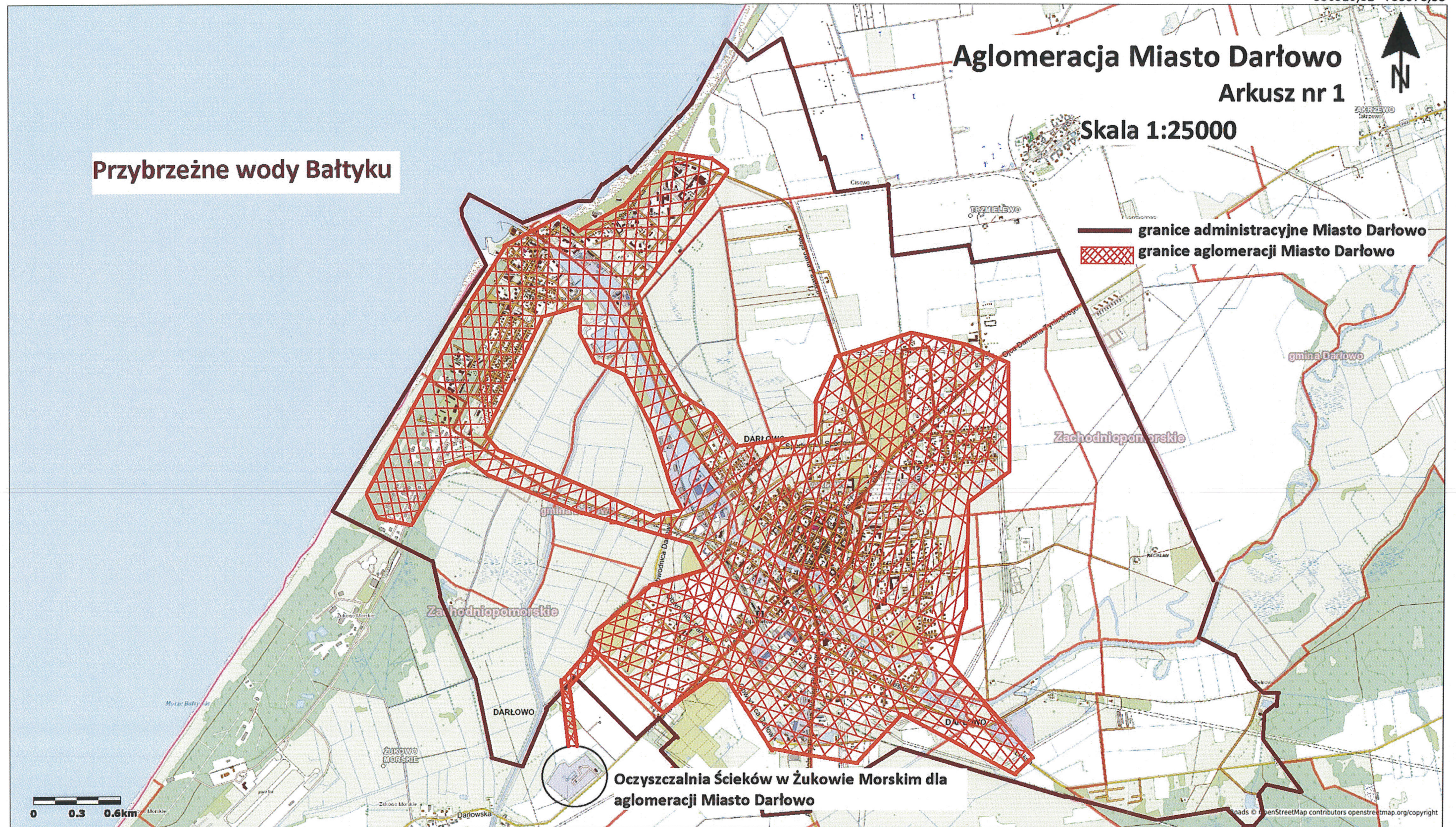
– mapa nie może być podstawą do pozytywnego rozpatrzenia wniosku. Załącznik graficzny wymaga poprawienia. Odpowiedzi „NIE DOTYCZY” mogą wystąpić jedynie w wierszach Nr 5, 6 i 7.

Podpisy osoby upoważnionej do reprezentowania Wnioskodawcy

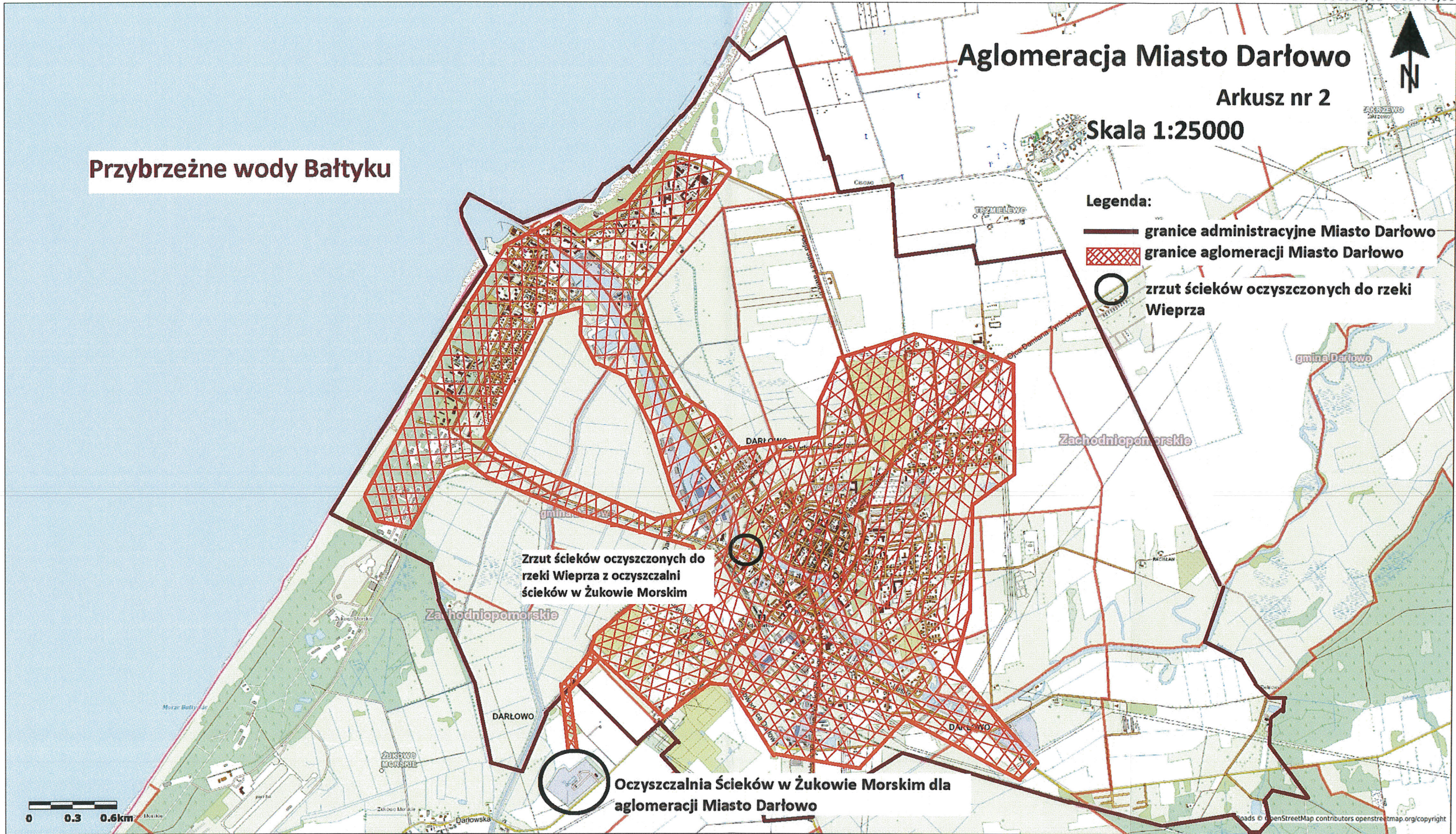
<p>(data, imię i nazwisko /pieczęć imienna/ podpis)</p>	<p>Z up. Burmistrza Rafał Kragórski Zastępca Burmistrza</p> <p>(pieczęć Wnioskodawcy)</p>
---	---

MIASTO DARŁOWO

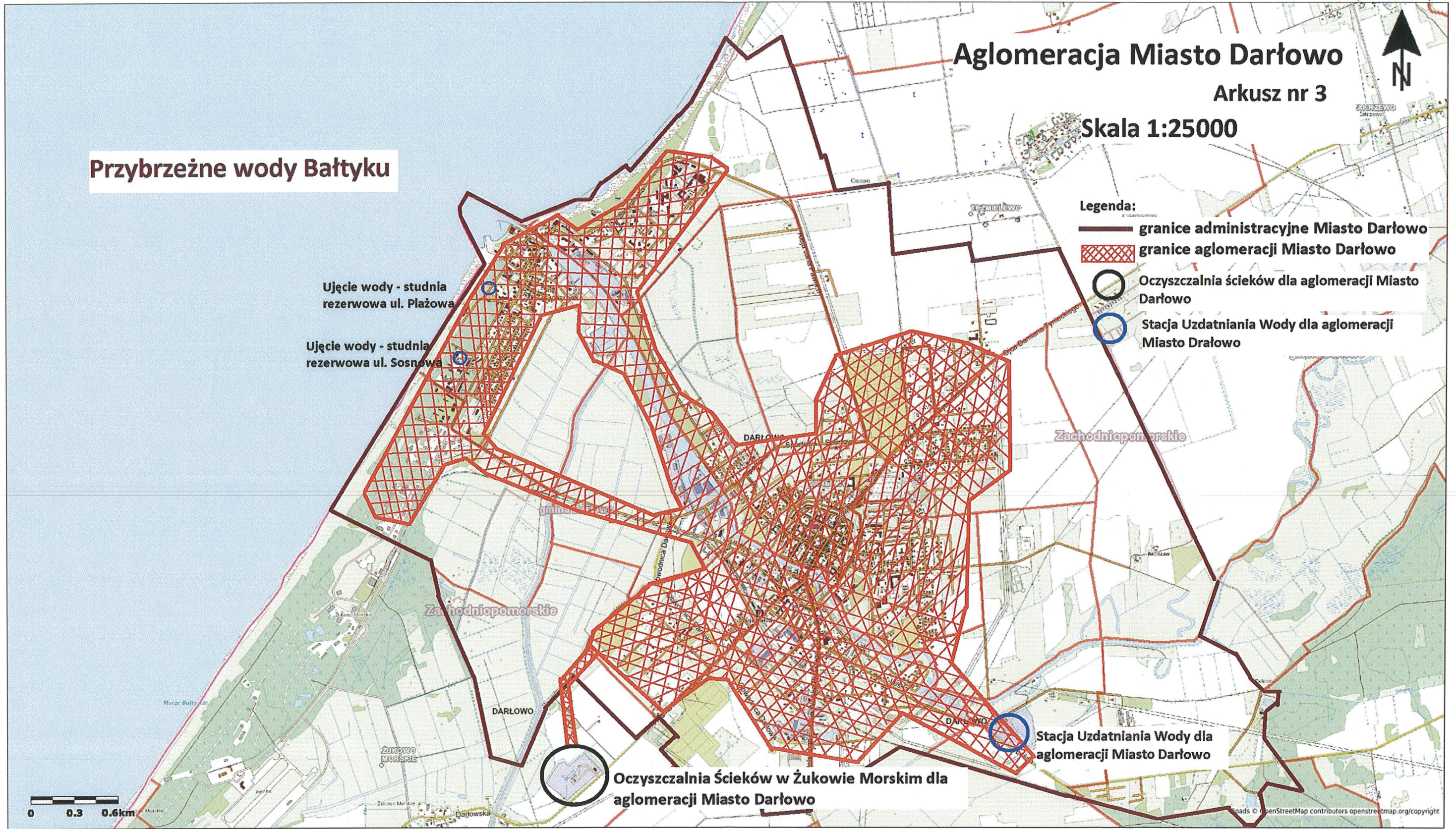
.Pl. Tadeusza Kościuszki 9
76-150 DARŁOWO
REGON 330920937
NIP 499-05-27-500



336310,82 735378,88



326521,21 729756,48



326521,21 729756,48