

**UCHWAŁA NR XVI/132/2019
RADY MIEJSKIEJ W DARŁOWIE**

z dnia 21 listopada 2019 r.

w sprawie wprowadzenia zmian w aglomeracji.

Na podstawie art. 87 ust. 1 ustawy z dnia 20 lipca 2017 r. Prawo wodne (t.j. Dz. U. z 2018r. poz. 2268 ze zm. Dz. U. z 2019 r. poz. 125, poz. 534, poz. 1495) po uzgodnieniu z Państwowym Gospodarstwem Wodnym Wody Polskie Zarząd Zlewni w Koszalinie oraz Regionalnym Dyrektorem Ochrony Środowiska w Szczecinie, Rada Miejska w Darłowie uchwała, co następuje:

§ 1. W aglomeracji Miasta Darłowo wyznaczonej uchwałą Nr XV/287/16 Sejmiku Województwa Zachodniopomorskiego z dnia 26 października 2016 r w sprawie wyznaczenia aglomeracji Miasta Darłowo oraz likwidacji Miasta Darłowo wyznaczonej Rozporządzeniem Nr 52/2006 Wojewody Zachodniopomorskiego z dnia 14 marca 2006 r. wprowadza się zmiany :

§ 1. otrzymuje brzmienie :

- 1) Wyznacza się aglomerację Miasta Darłowo o liczbie mieszkańców (RLM) 23 450.
- 2) Aglomeracja Miasta Darłowo położona jest w powiecie sławieńskim, województwie zachodniopomorskim, z oczyszczalnią ścieków w Żukowie Morskim Gmina Darłowo.
- 3) Wprowadza się aktualizację granic aglomeracji Miasta Darłowo w oparciu o zrealizowane i projektowane zadania inwestycyjne w zakresie budowy kanalizacji sanitarnej na terenie Miasta Darłowo.
- 4) Obszar aglomeracji Miasta Darłowo obejmuje Miasto Darłowo, w granicach przedstawionych na mapie w skali 1:25 000, stanowiącej załącznik Nr 1 do niniejszej uchwały.

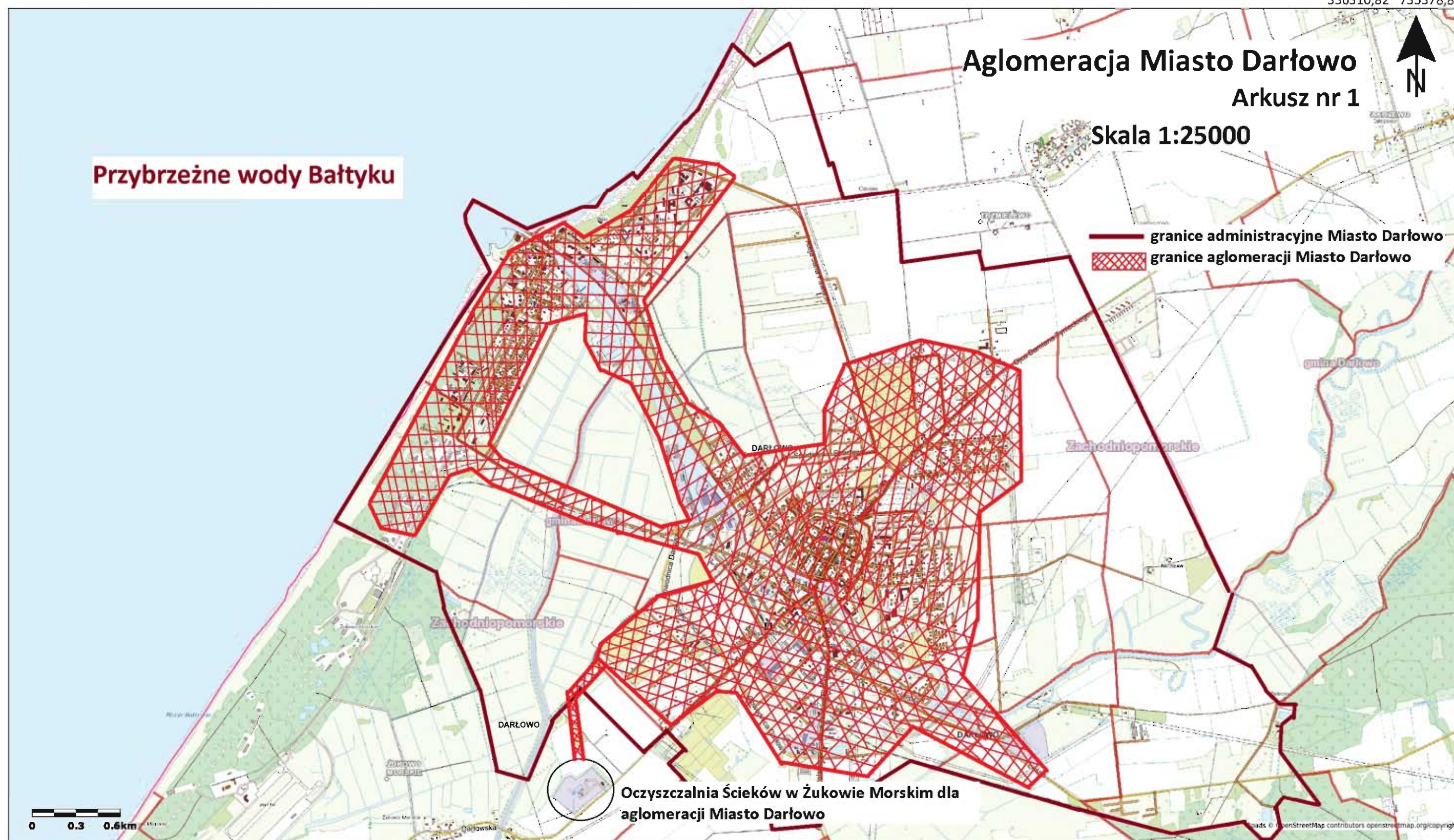
§ 2. Wniosek o zmianę aglomeracji Miasta Darłowo, stanowi załącznik nr 2 do niniejszej uchwały.

§ 3. Wykonanie uchwały powierza się Burmistrzowi Miasta Darłowo.

§ 4. Uchwała wchodzi w życie po upływie 14 dni od dnia ogłoszenia w Dzienniku Urzędowym Województwa Zachodniopomorskiego.

Przewodniczący Rady
Miejskiej w Darłowie

Czesław Woźniak

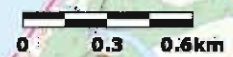


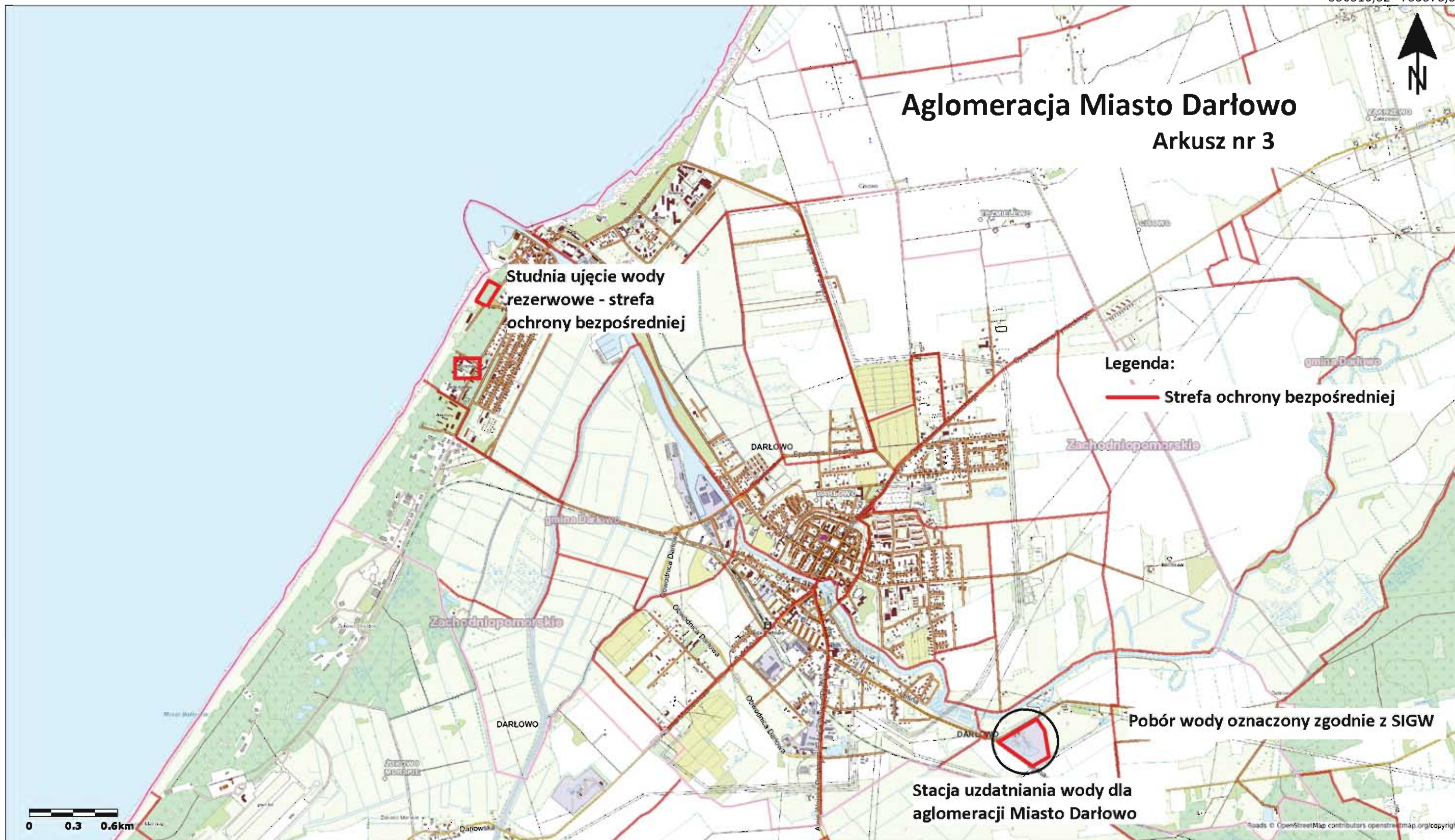
Aglomeracja Miasto Darłowo Arkusz nr 2

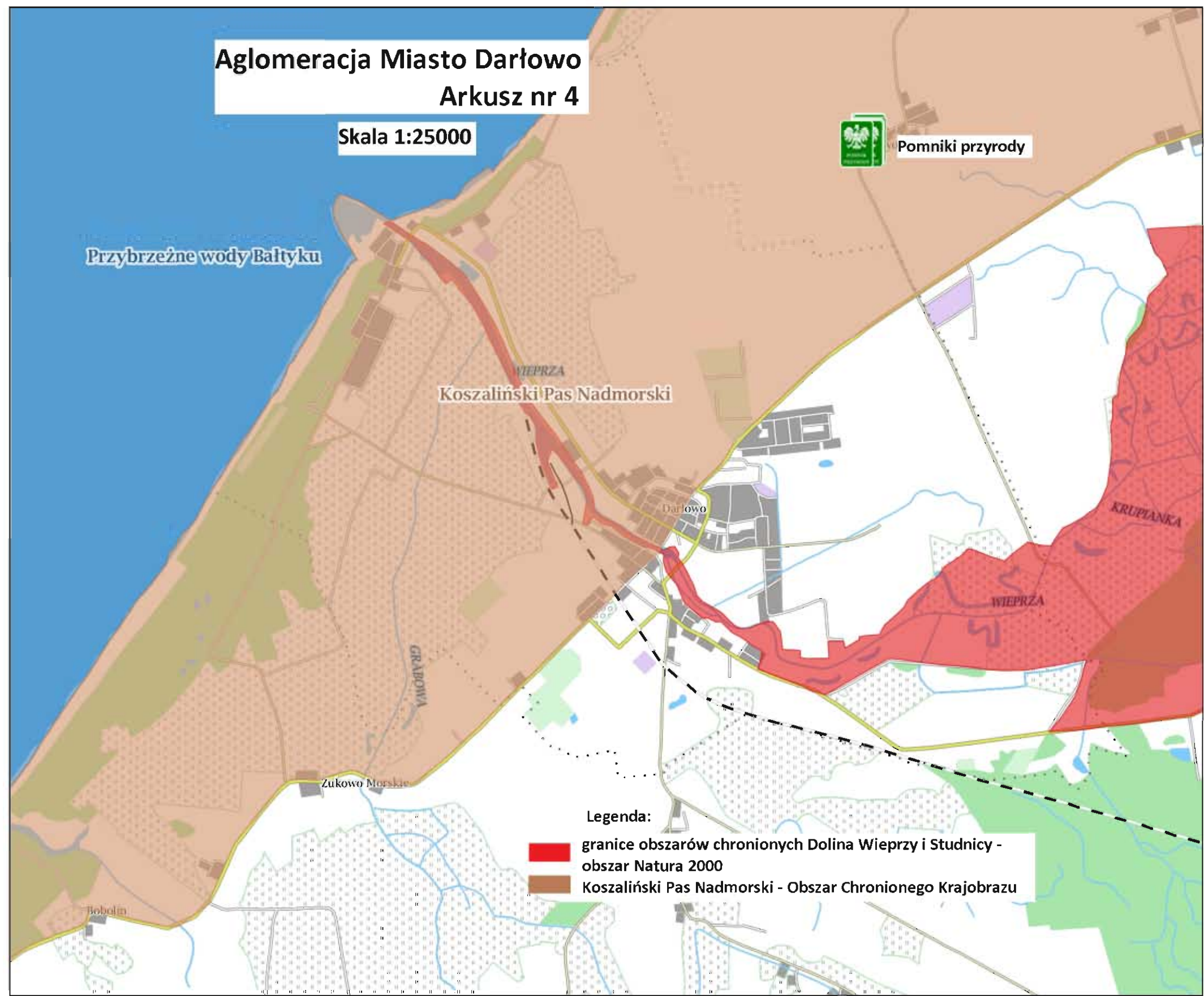
Lokalizacja Oczyszczalni i punktu zrzutu ścieków
zgodnie z Krajowym Programem Oczyszczania
Ścieków Komunalnych

Zrzut ścieków oczyszczonych z
oczyszczalni ścieków w Żukowie Morskim

Istniejąca oczyszczalnia ścieków w Żukowie
Morskim dla aglomeracji Miasto Darłowo







Stan na 29-10-2019

Skala 1:25000
 0 250 500 m



Objaśnienia

- Specjalne obszary ochrony siedlisk
- Obszary specjalnej ochrony ptaków
- Obszary chronionego krajobrazu



Załącznik Nr 2 do uchwały Nr XVI/132/2019

Rady Miejskiej w Darłowie

z dnia 21 listopada 2019 r.

Wniosek o zmianę aglomeracji

MIASTO DARŁOWO

.....
(podać nazwę aglomeracji¹)

powiat
SŁAWIEŃSKI

województwo
ZACHODNIOPOMORSKIE

utworzonej na podstawie Uchwały nr XV/287/16 Sejmiku Województwa Zachodniopomorskiego z dnia 26 października 2016 r. w sprawie wyznaczenia aglomeracji Miasto Darłowo oraz likwidacji aglomeracji Miasto Darłowo wyznaczonej rozporządzeniem Wojewody Zachodniopomorskiego Nr 52/2006 z dnia 14 marca 2006 r. opublikowanej w Dzienniku Urzędowym Województwa zachodniopomorskiego Poz. 4904.

¹ zaleca się, aby nazwa aglomeracji była nazwą gminy, na terenie której wyznaczana jest aglomeracja lub nazwą gminy wiodącej w aglomeracji

Część opisowa

1. Podstawowe informacje na temat aglomeracji²

1. Nazwa aglomeracji: **MIASTO DARŁOWO**
2. Wielkość RLM aglomeracji zgodnie z obowiązującym rozporządzeniem / uchwałą: **34700**
3. Wielkość RLM aglomeracji planowanej do wyznaczenia: **23450**
4. Gmina wiodąca w aglomeracji: **DARŁOWO**
5. Gminy w aglomeracji: **DARŁOWO**
6. Wykaz nazw miast i/lub miejscowości w aglomeracji, zgodnie z dołączonym do wniosku załącznikiem graficznym³: **DARŁÓWKO**
7. Wykaz nazw miejscowości dołączanych do obszaru aglomeracji: **DARŁÓWKO**
8. Wykaz nazw miejscowości wyłączanych z obszaru aglomeracji: -
9. Nazwa miejscowości, w której zlokalizowana jest oczyszczalnia ścieków; **GMINA DARŁOWO, ŻUKOWO MORSKIE**
10. Uzasadnienie do zmiany Aglomeracji

W związku z realizacją Krajowego Programu Oczyszczania Ścieków Komunalnych, na podstawie uchwały nr XV/287/16 Sejmiku Województwa Zachodniopomorskiego wyznaczono aglomerację Miasto Darłowo o równoważnej liczbie mieszkańców RLM 34700 położona w powiecie sławieńskim, w województwie zachodniopomorskim, z oczyszczalnia ścieków w miejscowości Żukowo Morskie, której obszar obejmuje miasto Darłowo, Artykuł 92 ustawy z dnia 20 lipca 2017 r. Prawo wodne (t.j. Dz. U. z 2018 r. poz. 2268) nakłada na Burmistrza obowiązek dokonywania przeglądów obszaru i granic aglomeracji oraz zaistniałych zmian równoważnej liczby mieszkańców i w razie potrzeby informowania Rady Miejskiej o konieczności zmian obszaru i granic aglomeracji. Analiza rocznych sprawozdań z realizacji Krajowego Programu Oczyszczania Ścieków Komunalnych wykazuje konieczność zaktualizowania aglomeracji Miasto Darłowo w zakresie równoważnej liczby mieszkańców w aglomeracji (RLM), na podstawie weryfikacji istniejącej sieci kanalizacji sanitarnej oraz planów dotyczącej jej rozbudowy zaktualizowania obszaru i granic aglomeracji.

W ramach przeprowadzonej weryfikacji aglomeracji miasto Darłowo ustalono m.in., że na terenie aglomeracji długość istniejących sieci kanalizacyjnych wynosi 86,3 km i jest praktycznie nie zmienna od 2016 roku. Sieci te obsługują obecnie 17500 mieszkańców, w tym 11900 stałych mieszkańców aglomeracji oraz 5600 osób czasowo przebywających w aglomeracji. Sieć kanalizacyjna będąca w fazie realizacji to 0,174 km, obsługująca docelowo 42 mieszkańców w tym 42 stałych mieszkańców aglomeracji. Planuje się do wykonania ok. 2 km sieci kanalizacyjnej na terenie aglomeracji Miasto Darłowo i podłączenie 360 mieszkańców w latach 2021 i 2022.

Dodatkowe ustalenia odnoszące się do aglomeracji Miasto Darłowo obejmują zmianę polegającą na wyłączeniu z terenu aglomeracji nie skanalizowanej a ujętej w uchwale nr XV/287/16 Sejmiku

² Według najbardziej aktualnych danych, z podaniem źródeł informacyjnych (GUS, ewidencja gminy etc.)

³ Propozycję planu aglomeracji należy przygotować w oparciu o wykaz miast i/lub miejscowości w rozumieniu ustawy z dnia 29 sierpnia 2002 r. o urzędowych nazwach miejscowości i obiektów fizjograficznych.

W przypadku miast podaje się nazwę miasta, a nie poszczególnych jego dzielnic. Szczegółowy wykaz miejscowości znajduje się w rozporządzeniu Ministra Administracji i Cyfryzacji z dnia 13 grudnia 2012 r. w sprawie wykazu urzędowego nazw miejscowości i ich części (Dz. U. z 2013 r. poz.200).

Województwa Zachodniopomorskiego (wyznaczono aglomerację Miasto Darłowo o równoważnej liczbie mieszkańców RLM 34700).

Są to tereny o zwartej i rozproszonej zabudowie (głównie Darłówko Zachodnie i Wschodnie), gdzie nie są osiągnięte wskaźniki koncentracji lub budowa systemu zbiorczego jest nieuzasadniona technicznie i ekonomicznie. Wynika to z faktu, że w 2016 roku jak ustalano aglomerację wzięto pod uwagę szereg inwestycji w Darłówku m.in.

- budowę browaru;
- apartamentowców Marina, gdzie docelowo miało zostać wybudowane trzy apartamentowce (wybudowane jeden);
- Dwa Hotele i apartamentowce w Darłówku Wschodnim (nie wybudowano);
- kompleks rozrywkowy o powierzchni 16 ha przez firmę AVENA (niestety inwestor wycofał swoją inwestycję Darłówko Wschodnie).

Planowane inwestycje nie zostały zrealizowane i MPGK Sp. z o.o. w związku z ustanowioną aglomeracją 34700 nie mogło otrzymać dofinansowania na modernizację oczyszczalni ścieków. Równocześnie na przestrzeni lat od 2016 do 2019 roku uległa zmniejszeniu liczba podmiotów gospodarczych w aglomeracji.

Jeżeli w dalszej perspektywie pojawią się środki finansowe na budowę lub zmianie ulegnie wskaźnik koncentracji ze względu na zmianę zaludnienia lub rozwój przemysłu to działania związane z budową zbiorczego systemu kanalizacyjnego zostaną na tym obszarze podjęte w kolejnym okresie programowania.

Równocześnie od roku 2016 następuje znaczące zmniejszenie ludności stałej:

w 2015 roku – ludność stała stanowiła 14005

w 2016 roku – ludność stała stanowiła 13943

w 2017 roku – ludność stała stanowiła 13924

w 2018 roku – ludność stała stanowiła 13759

w 2019 roku – ludność stała stanowiła 12801 stan na dzień 10 października 2019 roku.

Na podstawie danych statystycznych w okresie od 2015 do 2019 roku aglomeracja Miasto Darłowo uległa zmniejszeniu o 1204 mieszkańców stałych.

Darłowo jest miastem o dominującej funkcji turystycznej i usługowej z funkcją turystyczną związaną. Obecnie w związku z brakiem inwestycji opisanych w powyżej a ujętych we wniosku z 2016 roku nie następuje znaczący rozwój się infrastruktury turystycznej w mieście **Należy podkreślić, że inwestorzy wycofali chęć budowy nowych obiektów.**

Opisywane obiekty turystyczne jak i przemysłowe które miały powstać w ramach już wcześniej ustalonych granic aglomeracji, nie powstaną.

Dotychczasowy kształt aglomeracji nie jest spójny z Planem Zagospodarowania Przestrzennego Miasta Darłowo, przede wszystkim obejmuje tereny przeznaczone pod szeroko rozumiane budownictwo, a także obejmuje tereny zielone.

Dotychczasowa wielkość aglomeracji stała się za duża w stosunku do faktycznej i prognozowanej w najbliższych kilku latach.

W związku z powyższym gminy Samorząd Darłowa musi podjąć w najbliższym czasie niezbędne kroki w kierunku rozwoju swojej sieci kanalizacji sanitarnej oraz rozbudowy oczyszczalni ścieków. **Kształt poprzedniej aglomeracji utrudniał racjonalny jej przebieg (przyszłej sieci) i uniemożliwiał aplikowanie o środki zewnętrzne.**

Brak aktualizacji RLM aglomeracji w akcie prawa miejscowego do aktualnej, rzeczywistej wartości spowoduje odrzucenie wniosku o dofinansowanie. Obszar i granice

aglomeracji nie ulegają zmianie.

W przypadku aglomeracji współtworzonej przez kilka gmin wniosek o wyznaczenie obszaru i granic aglomeracji składa gmina wiodąca. W takim przypadku informacje i dane powinny być przedstawione zarówno dla całej aglomeracji, jak i odrębnie dla gmin współtworzących aglomerację.

Złożenie wniosku o zmianę aglomeracji wymaga przedstawienia informacji dotyczącej rozporządzenia wojewody lub uchwały sejmiku województwa w sprawie wyznaczenia aglomeracji oraz przedstawienia merytorycznego uzasadnienia takiego działania.

2. Adres wnioskodawcy (gminy, gminy wiodącej w aglomeracji)

Miejscowość: DARŁOWO	Ulica, nr: Pl. T. Kościuszki 9
Gmina: Miasto Darłowo	Powiat: Sławieński
Województwo: Zachodniopomorskie	
Telefon: 94 314 22 23	Fax: 94 314 23 33
e-mail do kontaktu bieżącego: r.schmidt@mpgkdarlowo.pl ; mpgk@mpgk.pl	

3. Dane kontaktowe osoby wskazanej do kontaktowania się w sprawach złożonego wniosku

1. **Wiesław Polczyński Miejskie Przedsiębiorstwo Gospodarki Komunalnej w Darłowie** tel. 603 895 619, wieslaw.polczynski@op.pl
2. **Rafał Schmidt Miejskie Przedsiębiorstwo Gospodarki Komunalnej w Darłowie** tel. 609 923 921, r.schmidt@mpgkdarlowo.pl

4. Dokumenty stanowiące podstawę do wyznaczenia aglomeracji

Podstawę opracowania stanowią następujące akty prawne:

1. Ustawa z dnia 28 lutego 2018 r. o zmianie ustawy - Prawo wodne (Dz.U. 2019 poz. 125)
2. Rozporządzenie Ministra Gospodarki Morskiej i Żeglugi Śródlądowej z dnia 27 lipca 2018 r. w sprawie sposobu wyznaczania obszarów i granic aglomeracji (Dz.U. 2018 poz. 1586)
3. Rozporządzenie Ministra Gospodarki Morskiej i Żeglugi Śródlądowej z dnia 12 lipca 2019 r. w sprawie substancji szczególnie szkodliwych dla środowiska wodnego oraz warunków, jakie należy spełnić przy wprowadzaniu do wód lub do ziemi ścieków, a także przy odprowadzaniu wód opadowych i roztopowych do wód lub do urządzeń wodnych (Dz.U. 2019 poz. 1311)
4. Dyrektywa Rady z dnia 21 maja 1991 r. dotycząca oczyszczania ścieków komunalnych (91/271/EWG) [2] 5. Sprawozdanie z realizacji KPOŚK za 2018 r.

Lp.	Wyszczególnienie				Nie ⁴	Tak ⁵	
1	2				3	4	
1	Miejscowe plany zagospodarowania przestrzennego					X	
	Procedura wyznaczenia aglomeracji Miasto Darłowo, w związku ze zmniejszeniem równoważnej liczby mieszkańców została wszczęta w związku ze znaczącą rozbieżnością RLM do RLMrzeczywistych w rocznych sprawozdaniach KOPŚKa.						
	Nr	Nazwa planu	Nr uchwały i data	Publikacja w Dz. Urz. Woj. Zach.			Powierzchnia
	1	Miejscowy plan zagospodarowania przestrzennego dla jednostki strukturalnej A – Darłowo Południe położonej na obszarze Gminy Miasto Darłowo.	Nr IV/30/07 z dnia 06 lutego 2007r.	Nr 39 poz. 560 z dnia 26.03.2007 r.			282 ha
	2	Miejscowy plan zagospodarowania przestrzennego dla jednostki strukturalnej B – Darłówko Zachodnie położonej na obszarze Gminy Miasto Darłowo.	Nr IV/32/07 z dnia 06 lutego 2007r.	Nr 35 poz. 522 z dnia 20.03.2007 r.			375,88 ha
	3	Miejscowy plan zagospodarowania przestrzennego dla jednostki strukturalnej C – Darłówko Wschodnie położonej na obszarze Gminy Miasto Darłowo.	Nr IV/34/07 z dnia 06 lutego 2007r.	Nr 38 poz. 588 z dnia 26.03.2007 r.			433,75 ha
4	Miejscowy plan zagospodarowania przestrzennego dla jednostki strukturalnej E – Darłowo Wschodnie położonej na obszarze Gminy Miasto Darłowo.	Nr IV/36/07 z dnia 06 lutego 2007r.	Nr 37 poz. 542 z dnia 14.08.2007 r.	743,62 ha			
5	Miejscowy plan zagospodarowania przestrzennego dla jednostki strukturalnej D - Darłowo Centrum położonej na obszarze Gminy Miasto Darłowo.	Nr VIII/79/07 z dnia 19 czerwca 2007.	Nr 89 poz. 1531 z dnia 14.08.2007 r.	94,2 ha			

⁴ Znakiem „X” zaznaczyć właściwą odpowiedź

6	Miejscowy plan zagospodarowania przestrzennego dla jednostki strukturalnej A - Darłowo Południe, położonej na obszarze gminy Miasto Darłowo - obszar A1.	Nr XXX/290/09 z dnia 23 kwietnia 2009r.	Nr 37 poz. 542 z dnia 22.03.2007 r.	0,2276 ha
7	Miejscowy plan zagospodarowania przestrzennego dla terenu pomiędzy ulicami Chopina, M. Karłowicza, K. Kurpińskiego i W. Lutostawskiego gminy Miasto Darłowo	Nr VI/56/2015 z dnia 14 maja 2015 r.	Poz. 2481 z dnia 22.06.2015 r.	12,2 ha
8	Miejscowy plan zagospodarowania przestrzennego dla jednostki strukturalnej B - Darłówko Zachodnie położonej na obszarze Gminy Miasto Darłowo - obszar B1.	Nr XLI/362/10 z dnia 8 lutego 2010r.	Nr 16 poz. 330 z dnia 23.02.2010 r.	2,264 ha
9	Miejscowy plan zagospodarowania przestrzennego dla jednostki strukturalnej C - Darłówko Wschodnie położonej na obszarze gminy Miasto Darłowo - obszar C1.	Nr XLI/364/10 z dnia 8 lutego 2010r.	Nr 16 poz. 2451 z dnia 23.02.2010 r.	7,832 ha
10	Miejscowy plan zagospodarowania przestrzennego dla jednostki strukturalnej C - Darłówko Wschodnie położonej na obszarze gminy Miasto Darłowo – obszar C3.	Nr XLI/366/10 z dnia 8 lutego 2010r.	Nr 16 poz. 332 z dnia 23.02.2010 r.	0,1571 ha
11	Miejscowy plan zagospodarowania przestrzennego dla jednostki strukturalnej B – Darłówko Zachodnie położonej na obszarze Gminy Miasto Darłowo – obszar B2.	Nr XXIV/148/2012 z dnia 26 marca 2012r.	Poz. 979 z dnia 2.05.2012 r.	13,8917 ha
12	Miejscowy plan zagospodarowania przestrzennego dla jednostki strukturalnej B – Darłówko Zachodnie położonej na obszarze Gminy Miasto Darłowo – obszar B4.	Nr XXIV/149/2012 z dnia 26 marca 2012r	Poz. 980 z dnia 2.05.2012 r.	8,5124 ha
13	Miejscowy plan zagospodarowania przestrzennego dla jednostki strukturalnej C – Darłówko	Nr XXIV/150/2012 z dnia 26 marca 2012r.	Poz. 981 z dnia 2.05.2012 r.	15,5325 ha

		Wschodnie położonej na obszarze Gminy Miasto Darłowo – obszar C4.				
	14	Miejscowy plan zagospodarowania przestrzennego dla jednostki strukturalnej C – Darłówko Wschodnie położonej na obszarze Gminy Miasto Darłowo- obszar C5.	Nr XXIV/151/2012 z dnia 26 marca 2012r.	Poz. 982 z dnia 2.05.2012 r.	2,5653 ha	
	15	Miejscowy plan zagospodarowania przestrzennego dla jednostki strukturalnej C- Darłówko Wschodnie położonej na obszarze Gminy Miasto Darłowo - obszar C6	Nr XXVI/177/2012 z dnia 10 maja 2012r.	Poz. 1365 z dnia 18.06.2012 r.	9,5425 ha	
	16	Miejscowy plan zagospodarowania przestrzennego dla jednostki strukturalnej D- Darłowo Centrum położonej na obszarze Gminy Miasto Darłowo- obszar D1	Nr VI/57/2015 z dnia 14 maja 2015 r.	Poz. 2482 z dnia 22.06.2015 r.	1,591 ha	
	17	Miejscowy plan zagospodarowania przestrzennego dla jednostki strukturalnej E - Darłowo Wschodnie położonej na obszarze Gminy Miasto Darłowo – obszar E1	Nr VI/58/2015 z dnia 14 maja 2015 r.	Poz. 2563 i 2534 z dnia 26.06.2015 r.	34,9 ha	
	18	Miejscowy plan zagospodarowania przestrzennego dla jednostki strukturalnej E - Darłowo Wschodnie położonej na obszarze Gminy Miasto Darłowo – obszar E2	Nr XII/82/2015 z dnia 7 sierpnia 2015 r.	Poz. 3552 z dnia 18.09.2015 r.	2,42 ha	
2	Studium uwarunkowań i kierunków zagospodarowania przestrzennego gminy a) Uchwała Nr XXXI/239/2016 Rady Miejskiej w Darłowie z dnia 29 grudnia 2016 roku w sprawie aktualności Studium uwarunkowań i kierunków zagospodarowania przestrzennego Gminy Miasto Darłowo oraz miejscowych planów zagospodarowania przestrzennego.					X
3	Decyzje o ustaleniu lokalizacji inwestycji celu publicznego					X

4	Wieloletnie plany rozwoju i modernizacji urządzeń wodociągowych i kanalizacyjnych a) Uchwała Nr LI/377/2018 Rady Miejskiej w Darłowie z dnia 13 lutego 2018 r. w sprawie uchwalenia wieloletniego planu rozwoju i modernizacji urządzeń wodociągowych i urządzeń kanalizacyjnych będących w posiadaniu spółki Miejskie Przedsiębiorstwo Gospodarki Komunalnej Sp. z o.o. w Darłowie na lata 2018-2020.		X
5	Inne (wymienić) Uchwała nr XV/287/16 Sejmiku Województwa Zachodniopomorskiego z dnia 26 października 2016 r. w sprawie wyznaczenia aglomeracji Miasto Darłowo oraz likwidacji aglomeracji Miasto Darłowo wyznaczonej rozporządzeniem Wojewody Zachodniopomorskiego Nr 52/2006 z dnia 14 marca 2006 r.		X

5. Opis systemu zbierania ścieków komunalnych w obrębie aglomeracji

5.1. Informacje na temat długości i rodzaju istniejącej sieci kanalizacyjnej i liczby osób korzystających z istniejącej sieci kanalizacyjnej oraz długości i rodzaju sieci kanalizacyjnej i liczby osób korzystających z sieci kanalizacyjnej, na której wykonanie zostały pozyskane środki finansowe

Tabela 1. Sieć istniejąca

Lp.	Kanalizacja istniejąca	Długość [km]	Liczba osób korzystających z istniejącej kanalizacji			Uwagi
			Mieszkańcy	Osoby czasowo przebywające na terenie aglomeracji ⁵	Sumaryczna liczba osób [kol 4 + kol 5]	
1	2	3	4	5	6	7
1	Sanitarna grawitacyjna	58,8	11900	5600	17500	
2	Sanitarna tłoczna	19,3				
3	Ogólnospławna grawitacyjna	8,2				
4	Ogólnospławna tłoczna	0				
Razem		86,3	11900	5600	17500	

Tabela 2. Sieć, na której wykonanie zostały pozyskane środki finansowe

Lp.	Kanalizacja istniejąca	Długość [km]	Liczba osób korzystających z istniejącej kanalizacji			Uwagi (źródło finansowa nia)
			Mieszkańcy	Osoby czasowo przebywające na terenie aglomeracji ⁶	Sumaryczna liczba osób [kol 4 + kol 5]	
1	2	3	4	5	6	7

⁵ Pod pojęciem „osoby czasowo przebywające na terenie aglomeracji” rozumie się liczbę zarejestrowanych miejsc noclegowych w obiektach usług turystycznych, szpitalach, internatach, więzieniach etc.

⁶ Pod pojęciem „osoby czasowo przebywające na terenie aglomeracji” rozumie się liczbę zarejestrowanych miejsc noclegowych w obiektach usług turystycznych, szpitalach, internatach, więzieniach etc.

1	Sanitarna grawitacyjna				
2	Sanitarna tłoczna				
3	Ogólnospławna grawitacyjna				
4	Ogólnospławna tłoczna				
Razem					

Należy zwrócić uwagę na 2 szczególne przypadki:

Sytuacja 1

Sieć ogólnospławna została zamieniona w kanalizację deszczową, a ładunek z tej sieci zostanie „przepięty” do nowobudowanej kanalizacji sanitarnej. W takim przypadku osoby korzystające uprzednio z sieci ogólnospławnej należy usunąć z wykazu osób korzystających z sieci na terenie aglomeracji, wykazać je należy natomiast jako osoby planowane do podłączenia do sieci kanalizacji sanitarnej mającej zastąpić odcinek kanalizacji ogólnospławnej.

Sytuacja 2

Na terenie aglomeracji funkcjonuje sieć kanalizacyjna, jednak ścieki zbierane tą siecią nie są oczyszczane (brak odprowadzenia do oczyszczalni ścieków). W takim przypadku należy wykazać długość sieci istniejącej, ale nie wykazywać osób do niej podłączonych jako korzystających z sieci. Dopiero w przypadku dobudowania fragmentów sieci łączących istniejącą sieć kanalizacji sanitarnej z oczyszczalnią ścieków należy te osoby wykazać jako podłączone do zbiorczego systemu kanalizacji.

5.2. Informacje na temat długości i rodzaju planowanej do wykonania sieci kanalizacyjnej w celu dostosowania aglomeracji do warunków określonych w Dyrektywie Rady z dnia 21 maja 1991 r. dotyczącej oczyszczania ścieków komunalnych (91/271/EWG) oraz liczby osób korzystających z planowanej sieci kanalizacyjnej.

5.2.1. Sieć kanalizacyjna o wskaźniku długości sieci nie mniejszym niż 120 osób na 1 km sieci⁷.

Wykaz miast i/lub miejscowości wchodzących w skład aglomeracji, w obrębie których planuje się wykonanie sieci kanalizacji sanitarnej:

Miasto Darłowo – inwestycja budowy kanalizacji sanitarnej grawitacyjnej ul. Wiśniowa, Darłowo

Należy zwrócić uwagę, że sieć kanalizacyjna, na której wykonanie pozyskane zostały już środki finansowe, należy traktować jako sieć wykonaną, co oznacza, że jej długość nie będzie brana pod uwagę przy obliczaniu wskaźnika długości sieci – informacja na temat tej sieci powinna znaleźć się w pkt 5.1.

⁷ Wskaźnik wyliczany jest sumarycznie dla wszystkich miast i/lub miejscowości (wchodzących w skład aglomeracji), w obrębie których planuje się budowę sieci kanalizacji sanitarnej. Należy pamiętać, aby planowane inwestycje były uzasadnione ekonomicznie. Szczegółowe uwarunkowania dotyczące wyliczania wskaźnika długości sieci znajdują się w Wytycznych do tworzenia i zmiany aglomeracji.

Lp.	Kanalizacja planowana do wykonania	Długość [km]	Liczba osób, które zostaną podłączone do planowanej do wykonania kanalizacji			Uwagi
			Mieszkańcy	Osoby czasowo przebywające na terenie aglomeracji ⁸	Sumaryczna liczba osób [kol 4 + kol 5]	
1	2	3	4	5	6	7
1	Sanitarna grawitacyjna	0,174	42	0	42	
2	Sanitarna tłoczna					
3	Ogólnospławna grawitacyjna					
4	Ogólnospławna tłoczna					
Razem		0,174	42	0	42	

W ramach planowanych działań inwestycyjnych związanych z gospodarką wodo-ściekową na terenie aglomeracji Miasto Darłowo planowane są następujące zadania inwestycyjne:

- Budowa kanalizacji sanitarnej w Darłowie ul. Wiśniowa (0,174 km, decyzja pozwolenie na budowę 285/2019);

Wskaźnik długości sieci > 120 mieszkańców na 1 km sieci

Obliczenie wskaźnika długości sieci dla planowanej do wykonania sieci kanalizacyjnej (dla obszaru o wskaźniku długości sieci nie mniejszym niż 120 osób na 1 km sieci).	
Długość sieci kanalizacyjnej planowanej do wykonania [kol. 3 - razem]	0,174
Sumaryczna liczba mieszkańców oraz osób czasowo przebywające na terenie aglomeracji, którzy będą obsługiwani przez planowaną do wykonania sieć kanalizacyjną [kol. 6 - razem]	42
Wskaźnik długości sieci = sumaryczna liczba mieszkańców oraz osób czasowo przebywających na terenie aglomeracji [kol. 6 - razem] / długość sieci kanalizacyjnej planowanej do wykonania [kol. 3 - razem]	241,4

5.2.2. Sieć kanalizacyjna o wskaźniku długości sieci nie mniejszym niż 90 osób na 1 km sieci.

Wykaz miast i/lub miejscowości (wchodzących w skład aglomeracji), w obrębie których planuje się wykonanie sieci kanalizacji sanitarnej, wraz ze wskazaniem charakteru obszaru (obszar objęty formą ochrony przyrody zgodnie z ustawą o ochronie przyrody – określić jakiej; teren strefy ochronnej ujęcia wody etc.):

nie dotyczy

Lp.	Kanalizacja planowana do realizacji	Długość [km]	Liczba osób, które będą obsługiwane przez planowaną do wykonania kanalizację			Uwagi
			mieszkańcy	Osoby czasowo przebywające na terenie aglomeracji ⁶	sumaryczna liczba osób [kol 4 + kol 5]	
1	2	3	4	5	6	7

⁸ Pod pojęciem „osoby czasowo przebywające na terenie aglomeracji” przyjmuje się liczbę zarejestrowanych miejsc noclegowych (obiekty usług turystycznych, szpitale, internaty, więzienia).

1	Sanitarna grawitacyjna				
2	Sanitarna tłoczna				
Razem					

Wskaźnik długości sieci 90÷120 mieszkańców na 1 km sieci

Obliczenie wskaźnika długości sieci dla planowanej do wykonania sieci kanalizacyjnej (dla obszaru o wskaźniku długości sieci nie mniejszym niż 90 osób na 1 km sieci)	
Długość sieci kanalizacyjnej planowanej do wykonania [kol. 3 - razem]	
Sumaryczna liczba mieszkańców oraz osób czasowo przebywające na terenie aglomeracji, którzy będą obsługiwani przez planowaną do wykonania sieć kanalizacyjną [kol. 6 - razem]	
Wskaźnik długości sieci = sumaryczna liczba mieszkańców oraz osób czasowo przebywające na terenie aglomeracji [kol. 6 - razem]/długość sieci kanalizacyjnej planowanej do wykonania [kol. 3 - razem]	

5.3. Informacje na temat długości i rodzaju sieci kanalizacyjnej oraz liczby osób korzystających z sieci kanalizacyjnej po dostosowaniu aglomeracji do warunków określonych w Dyrektywie Rady z dnia 21 maja 1991 r. dotyczącej oczyszczania ścieków komunalnych (91/271/EWG).

Lp.	Kanalizacja istniejąca i planowana	Długość [km]	Liczba osób korzystających z kanalizacji po dostosowaniu aglomeracji do warunków określonych w Dyrektywie 91/271/EWG			Uwagi
			mieszkańcy	Osoby czasowo przebywające na terenie aglomeracji ⁶	sumaryczna liczba osób [kol 4 + kol 5]	
1	2	3	4	5	6	7
1	Sanitarna grawitacyjna	59,12	11942	5600	17542	
2	Sanitarna tłoczna	19,3				
3	Ogólnospławna grawitacyjna	8,2				
4	Ogólnospławna tłoczna	0				
Razem		86,3	11942	5600	17542	

6. Opis gospodarki ściekowej w aglomeracji

6.1. Informacje na temat oczyszczalni ścieków.⁹

Nazwa oczyszczalni ścieków: **Oczyszczalnia Ścieków Żukowo Morskie dla m. Darłowo**

Lokalizacja oczyszczalni ścieków (adres): **woj. Zachodniopomorskie, powiat sławieński, gm. Darłowo, Żukowo Morskie kod: 76-156**

⁹ W przypadku funkcjonowania więcej niż jedna oczyszczalnia ścieków, dla każdej oczyszczalni należy wypełnić oddzielne tabele. Analogiczne tabele trzeba również wypełnić w przypadku planowanej oczyszczalni ścieków.

Dane kontaktowe (telefon, e-mail, fax):

Telefon: 94 314 22 23, 609 923 921

e-mail: r.schmidt@mpgkdarlowo.pl – Kierownik Zakładu Wodociągów i Kanalizacji

e-mail: wieslaw.polczynski@op.pl – Dyrektor Zakładu Wodociągów i Kanalizacji

Projektowana przepustowość oczyszczalni:

średnia [m³/d]: 4000 m³/d

maksymalna godzinowa [m³/h]: 350 m³/h (pogoda sucha), 700 m³/h (pogoda deszczowa)

maksymalna roczna [m³/rok]: 4000x365=1460000 m³

Projektowa wydajność oczyszczalni ścieków [RLM]: 25333

Ilość ścieków dostarczanych do oczyszczalni ścieków, zgodnie z danymi przedłożonymi w ostatnim sprawozdaniu z realizacji KPOŚK:

Ścieki dopływające siecią kanalizacyjną [m³/d]: 2545 m³/d

Ścieki dowożone [m³/d]: 122 m³/d

Średnie obciążenie oczyszczalni [m³/d]: 3460 m³/d za 2017r.; 2667 m³/d za 2018r. (z pogodą deszczową i suchą)

Ilość ścieków oczyszczonych w roku poprzednim [m³/rok]: 929028 m³/rok

Przewidywane średnie obciążenie oczyszczalni po zrealizowaniu planowanego zakresu sieci kanalizacji sanitarnej [m³/d]: 2800

Przewidywana ilość ścieków oczyszczanych w roku po zrealizowaniu planowanego zakresu sieci kanalizacji sanitarnej [m³/rok]: 1022000

Wartości wskaźników zanieczyszczeń ścieków surowych		
Wskaźnik	Wartość (średnioroczna z pomiarów)	Uwagi
1	2	3
BZT ₅ [mgO ₂ /l]	368
ChZT _{Cr} [mgO ₂ /l]	852
Zawiesina ogólna [mg/l]	341
Fosfor ogólny [mgP/l]	19
Azot ogólny [mgN/l]	69
Wartości wskaźników lub % redukcji zanieczyszczeń ścieków oczyszczonych ¹⁰		
Wskaźnik	Wartość lub % redukcji zgodnie z pozwoleniem wodnoprawnym	Wartość (średnioroczna z pomiarów)
1	≤ 2	3
BZT ₅ [mgO ₂ /l]	≤ 15	3
ChZT _{Cr} [mgO ₂ /l]	≤ 125	29
Zawiesina ogólna [mg/l]	≤ 35	7

¹⁰ Należy zwrócić uwagę, że % redukcji zanieczyszczeń dotyczy ładunku wprowadzanego na oczyszczalnię i ładunku odprowadzanego z oczyszczalni, nie zaś zawartości % zanieczyszczeń w jednostce objętościowej ścieków

Fosfor ogólny [mgP/l]	≤ 2	1
Azot ogólny [mgN/l]	≤ 15	8

Odbiornik ścieków oczyszczonych zgodnie z pozwoleniem wodnoprawnym:	
Nazwa ciekłu: rzeka Wieprza (poprzez strugę darłowską)	Kilometraż miejsca odprowadzania ścieków oczyszczonych: 2+180
Współrzędne geograficzne wylotu: - do strugi darłowskiej N:54,4101145; E:16,382476 - rz. Wieprza N: 54,422731; E: 16,400861	

Typ oczyszczalni ścieków ¹¹	
B - oczyszczalnia biologiczna spełniająca standardy odprowadzanych ścieków	
Non B - oczyszczalnia biologiczna niespełniająca standardów odprowadzanych ścieków	
PUB1 - oczyszczalnia biologiczna z podwyższonym usuwaniem związków azotu (N), fosforu (P) spełniająca standardy odprowadzanych ścieków dla aglomeracji ≥ 100 000 RLM	
non PUB1 - oczyszczalnia jw. niespełniająca standardów odprowadzanych ścieków w zakresie usuwania N i/lub P	
PUB2 - oczyszczalnia biologiczna z podwyższonym usuwaniem związków azotu (N), fosforu (P) spełniająca standardy odprowadzanych ścieków dla aglomeracji < 100 000 RLM	X
non PUB2 - oczyszczalnia jw. niespełniająca standardów odprowadzanych ścieków w zakresie usuwania N i/lub P	

Podstawowe informacje na temat zamierzeń inwestycyjnych z zakresu budowy, rozbudowy lub modernizacji oczyszczalni:
Miejskie Przedsiębiorstwo Gospodarki Komunalnej Sp. z o.o. w Darłowie (spółka, której właścicielem w całości jest Gmina Miasto Darłowo) obecnie prowadzi modernizację istniejącej oczyszczalni ścieków.
Modernizacja zakłada:
- budowę układu napowietrzania drobnopęcherzykowego w dwóch reaktorach,
- wizualizację i sterowanie oczyszczalnią ścieków systemem MikroB,
- monitoring stężenia tlenu w komorach napowietrzania
- monitoring stężenia azotanów w komorach denitryfikacji,
- wymianę pomp do recyrkulacji wewnętrznej i zewnętrznej oczyszczanych ścieków.
Koszty poniesione przez spółkę MPGK w 2019 roku wynoszą ok. 850 tys. zł.

6.2. Informacje dotyczące indywidualnych systemów oczyszczania ścieków obsługujących mieszkańców aglomeracji

Podstawowe informacje na temat istniejących na terenie aglomeracji indywidualnych systemów oczyszczania ścieków oraz zamierzeń inwestycyjnych w tym zakresie:

¹¹ Znakiem „X” zaznaczyć właściwą odpowiedź

Na obszarze w granicach aglomeracji Miasto Darłowo zgodnie z ewidencją prowadzoną przez Urząd Miejski w Darłowie funkcjonują dwie przydomowe oczyszczalnie ścieków. Średnia ilość ścieków od tych mieszkańców szacuje się na 1,5 m³/d.

Ścieki gromadzone w zbiornikach bezodpływowych są sukcesywnie opróżniane taborem asenizacyjnym przez specjalistyczną firmę MPGK Sp. z o.o. w Darłowie i wywożone na oczyszczalnię ścieków w Żukowie Morskim. Na terenie miasta jest prowadzona ewidencja wywozu nieczystości ciekłych z tych zbiorników. Z ewidencjonowanych jest 446 zbiorników na terenie miasta Darłowo na dzień 24 października 2019 roku.

Oczyszczalnia Ścieków w Darłowie posiada wydajność umożliwiającą obsługę osób z obszaru aglomeracji w tym przyjmowanie ścieków dowożonych taborem asenizacyjnym.

6.3. Informacje dotyczące końcowego punktu zrzutu (w przypadku braku oczyszczalni ścieków na terenie aglomeracji)

Końcowy punkt zrzutu: nie dotyczy	
Nazwa aglomeracji, do której będą odprowadzane ścieki:	Współrzędne geograficzne końcowego punktu zrzutu:
Nazwa oraz typ oczyszczalni ścieków, do której będą odprowadzane ścieki komunalne:	

6.4. Informacje o średniej dobowej ilości i jakości ścieków komunalnych powstających na terenie aglomeracji oraz ich składzie jakościowym.

Ilość ścieków komunalnych powstających na terenie aglomeracji [m ³ /d]: 2667		
Wskaźnik	Wartość wskaźnika zanieczyszczeń	Uwagi
1	2	3
BZT ₅ [mgO ₂ /l]	368	Za rok 2018
ChZT _{Cr} [mgO ₂ /l]	852	Za rok 2018
Zawiesina ogólna [mg/l]	341	Za rok 2018
Fosfor ogólny [mgP/l]	19	Za rok 2018
Azot ogólny [mgN/l]	69	Za rok 2018

6.5. Informacje o ilości i składzie jakościowym ścieków przemysłowych odprowadzanych przez zakłady do systemu kanalizacji zbiorczej.

Wykaz zakładów przemysłowych oraz określenie charakteru zakładów usługowych podłączonych do systemu kanalizacji zbiorczej: - produkcja artykułów spożywczych; - produkcja mebli; - produkcja wyrobów tytoniowych;
--

- wytwarzania i zaopatrywania w energię elektryczną;
- zbieranie, przetwarzanie i unieszkodliwianie odpadów;
- do robót budowlanych związanych ze wznoszeniem budynków;

Funkcjonujące na terenie aglomeracji zakłady produkują ścieki komunalno-przemysłowe wynikające z charakteru ich produkcji, o nie uciążliwym składzie.

Do Oczyszczalni Ścieków w Żukowie Morskim dowożone są ścieki z przetwórstwa ryb:
 - Seafood, ZIT Wierciszewo, Excelsior w ilości 33507 m³/rok 2018 ~ 91,8 m³/d. W 2018 roku zakupiono zautomatyzowaną stację zlewczą która monitoruje w sposób ciągły objętość ścieków dowożonych, pH, temperaturę oraz firmę z której są dostarczane.

Ilość ścieków przemysłowych (powstających w zakładach przemysłowych i usługowych), odprowadzanych do kanalizacji [m³/d] **230 m³/d**

Rzeczywista ilość ścieków odprowadzanych do oczyszczalni:

- przemysł – 29382,5 m³/rok
 - usługi – 54567,5 m³/rok
- RAZEM = 83950 m³/rok /365=230 m³/d**

Stężenia w ściekach surowych BZT₅ powstających w zakładach przemysłowych i usługowych na podstawie dokonywanych badań w ściekach surowych: - **1190 mgO₂/L**.

Równoważna liczba mieszkańców dla ścieków przemysłowych powstających na obszarze i w granicach aglomeracji Miasto Darłowo obliczono zgodnie z Dyrektywą według wzoru:

$$RLM(\text{prz}) = \frac{\text{ŁBZT}_5}{\text{Łjm}}$$

gdzie:

- ŁBZT₅ – ładunek zanieczyszczeń w ściekach pochodzących z obiektów przemysłowych i usługowych w odniesieniu do wskaźnika BZT₅
- Łjd – ładunek jednostkowy zanieczyszczeń na jednego mieszkańca w odniesieniu do wskaźnika BZT₅ wynoszący 60 gO₂/Md, = 0,06 kgO₂/Md

$$\text{ŁBZT}_5 = (83950/365) * 0,1190 = 27,37$$

$$RLM(\text{prz}) = 27,37 / 0,06 = 456,2 \text{ RLM} \approx 456 \text{ RLM}$$

Ładunek zanieczyszczeń odprowadzany w ciągu doby [g/d]

$$230 \text{ [m}^3\text{/d]} * 1190 \text{ [mg O}_2\text{/L]} = 273700 \text{ [g/d]}$$

Wskaźnik	Wartość wskaźnika zanieczyszczeń	Ładunek zanieczyszczeń odprowadzany w ciągu doby [g/d]
1	2	3
BZT ₅ [mgO ₂ /l]	1190	273700
ChZT _{Cr} [mgO ₂ /l]	1620	nie dotyczy
Zawiesina ogólna [mg/l]	429	nie dotyczy
Fosfor ogólny [mgP/l]	26	nie dotyczy
Azot ogólny [mgN/l]	82	nie dotyczy
.....	-

6.6. Informacje o zakładach, których podłączenie do systemu kanalizacji zbiorczej jest planowane.

Wykaz zakładów przemysłowych oraz określenie charakteru zakładów usługowych planowanych do podłączenia do systemu kanalizacji zbiorczej:

BRAK ZAKŁADÓW PLANOWANYCH DO PODŁĄCZENIA

Ilość ścieków przemysłowych odprowadzanych przez zakłady planowane do podłączenia do kanalizacji [m³/d]:

Wskaźnik	Wartość wskaźnika zanieczyszczeń	Ładunek zanieczyszczeń odprowadzany w ciągu doby przez zakłady planowane do podłączenia [g/d] ¹²
1	2	3
BZT ₅ [mgO ₂ /l]
ChZT _{Cr} [mgO ₂ /l]	nie dotyczy
Zawiesina ogólna [mg/l]	nie dotyczy
Fosfor ogólny [mgP/l]	nie dotyczy
Azot ogólny [mgN/l]	nie dotyczy
.....	nie dotyczy

6.7. Uzasadnienie określonej dla aglomeracji równoważnej liczby mieszkańców.

Wyszczególnienie:	RLM
Liczba mieszkańców korzystających z istniejącej sieci kanalizacyjnej (pkt 5.1 Tab. 1 kol. 4)	11900
Liczba mieszkańców, planowanych do przyłączenia do sieci kanalizacyjnej, na której wykonanie środki finansowe zostały pozyskane (pkt 5.1 Tab. 2 kol. 4)	
Liczba mieszkańców planowanych do podłączenia do projektowanej sieci kanalizacyjnej (pkt 5.2.1 kol. 4 + pkt 5.2.2 kol. 4)	42
Liczba osób czasowo przebywających korzystających z sieci kanalizacyjnej (pkt 5.1 Tab. 1 kol. 5)	5600
Liczba osób czasowo przebywających, planowanych do przyłączenia do sieci kanalizacyjnej, na której wykonanie środki finansowe zostały pozyskane (pkt 5.1 Tab. 2 kol. 5)	
Liczba osób czasowo przebywających planowanych do podłączenia do projektowanej sieci kanalizacyjnej (pkt 5.2.1 kol. 5 + pkt 5.2.2 kol. 5)	
Równoważna Liczba Mieszkańców wynikająca z dobowego ładunku ścieków odprowadzanych przez zakłady przemysłowe i usługowe korzystające z istniejącej sieci kanalizacyjnej [kol. 3 pkt 6.5 / 60 g/d]	4562
Równoważna Liczba Mieszkańców wynikająca z dobowego ładunku ścieków, który będzie odprowadzanych przez zakłady przemysłowe i usługowe planowane do podłączenia do sieci kanalizacyjnej [kol. 3 pkt 6.6 / 60 g/d]	0

¹² Podać wyłącznie dla BZT₅.

Liczba mieszkańców oraz osób czasowo przebywających na terenie aglomeracji, korzystających z indywidualnych systemów oczyszczania ścieków komunalnych (przydomowe oczyszczalnie ścieków, zbiorniki bezodpływowe), nie planowanych do podłączenia do sieci, określona na podstawie rejestrów prowadzonych przez gminę	1345
Równoważna Liczba Mieszkańców RLM (suma)	23449

Obliczając wytworzony ładunek aglomeracji - RLM aglomeracji – uwzględniono:

1. stałych mieszkańców aglomeracji (osoby zameldowane na obszarze aglomeracji na pobyt stały oraz pobyt czasowy) = 1 Mk = 1 RLM,
2. osoby czasowo przebywające na terenie aglomeracji - obiekty usług turystycznych, szpitale, internat, więzienie - 1 zarejestrowane miejsce noclegowe = 1 RLM,
3. ścieki przemysłowe (pochodzące z małych i średnich przedsiębiorstw i/lub działalności handlowej, składowej, transportowej, usługowej), odprowadzane do systemu zbierania lub oczyszczalni ścieków komunalnych – wielkość obliczona na podstawie ilości ścieków i zawartego w nich ładunku.

Poziom skanalizowania aglomeracji liczony wg niniejszej propozycji planu:

% skanalizowania - stan obecny (bez przemysłu)	73,2%
% skanalizowania - stan obecny (z przemysłem)	78,6%

7. Informacje o strefach ochronnych ujęć wody, występujących na obszarze aglomeracji, obejmujących tereny ochrony bezpośredniej i tereny ochrony pośredniej zawierające oznaczenie aktu prawa miejscowego lub decyzje ustanawiające te strefy oraz zakazy, nakazy i ograniczenia obowiązujące na tych terenach.

Na obszarze aglomeracji znajdują się:

1. Ujęcie wody zlokalizowane w Darłowie ul. Rzeczna 1, MPGK Sp. z o.o. posiada decyzję Dyrektora Zarządu Zlewni w Koszalinie ustanawiającą strefę ochronną obejmującą wyłącznie teren ochrony bezpośredniej ujęcia wody podziemnej, zlokalizowanego w mieście Darłowo, obejmującą w całości Stację uzdatniania Wody oraz ujęcia wód podziemnych. Decyzja znak SZ.ZUZ.2.4100.14.2018.Ech z dnia 29.06.2018 roku oraz pozwolenie wodnoprawne na szczególne korzystanie z wód w zakresie poboru wód podziemnych (znak SZ.ZUZ.2.421.44.2018.ECh z 14 maja 2018 roku). Dla ujęcia ustanowiono obowiązki:
 - utrzymanie urządzeń służących do ujmowania wody we właściwym stanie techniczno-eksploatacyjnym,
 - eksploataowanie studni w sposób nie powodujący przekroczenia przyjętej wydajności eksploatacyjnej i depresji,
 - systematyczne prowadzenie rejestru odczytów wodomierzowych pobieranej wody i głębokości zwierciadła wody w studniach,
 - prowadzenie systematycznych badań wody przeznaczonej do spożycia z częstotliwością określoną w przepisach szczegółowych,
 - na bieżąco prowadzić rejestr eksploatacji studni, - zaspokojenie ewentualnych roszczeń odszkodowawczych związanych z wydanym pozwoleniem wodnoprawnym.
2. Ujęcie wody zlokalizowane w DarłóWKu, MPGK Sp. z o.o. posiada decyzję Dyrektora Zarządu Zlewni w Koszalinie ustanawiającą strefę ochronną obejmującą wyłącznie teren ochrony bezpośredniej ujęcia wody podziemnej, zlokalizowanego w mieście Darłowo (DarłóWko), obejmującą w całości studnie do poboru wód podziemnych. Studnie służą jako zaopatrzenie awaryjne zasilania w wodę do spożycia dla mieszkańców Darłowa. Strefa ochronna ujęcia objęta decyzją Dyrektora Zarządu Zlewni w Koszalinie Decyzja znak SZ.ZUZ.2.4100.69.2018.Ech z dnia 27.12.2018 roku oraz pozwolenie wodnoprawne na szczególne korzystanie z wód w zakresie poboru wód podziemnych w Darłowie przy ul. Plażowej oraz przy ul. Sosnowe (znak SZ.ZUZ.2.421.44.2018.ECh z 14 maja 2018 roku).

8. Informacje o obszarach ochronnych zbiorników wód śródlądowych, występujących na obszarze aglomeracji, zawierające oznaczenie aktu prawa miejscowego ustanawiającego te obszary oraz zakazy, nakazy i ograniczenia obowiązujące na tych obszarach.

Takie obszary nie zostały ustanowione dla wyznaczonej aglomeracji miasto Darłowo.

9. Informacje o formach ochrony przyrody, występujących na obszarze aglomeracji, zawierające nazwę formy ochrony przyrody oraz wskazanie aktu prawnego uznającego określony obszar za formę ochrony przyrody.

Istotnymi elementami środowiska przyrodniczego Miasta Darłowo są obszary objęte ochroną prawną, a mianowicie:

1. obszar objęty ochroną w ramach Europejskiej Sieci Ekologicznej Natura 2000 – obszar mający znaczenie dla Wspólnoty „Dolina Wieprzy i Studnicy”, kod PLH220038). Dz. Urz. Województwa Zachodniopomorskiego z dnia 15 listopada 2018 roku zmieniające zarządzenie w sprawie ustanowienia planu zadań ochronnych dla obszaru Natura 2000 Dolina Wieprzy i Studnicy PLH220038;
2. obszar chronionego krajobrazu „Koszaliński Pas Nadmorski”, ustanowiony Uchwałą Nr X/46/75 Wojewódzkiej Rady Narodowej w Koszalinie z dnia 17 listopada 1975 r. w sprawie stref chronionego krajobrazu (Dz. Urz. WRN Nr 9, poz. 49 z 1975 r.).

Tereny Miasta Darłowo od północy graniczą z obszarem objętym ochroną w ramach Europejskiej Sieci Ekologicznej Natura 2000 „Przybrzeżne wody Bałtyku” PLB990002 (Rozporządzenie Ministra Środowiska z dnia 12 stycznia 2011 r. zmieniające rozporządzenie w sprawie obszarów specjalnej ochrony ptaków (Dz. U. 2011 Nr 25, poz. 133).

10. Poprawność wykonania części graficznej.

Lp.	Wyszczególnienie	Nie ¹³	Tak ¹²	Nie dotyczy ¹²
1	2	3	4	5
1	Część graficzna została wykonana na mapie topograficznej w skali 1: 10 000, a w przypadku jej braku - w skali 1:25 000.		X	
2	Oznaczono granice obszaru proponowanej aglomeracji (obszar objęty i przewidziany do objęcia zasięgiem systemu kanalizacji zbiorczej).		X	
3	Oznaczono znajdujące się na terenie aglomeracji oczyszczalnie ścieków komunalnych, do których odprowadzane są (bądź odprowadzane będą) ścieki komunalne.		X	
4	Oznaczono granice administracyjne gminy / gmin zgodne z danymi z państwowego rejestru granic.		X	
5	Oznaczono granice stref ochronnych ujęć wody obejmujących tereny ochrony bezpośredniej i tereny ochrony pośredniej.		X	
6	Oznaczono granice obszarów ochronnych zbiorników wód śródlądowych.			X
7	Oznaczono granice terenów objętych formami ochrony przyrody w rozumieniu ustawy z dnia 16 kwietnia 2004 r. o ochronie przyrody lub obszarów mających znaczenie dla Wspólnoty, znajdującego się na liście, o której mowa w art. 27 ust. 1 tej ustawy.		X	
8	Określono skalę planu w formie liczbowej i liniowej.		X	
9	Część graficzna została podpisana przez osobę upoważnioną do reprezentowania gminy (gminy wiodącej).		X	

Zaznaczenie jednej odpowiedzi „NIE” świadczy o niewłaściwym wykonaniu załącznika graficznego do wniosku o wyznaczenie obszaru i granic aglomeracji. Tak wykonany dokument

¹³ Znakiem „X” zaznaczyć właściwą odpowiedź.

– mapa nie może być podstawą do pozytywnego rozpatrzenia wniosku. Załącznik graficzny wymaga poprawienia. Odpowiedzi „NIE DOTYCZY” mogą wystąpić jedynie w wierszach Nr 5, 6 i 7.

Podpisy osoby upoważnionej do reprezentowania Wnioskodawcy

<p>Zast. BURMISTRZA <i>Elżbieta Karlińska</i> Elżbieta Karlińska SEKRETARZ MIASTA</p> <p>(data, imię i nazwisko /pieczęć imienna/ podpis)</p>	<p>MIASTO DARŁÓW Pl. Tadeusza Kościuszki 2 78-150 DARŁÓW REGON 330920937 NIP 499-05-27-500</p> <p>(pieczęć Wnioskodawcy)</p>
---	--