

**UCHWAŁA NR IX/68/2015  
RADY MIEJSKIEJ W DARŁOWIE**

z dnia 15 czerwca 2015 r.

**w sprawie wprowadzenia programu "Darłowska Karta Dużej Rodziny".**

Na podstawie art. 7 ust 1 pkt. 6a oraz art. 18 ust. 1 ustawy z dnia 8 marca 1990 r. o samorządzie gminnym (t.j. Dz. U. z 2013 r. poz. 594, poz. 645, poz. 1318, z 2014 r. poz. 379 i poz. 1072) oraz art. 27 i art. 28 ustawy z dnia 5 grudnia 2014 r. o Karcie Dużej Rodziny (Dz. U. poz. 1863) Rada Miejska w Darłowie uchwala, co następuje:

§ 1. Wprowadza się na terenie gminy Miasto Darłowo samorządowy program przyznający uprawnienia członkom rodzin wielodzietnych pod nazwą „Darłowska Karta Dużej Rodziny”, stanowiący załącznik do niniejszej uchwały.

§ 2. Wykonanie uchwały powierza się Burmistrzowi Miasta Darłowo.

§ 3. Uchwała wchodzi w życie z dniem podjęcia.

Przewodnicząca Rady Miejskiej  
w Darłowie

**Krystyna Sokolińska**

### **Program „Darłowska Karta Dużej Rodziny”**

W myśl wspierania rodzin wielodzietnych z terenu Miasta Darłowo w pełnieniu funkcji opiekuńczo – wychowawczych oraz zwiększenia ich potencjału rozwojowego wprowadza się na terenie Miasta Darłowo program „**Darłowska Karta Dużej Rodziny**”, zwany dalej Programem.

1. Celem Programu jest:
  - 1) promowanie modelu rodziny wielodzietnej i jej pozytywnego wizerunku,
  - 2) wzmocnienie funkcji rodziny i poprawa sytuacji rodzin wielodzietnych,
  - 3) ułatwienie członkom rodzin wielodzietnych dostępu między innymi do oferty oświatowej i kulturalnej,
  - 4) zachęcenie do kreatywnego, kulturalnego i wspólnego spędzania wolnego czasu.
2. Program może być realizowany w szczególności w następujących obszarach:
  - 1) opieki nad dziećmi do lat 3,
  - 2) edukacji,
  - 3) usług komunalnych,
  - 4) sportu, kultury, turystyki i rozrywki,
  - 5) usługowo – handlowych.
3. Program adresowany jest do członków rodzin wielodzietnych, przez które rozumie się rodzinę wspólnie zamieszkującą na terenie Miasta Darłowo, w której rodzice (rodzic) lub małżonek rodzica mają na utrzymaniu co najmniej troje dzieci:
  - 1) w wieku do ukończenia 18 roku życia,
  - 2) w wieku do ukończenia 25 roku życia, w przypadku gdy dziecko uczy się w:
    - a) szkole – do 30 września następującego po końcu roku szkolnego,
    - b) szkole wyższej – do końca roku akademickiego, w którym jest planowane ukończenie nauki,
  - 3) bez ograniczeń wiekowych w przypadku dzieci legitymujących się orzeczeniem o umiarkowanym albo znacznym stopniu niepełnosprawności.
4. Członkami rodziny wielodzietnej są:
  - 1) rodzice (rodzic) – przez których rozumie się także rodzica (rodziców) zastępczych lub osobę (osoby) prowadzącą rodzinny dom dziecka,
  - 2) małżonek rodzica,
  - 3) dziecko – przez które rozumie się także dziecko, nad którym rodzic sprawuje rodzinną pieczę zastępczą, oraz osobę przebywającą w dotychczasowej rodzinie zastępczej albo w rodzinnym domu dziecka.
5. Prawo do posiadania uprawnień wynikających z niniejszego Programu nie przysługuje rodzicowi, którego sąd pozbawił władzy rodzicielskiej lub któremu sąd ograniczył władzę rodzicielską przez umieszczenie dziecka w pieczy zastępczej, chyba że sąd nie pozbawił go władzy rodzicielskiej lub jej nie ograniczył przez umieszczenie dziecka w pieczy zastępczej w stosunku do co najmniej trojga dzieci.
6. Prawo do posiadania uprawnień wynikających z niniejszego Programu nie przysługuje rodzicowi zastępczemu lub prowadzącemu rodzinny dom dziecka, w przypadku gdy sąd orzekł o odebraniu im dzieci z uwagi na niewłaściwe sprawowanie pieczy zastępczej.

7. Karta Dużej Rodziny jest dokumentem przyznawanym na wniosek członka rodziny wielodzietnej złożony na podstawie przepisów ustawy z dnia 5 grudnia 2014 r. o Karcie Dużej Rodziny (Dz. U. poz. 1863).
8. Karta Dużej Rodziny dla członków rodziny wielodzietnej zamieszkałych na terenie Miasta Darłowo uprawnionych do korzystania z Programu posiada wielocyfrowy identyfikator (3213011) potwierdzający zamieszkanie na terenie Darłowa.
9. Realizatorami Programu są:
  - 1) gmina Miasto Darłowo i jej jednostki organizacyjne,
  - 2) instytucje publiczne, organizacje pozarządowe i inne podmioty (między innymi przedsiębiorcy), które zadeklarowały przystąpienie do Programu i zaoferowały stosowanie w stosunku do rodzin wielodzietnych ulg, preferencji i zwolnienia w nabywaniu dóbr, usług i świadczeń, zwane dalej Partnerami.
10. Przystąpienie do Programu Partnerów odbywać się będzie na podstawie wniosku którego wzór określa załącznik Nr 1 do niniejszego Programu.
11. Decyzję o przyjęciu do Programu i umieszczeniu w wykazie Partnerów podejmują Burmistrz Miasta Darłowo.
12. Każdy Partner umieszczony w wykazie otrzyma graficzny znak Programu, którego wzór stanowi załącznik Nr 3 do niniejszego Programu.
13. Gmina Miasto Darłowo nie ponosi odpowiedzialności za ulgi, preferencje i zwolnienia proponowane przez Partnerów beneficjentom Programu.
14. Promocja działań podejmowanych w ramach Programu obejmować będzie między innymi:
  - 1) udostępnianie informacji o Programie oraz Partnerach, w szczególności na stronach internetowych Miasta Darłowo, w „Wiadomościach Darłowskich”, w formie ulotek i plakatów,
  - 2) możliwości zamieszczania przez Partnerów na własnych stronach internetowych i materiałach promocyjnych informacji o realizacji Programu.
15. Wystąpienie z Programu odbywać się będzie na podstawie wniosku o wykreślenie Partnera z Programu, którego wzór stanowi załącznik Nr 2 do niniejszego Programu.
16. Ulgi, preferencje i zwolnienia oferowane przez Gminę Miasto Darłowo lub jej jednostki organizacyjne regulują odrębne uchwały Rady Miejskiej, akty innych właściwych organów Gminy Miasto Darłowo oraz akty wewnętrzne kierowników jednostek organizacyjnych Gminy Miasto Darłowo.
17. Realizację Programu koordynował będzie Referat Oświaty i Spraw Społecznych.
18. Środki finansowe na realizację Programu pokrywane są z budżetu Gminy Miasto Darłowo.
19. Koszt udzielonych przez Partnerów ulg, preferencji i zwolnień nie jest finansowany z budżetu Gminy Miasto Darłowo.
20. Gminne jednostki organizacyjne biorące udział w realizacji Programu przedstawiają Burmistrzowi Miasta Darłowo informację o kosztach realizacji Programu i liczbie osób korzystających z ulg, preferencji i zwolnień, w terminie do 31 stycznia za rok poprzedni.

**WNIOSEK  
O PRZYSTĄPIENIU PODMIOTU JAKO PARTNERA  
DO PROGRAMU „DARŁOWSKA KARTA DUŻEJ RODZINY”**

<b>Nazwa podmiotu</b>	
Adres siedziby	
NIP lub KRS	
Imię i nazwisko osoby upoważnionej do składania oświadczeń woli podmiot	
Imię i nazwisko, e-mail i numer telefon osoby upoważnionej do kontaktów w sprawie realizacji Programu „Darłowska Karta Dużej Rodziny”	

Zgłaszam chęć przystąpienia do Programu „Darłowska Karta Dużej Rodziny”.  
W ramach współpracy zobowiązuje się do udzielenia ulg, preferencji i zwolnień na oferowane przez nas usługi / towary dla beneficjentów Programu „Darłowska Karta Dużej Rodziny”, według poniższego zestawienia:

<b>Oferta (zakres ulg, zniżek, preferencji)</b>	<b>Miejsce świadczenia</b>

Proszę o znak graficznego informującego o udziale w Programie w wersji elektronicznej w celu oznakowania punktu prowadzenia działalności

Oświadczam/y, że:

1. koszty związane z udzielonymi ulgami, preferencjami i zwolnieniami dla beneficjentów Programu „Darłowska Karta Dużej Rodziny” poniesiemy w całości we własnym zakresie,
2. wyrażam/y zgodę na umieszczenie danych podmiotu, który reprezentuję/my, informacji o ulgach, preferencjach i zwolnieniach przez nas udzielanych i logotypu firmy między innymi w publikowanych przez Miasto Darłowo materiałach informacyjnych związanych z Programem „Darłowska Karta Dużej Rodziny”,
3. znak graficzny informujący udziale w Programie zostanie umieszczony w widocznym miejscu (np. w witrynie),
4. przekazane Gminie Miasto Darłowo wszelkie dane dotyczące podmiotu (między innymi znak graficzny) są prawdziwe
5. zobowiązuje / my się do przekazywanie informacji o liczbie osób korzystających z ulg, preferencji i zwolnień, w terminie do 31 stycznia za rok poprzedni.

.....  
Podpis osoby upoważnionej  
do składania oświadczeń woli podmiot

**WNIOSEK  
O WYKREŚLENIE PARTNERA Z PROGRAMU  
„DARŁOWSKA KARTA DUŻEJ RODZINY**

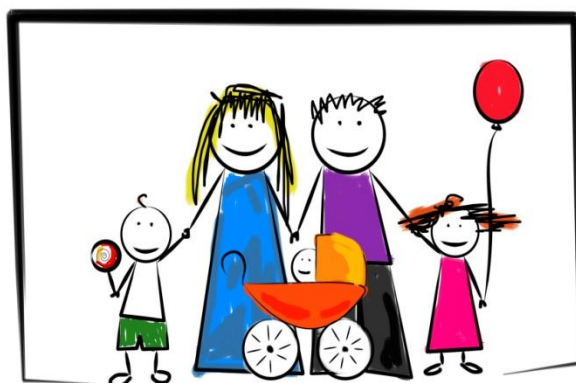
<b>Nazwa podmiotu</b>	
Adres siedziby	
NIP lub KRS	
Imię i nazwisko osoby upoważnionej do składania oświadczeń woli podmiot	

Niniejszym informuję iż z dniem ..... rezygnuję z udziału w Programie „Darłowska Karta Dużej Rodziny”.

W związku z powyższym proszę o wykreślenie mojej instytucji z Programu „Darłowska Karta Dużej Rodziny”.

.....  
Podpis osoby upoważnionej  
do składania oświadczeń woli podmiot

Załącznik nr 3 do załącznika  
do uchwały Nr IX/68/2015  
Rady Miejskiej w Darłowie  
z dnia 15 czerwca 2015 r.



Darłowska ~~Karta~~ Dużej Rodziny

