

Uchwała Nr XXVIII/247/04
Rady Miejskiej w Darłowie
z dnia 26 października 2004r.



w sprawie zatwierdzenia Miejskiej Strategii Rozwiązywania Problemów Społecznych na lata 2004 - 2006

Na podstawie art.18 ust.1 ustawy z dnia 8 marca 1990 r. o samorządzie gminnym (Dz. U. z 2001r. Nr 142, poz. 1591, z 2002r. Nr 23, poz. 220, Nr 62, poz. 558, Nr 113, poz. 984, Nr 153, poz. 1271, Nr 214, poz. 1806, z 2003r. Nr 80, poz. 717, poz. 721, Nr 162, poz. 1568, z 2004r. Nr 102, poz. 1055, Nr 116, poz. 1203) oraz art. 17 ust.1 pkt 1 ustawy z dnia 12 marca 2004r. o pomocy społecznej (Dz. U. z 2004r. Nr 64, poz. 593, Nr 99, poz. 1001) Rada Miejska w Darłowie uchwała, co następuje :

§ 1

Zatwierdza Miejską Strategię Rozwiązywania Problemów Społecznych na lata 2004 - 2006 - stanowiącą załącznik do uchwały.

§ 2

Wykonanie uchwały powierza się Burmistrzowi Miasta Darłowo i Kierownikowi Miejskiego Ośrodka Pomocy Społecznej.

§ 3

Uchwała wchodzi w życie z dniem podjęcia.

PRZEWODNICZĄCY
RADY MIEJSKIEJ
Zbigniew Grosz



**Miejska Strategia Rozwiązywania Problemów Społecznych
na lata 2004-2006**

Darłowo , 2004 rok

SPIS TREŚCI

A. OPIS STRATEGII

- I. PODSTAWA PRAWNA
- II. ZAŁOŻENIA STRATEGII

B. STAN PROBLEMÓW SPOŁECZNYCH Miasta Darłowa

- I. LUDNOŚĆ DARŁOWA
- II. POMOC SPOŁECZNA
- III. BEZROBOCIE
- IV. NIEPEŁNOSPRAWNOŚĆ
- V. UZALEŻNIENIA
- VI. PRZEMOC W RODZINIE
- VII. BEZDOMNOŚĆ
- VIII. EDUKACJA
- IX. MIESZKALNICTWO
- X. ANEKS

C. PROGRAM DZIAŁAŃ SOCJALNYCH NA LATA 2004-2006

- I. OPIS PROGRAMU
- II. BEZROBOCIE
- III. NIEPEŁNOSPRAWNOŚĆ
- IV. POMOC NA RZECZ RODZIN ZAGROŻONYCH PRZEMOCĄ DOMOWĄ
- V. POMOC NA RZECZ RODZIN Z PROBLEMAMI OPIEKUŃCZO- WYCHOWAWCZYMI
- VI. UZALEŻNIENIA
- VII. STAROŚĆ
- VIII. BEZDOMNOŚĆ

A. OPIS STRATEGII

Rozwiązywanie problemów społecznych stanowi jedno z najważniejszych zadań administracji publicznej wszystkich szczebli. Działania w obszarze pomocy społecznej powinny być realizowane w ramach zintegrowanego systemu, w którym równorzędnym partnerem administracji powinny być pozostałe organizacje i instytucje należące do różnych sektorów życia publicznego (organizacje pozarządowe, kościoły, związki wyznaniowe, podmioty gospodarcze). Szczególnie istotna rola przypada w tym systemie samorządowi lokalnemu, a zwłaszcza gminom. Niezbędnymi warunkami efektywnej realizacji pomocy społecznej są: rzetelna diagnoza rzeczywistych potrzeb społeczności lokalnej oraz plan działań w tym zakresie. Odpowiedzią na te postulaty jest niniejsza strategia.

I. PODSTAWA PRAWNA

Ustawa z 12 marca 2004 r. o pomocy społecznej /Dz.U. Nr 64, poz. 593/ nałożyła na gminy obowiązek stworzenia miejskiej strategii rozwiązywania problemów społecznych.

II. ZAŁOŻENIA STRATEGII

Cel ogólny

Celem ogólnym strategii jest budowa otwartego, nowoczesnego społeczeństwa obywatelskiego, w którym pełny, aktywny i świadomy udział wezmą wszyscy mieszkańcy Darłowa. Budowa społeczeństwa w oparciu o : solidarność społeczną, pobudzanie inicjatyw , tworzenie więzi społecznej , nawiązywanie do tradycji i patriotyzmu lokalnego.

Cele szczegółowe

Integracja społeczna i zawodowa grup wykluczonych lub dyskryminowanych.
Stworzenie warunków i możliwości rozwoju działań samopomocowych odbiorców ostatecznych.
Zaangażowanie na zasadach jawności, partnerstwa oraz pomocniczości wszystkich grup społeczności lokalnej w budowę nowoczesnego społeczeństwa obywatelskiego w Darłowie.
Stworzenie podstaw do przygotowywania projektów rozszerzających działania opisane w strategii i wprowadzających innowacyjne formy realizacji jej celów.

B. STAN PROBLEMÓW SPOŁECZNYCH MIASTA DARŁOWA

I. LUDNOŚĆ DARŁOWA

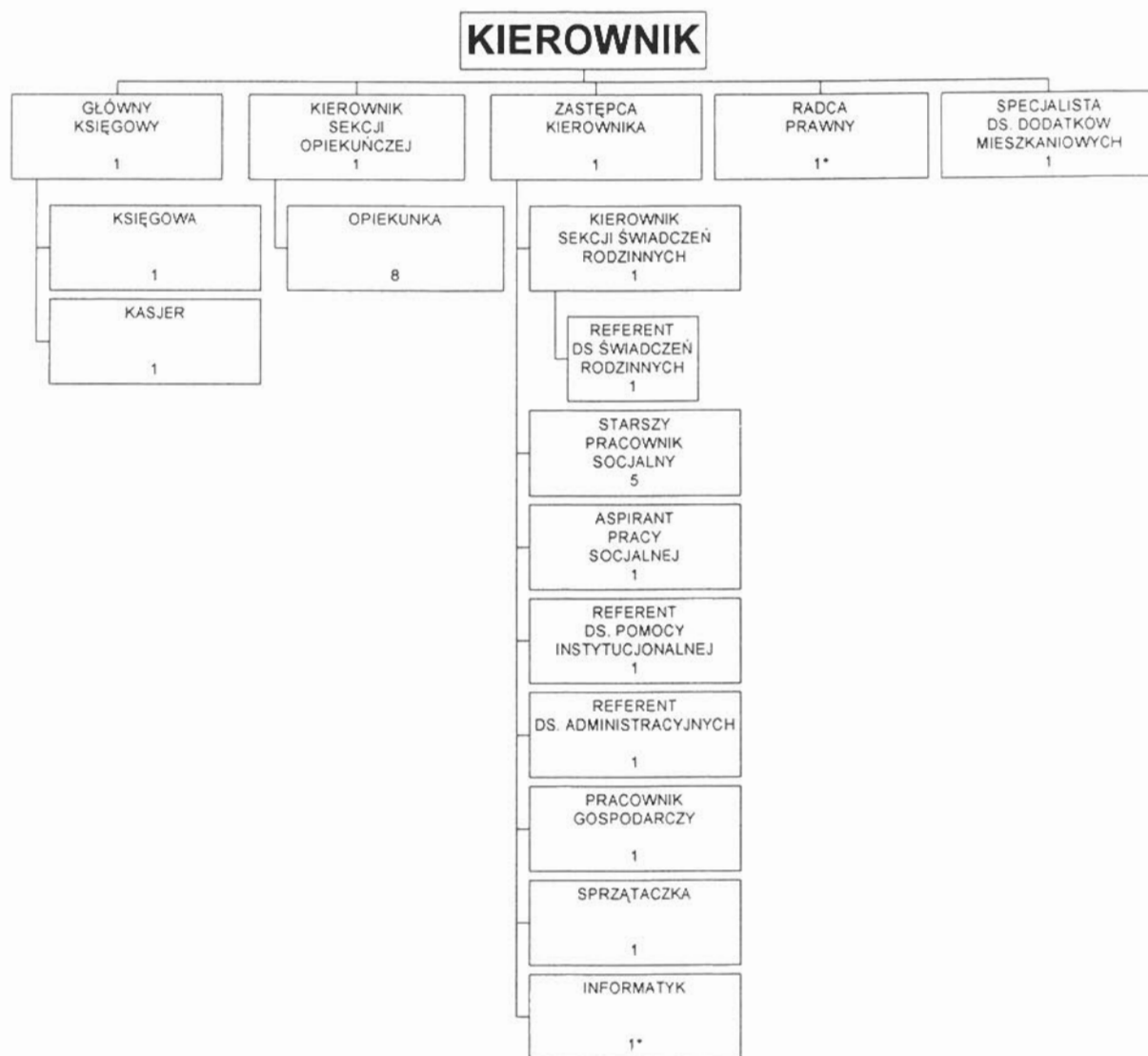
Stan na ...	Liczba mieszkańców ogółem		Wiek 0-6	Wiek 7-18	Wiek 19-60	Powyżej 60 lat
31 grudnia 2002 r.	15.246		974	2.588	9.862	1.822
	M	K				
	7.425	7.821				
31 grudnia 2003 r.	15.144		948	2.411	9.903	1.882
	M	K				
	7.354	7.790				

II. POMOC SPOŁECZNA

Miejski Ośrodek Pomocy Społecznej w Darłowie jest jednostką organizacyjną, budżetową podległą gminie – miasto Darłowo, działającą na podstawie ustawy z dnia 12 marca 2004 r. oraz statutu Miejskiego Ośrodka Pomocy Społecznej w Darłowie przyjętego uchwałą Nr XXIII/210/2004 Rady Miejskiej w Darłowie z dnia 25 czerwca 2004 r.

Struktura organizacyjna Miejskiego Ośrodka Pomocy Społecznej w Darłowie przedstawia się następująco:

STRUKTURA MOPS



OBJAŚNIENIE

- Zatrudniony na umowę zlecenie

Miejski Ośrodek Pomocy Społecznej w Darłowie ma siedzibę przy ul. O.D. Tynieckiego 20. Obszar działań pomocy społecznej w mieście podzielony jest na rejony z konkretnymi ulicami i ich mieszkańcami. Każdy z nich obsługiwany jest przez jednego pracownika socjalnego.

Według ustawy o pomocy społecznej MOPS powinien zatrudniać pracowników socjalnych proporcjonalnie do liczby mieszkańców gminy w stosunku 1 pracownik socjalny na 2 tys. mieszkańców. W Darłowie w 2003 r. mieszkało 15.144 mieszkańców, z czego wynika, że na 1 pracownika socjalnego przypadało 2.524 mieszkańców.

TYPY RODZIN OBJĘTYCH POMOCĄ SPOŁECZNĄ

Ogółem z pomocy społecznej w 2003 r. skorzystało 991 rodzin, o łącznej liczbie osób w rodzinach - 3.012.

Spośród tych rodzin można wyróżnić:

- a) rodziny, w których liczba dzieci nie przekracza 3: 559 (liczba osób:1974),
- b) rodziny wielodzietne: 60 (w których wychowuje się 305 dzieci),
- c) rodziny niepełne: 58,
- d) gospodarstwa jednoosobowe: 242.

USTAWOWE PRZESŁANKI PRZYZNANIA POMOCY

Głównym powodem przyznania pomocy w 2003 r. było:

- a) bezrobocie 668 rodzinom (łącznie - 2.187 osób w rodzinach),
- b) ubóstwo 685 rodzinom (łącznie - 2.171 osoby w rodzinach),
- c) niepełnosprawność 94 rodzinom (łącznie - 289 osoby w rodzinach),
- d) bezradność w sprawach opiekuńczo-wychowawczych i prowadzeniu gospodarstwa domowego 84 rodzinom (łącznie - 326 osób w rodzinach),
- e) długotrwała choroba 373 rodzinom (łącznie - 1.044 osoby w rodzinach),
- f) alkoholizm 88 rodzinom (łącznie - 224 osoby w rodzinach),
- g) ochrona macierzyństwa 43 rodzinom (łącznie - 171 osób w rodzinach),
- h) bezdomność 13 rodzinom (łącznie - 14 osób w rodzinach),
- i) sieroctwo 2 rodzinom (łącznie - 3 osoby w rodzinach),
- j) trudności po opuszczeniu zakładu karnego 30 rodzinom (łącznie - 70 osób w rodzinach),
- k) narkomania 5 rodzinom (łącznie - 18 osób w rodzinach).

Należy jednocześnie zwrócić uwagę, że w niewielu przypadkach pomoc udzielana była z tytułu jednej tylko przesłanki.

W ramach pomocy środowiskowej osobom w wieku podeszłym, niepełnosprawnym i przewlekle chorym świadczona była pomoc w formie usług opiekuńczych – czynności gospodarczych i pielęgnacyjnych. W roku 2003 r. z tej formy pomocy korzystało 35 osób.

W Ośrodku Pomocy Społecznej wypłacano również dodatki mieszkaniowe. W 2003 roku przyznano 2.074 dodatki dla 923 gospodarstw domowych.

W 2003 roku na świadczenia społeczne oraz pozostałą działalność pomocową MOPS wydatkował środki w ogólnej wysokości 2.991.663 zł , z tego :

1/ na zadania zlecone 1.195.928 zł w tym:

- świadczenia społeczne – zasiłki – 988.985 zł
- składki na ubezpieczenia społeczne – 95.673 zł,
- składki na ubezpieczenia zdrowotne – 48.231 zł,
- zasiłki rodzinne i pielęgnacyjne – 61.059 zł,
- wyprawki szkolne – 1.980 zł.

2/ na zadania własne 1.795.735 zł w tym:

- zasiłki i pomoc w naturze – 275.600 zł,

- dożywianie dzieci – 230.500 zł,
- dodatki mieszkaniowe – 1.289.635 zł.

III. BEZROBOCIE

Zadaniami w zakresie promocji zatrudnienia, łagodzenia skutków bezrobocia oraz aktywizacji zawodowej w Darłowie zajmuje się Powiatowy Urząd Pracy w Sławnie mający swoją Filię w Darłowie.

Kwestie te reguluje ustawa z dnia 20 kwietnia 2004 roku – o promocji zatrudnienia i instytucjach rynku pracy.

Dane o liczbie bezrobotnych w Darłowie dotyczą dwóch kategorii bezrobotnych: bezrobotni wg okresu pozostawania bezrobotnym oraz bezrobotni wg wykształcenia. Dane te obejmują trzy grupy bezrobotnych: kobiety, mężczyzn oraz niepełnosprawnych.

Do kategorii bezrobotni wg okresu pozostawania bezrobotnym zalicza się:

- a) bezrobotnych z prawem do zasiłku,
- b) bezrobotnych bez prawa do zasiłku,

Do kategorii bezrobotni wg wykształcenia zalicza się:

- a) bezrobotnych z wykształceniem gimnazjalnym lub niższym,
- b) bezrobotnych z wykształceniem zawodowym,
- c) bezrobotnych z wykształceniem średnim,
- d) bezrobotnych z wykształceniem wyższym.

Dane o liczbie bezrobotnych wg powyższych kategorii zostały opracowane dla miasta Darłowo i dotyczą roku 2002 i roku 2003.

Kategorie bezrobotnych wg okresu pozostawania bezrobotnym	Liczba bezrobotnych wg okresu pozostawania bezrobotnym za rok 2002			
	Kobiety	Mężczyźni	W tym niepełnosprawni	Ogółem
Bezrobotni z prawem do zasiłku	230	260	5	490
Bezrobotni bez prawa do zasiłku	1038	736	13	1774
SUMA	1268	996	18	2264

Kategorie bezrobotnych wg wykształcenia	Liczba bezrobotnych wg wykształcenia za rok 2002			
	<i>Kobiety</i>	<i>Mężczyźni</i>	<i>W tym niepełnosprawni</i>	<i>Ogółem</i>
Bezrobotni z wykształceniem gimnazjalnym lub niższym	448	364	7	812
Bezrobotni ze średnim wykształceniem	471	162	2	633
Bezrobotni z wyższym wykształceniem	45	30	-	75
Bezrobotni z zawodowym Wykształceniem	304	440	9	744
SUMA	1268	996	18	2264

Kategorie bezrobotnych wg okresu pozostawania bezrobotnym	Liczba bezrobotnych wg okresu pozostawania bezrobotnym za rok 2003			
	<i>Kobiety</i>	<i>Mężczyźni</i>	<i>W tym niepełnosprawni</i>	<i>Ogółem</i>
Bezrobotni z prawem do zasiłku	243	230	3	473
Bezrobotni bez prawa do zasiłku	1060	781	16	1841
SUMA	1303	1011	19	2314

Kategorie bezrobotnych wg wykształcenia	Liczba bezrobotnych wg wykształcenia za rok 2003			
	<i>Kobiety</i>	<i>Mężczyźni</i>	<i>W tym niepełnosprawni</i>	<i>Ogółem</i>
Bezrobotni z wykształceniem gimnazjalnym lub niższym	457	374	6	831
Bezrobotni ze średnim wykształceniem	485	185	3	670
Bezrobotni z wyższym wykształceniem	44	22	-	66
Bezrobotni z zawodowym Wykształceniem	317	430	10	747
SUMA	1303	1011	19	2314

IV. NIEPEŁNOSPRAWNOŚĆ

W myśl ustawy o rehabilitacji zawodowej i społecznej oraz zatrudnieniu osób niepełnosprawnych z dnia 27 sierpnia 1997 r. niepełnosprawność to trwała lub okresowa niezdolność do wypełniania ról społecznych z powodu stałego lub długotrwałego naruszenia sprawności organizmu, w szczególności powodująca niezdolność do pracy. Obecnie stosowane pojęcie „niepełnosprawność” w poprzednich latach funkcjonowało zamiennie z pojęciem „inwalidztwo”.

Najpełniejsze dane statystyczne dotyczące rozmiaru niepełnosprawności można uzyskać ze spisu powszechnego, niestety, opracowane dane są na poziomie kraju, województwa i powiatu.

W 2002 roku w Polsce żyło 5 456 700 osób niepełnosprawnych, co stanowiło 14,3% ogółu ludności.

Ustawowo działaniami na rzecz osób niepełnosprawnych zajmują się powiaty .

Według Powiatowego Programu Działań na Rzecz Osób Niepełnosprawnych na lata 2004 – 2006 – uchwalonego 9 grudnia 2003 r. - powiat sławieński zamieszkuje 2 tys. osób niepełnosprawnych.

W Darłowie z pomocy Miejskiego Ośrodka Pomocy Społecznej korzysta 249 osób niepełnosprawnych. Jednak liczba osób niepełnosprawnych mieszkających w mieście nie jest wiadoma gdyż kwestia ta nie została dostatecznie zdiagnozowana.

V. UZALEŻNIENIA

Światowa Organizacja Zdrowia jako jednostkę chorobową wprowadziła termin „zespół uzależnienia od alkoholu”. Jest to stan zmian psychicznych i zwykle także somatycznych spowodowany nadużywaniem alkoholu, charakteryzujący się określonymi reakcjami, które z reguły obejmują skłonności do stałego lub okresowego używania alkoholu w celu doznania jego efektów psychicznych.

Osoby niedojrzałe emocjonalnie mają znacznie więcej problemów niż inne z pokonywaniem różnorodnych trudności życiowych. Często sięgają po środki, które w ich mniemaniu wspomagają. Dla jednych są to leki, narkotyki, dla innych znacznie łatwiej dostępny alkohol. Skala problemów *wynikających z uzależnienia jest na tyle duża i poważna, że działania w tym zakresie regulowane są* ustawą o wychowaniu w trzeźwości i przeciwdziałaniu alkoholizmowi.

Na jej podstawie uchwałą Zarządu Miasta Nr 2333/01 z dnia 21 września 2001 r. powołano Komisję ds. Rozwiązywania Problemów Alkoholowych na terenie Miasta Darłowo. Do zakresu działalności wspomnianej Komisji należy:

- a) pierwszy kontakt z osobami uzależnionymi i osobami nadużywającymi alkoholu,
- b) pierwszy kontakt z rodzinami osób uzależnionych i nadużywających alkoholu,
- c) pierwszy kontakt z osobami zagrożonymi i doświadczającymi przemocy,
- d) przyjmowanie zgłoszeń o przypadkach nadużywania alkoholu powodującego zakłócanie porządku publicznego, rozpad rodziny, demoralizację nieletnich lub uchylanie się od pracy,
- e) prowadzenie rozmów interwencyjno-motywacyjnych z osobami, co do których wpłynęło zgłoszenie i pouczanie ich o konieczności zaprzestania działań wymienionych powyżej i/lub poddania się leczeniu odwykowemu,
- f) kierowanie w/w osób na badanie przez biegłego w celu wydania opinii w przedmiocie uzależnienia od alkoholu i wskazania rodzaju zakładu leczniczego,
- g) kierowanie wniosków do sądu rejonowego o zobowiązanie osób uzależnionych od alkoholu

do poddania się leczeniu w zakładzie lecznictwa odwykowego.

Ponadto corocznie Rada Miejska uchwała Program Profilaktyki i Rozwiązywania Problemów Alkoholowych oraz przyjmuje sprawozdanie z jego wykonania.

W 2003 roku alkoholizm był przesłanką do przyznania pomocy finansowej 88 rodzinom, w których żyły 224 osoby.

W 2003 roku do Izby Wytrzeźwień w Koszalinie Policja, Straż Miejska lub Straż Graniczna dowiozła 73 nietrzeźwych mieszkańców Darłowa.

Komisariat Policji w Darłowie przeprowadził w szkołach 39 spotkań profilaktycznych.

Skierowano 20 wniosków do Komisji ds. Rozwiązywania Problemów Alkoholowych z prośbą o podjęcie działań wobec osób nadużywających alkoholu. Do Miejskiego Ośrodka Pomocy Społecznej – Policja skierowała 8 wniosków o objęcie opieką rodzin z problemem alkoholowym a do Sądu Rejonowego w Koszalinie 10 wniosków wobec nieletnich zagrożonych demoralizacją.

Także MOPS skierował do Komisji ds. Rozwiązywania Problemów Alkoholowych 5 osób, które podjęły leczenie odwykowe.

Na terenie Darłowa działa Punkt Konsultacyjny w zakresie uzależnień. Do jego zadań należy:

- dostarczanie informacji o możliwościach podejmowania profesjonalnej terapii,
- motywowanie i kierowanie na leczenie,
- udzielanie wsparcia osobom po zakończeniu terapii odwykowej i ich rodzinom.

Ponadto w 2004 roku powstały dwie nowe poradnie terapii uzależnienia od alkoholu i współuzależnienia.

W ubiegłym roku w Punkcie przyjęto 214 osób w tym po raz pierwszy 75 osób. Metody pracy podejmowane w stosunku do uzależnionych to m.in. rozmowy motywacyjne, pomoc w realizacji indywidualnego programu zdrowienia „Na wyjście” po przebytych leczeniu w Stanominie, wizyty trzeźwościowe, interwencje środowiskowe, współpraca z MOPS.

Uzależnienia – Narkomania

Narkomania jest określana jako uzależnienie od środków psychotropowych, którymi są substancje chemiczne. Uzależnienie, niezależnie od postaci wpływa destrukcyjnie na jednostkę, powodując jej marginalizację i wykluczenie społeczne. Problemy wynikające z uzależnienia są ściśle związane z innymi problemami społecznymi.

Najczęściej spotykane zagrożenia to:

- a) zagrożenie życia,
- b) rozpad rodziny,
- c) utrata miejsca pracy,
- d) łamanie norm społecznych i prawnych.

Narkomania jest zjawiskiem dotychczas niedostatecznie zdiagnozowanym. Próba zdiagnozowania problemu została podjęta poprzez zlecenie Pracowni Badania Rynku i Opinii Publicznej GRYFEKS. Raport ten określa skalę zjawisk patologicznych w środowisku młodzieży i dorosłych oraz przedstawia wyniki badań w zakresie poczucia bezpieczeństwa mieszkańców Darłowa.

Komisariat Policji w Darłowie wspólnie z GPK SG Darłowo realizuje zadania profilaktyczno – prewencyjne w ramach programu „Szkoła bez narkotyków”.

Od lutego 2004 roku rozpoczęły działania: Punkt Profilaktyki Antynarkotykowej i Punkt Konsultacyjno-Informacyjny dla osób uzależnionych.

W 2003 roku narkomania była przesłanką do przyznania pomocy finansowej 5 rodzinom obejmujących łącznie 18 osób.

VI. PRZEMOC W RODZINIE

Przemoc w rodzinie jest działaniem zamierzonym i wykorzystującym przewagę siły skierowanym przeciw członkowi rodziny, które narusza jego prawa i dobra osobiste, powodując cierpienie i szkody.

Przemoc w rodzinie jest zjawiskiem występującym dość często przybierając najróżniejsze formy: przemocy fizycznej, psychicznej, seksualnej, ekonomicznej, zaniedbanie. Ofiarami są zazwyczaj kobiety i dzieci, rzadziej mężczyźni. Natomiast w stosunku do dzieci przemoc stosują oboje rodzice. Są oni również sprawcami zaniedbań wobec dzieci.

Odnosić również należy fakt, że często sprawcami przemocy są osoby będące pod wpływem alkoholu. Złożoność zagadnienia powoduje, że sytuacja ofiar w rodzinie jest bardzo trudna, problem jest wielowątkowy, często zależność materialna, emocjonalna dodatkowo komplikuje sytuację.

Próbując wyjaśnić bierność kobiet pozostających przez wiele lat w sytuacji przemocy można odwołać się do teorii wyuczonej bezradności. Jest wiele aspektów powodujących, że ofiary boją się lub nie chcą szukać pomocy, pozostając przez wiele lat w sytuacji traumatycznej aż do stanu chronicznego. W ostatnim czasie zmieniła się sytuacja ofiar przemocy - społeczeństwo jest coraz bardziej świadome tego, że takie zdarzenia mają miejsce w rodzinach i że trzeba stwarzać warunki, aby ofiary nie pozostały same i w momencie, kiedy zdecydują się szukać pomocy mogły ją znaleźć. W Darłowie pomocy ofiarom przemocy udziela Punkt Konsultacyjno-Informacyjny dla ofiar przemocy prowadzony przez Stowarzyszenie Pomocy Dzieciom i Rodzinie „Na dzisiaj”.

Do zadań Punktu należy :

- poradnictwo dla ofiar przemocy,
- wspieranie i informowanie o instytucjach i organizacjach, które zajmują się zawodowo pomocą ofiarom przemocy,
- udzielanie porad zainteresowanym mających na celu pomoc w rozwiązywaniu przez nich problemów alkoholowych współmałżonków, dzieci i innych członków rodziny.

W ramach programu przeciwdziałania przemocy w rodzinie w 2003 roku założono 21 „Niebieskich Kart”. Rodziny w których stwierdzono przemoc objęto szczególną opieką ze strony dzielnicowych. Przeciwko sprawcom przemocy wszczęto 10 dochodzeń, z tego 4 z aktem oskarżenia skierowano do Prokuratury Rejonowej.

VII. BEZDOMNOŚĆ

Miejski Ośrodek Pomocy Społecznej w Darłowie, zgodnie z Rozporządzeniem Ministra Pracy i Polityki Społecznej z dnia 11 października 2001 r. w sprawie szczegółowych zasad opracowywania programu wychodzenia z bezdomności oraz zakresu i sposobu jego realizacji - realizuje „indywidualny program wychodzenia z bezdomności”. Wg ustawy o pomocy społecznej, bezdomny - to osoba nie zamieszkująca w lokalu mieszkalnym w rozumieniu przepisów o najmie lokali mieszkalnych i dodatkach mieszkaniowych i nigdzie nie zameldowana na pobyt stały w

rozumieniu przepisów o ewidencji ludności i dowodach osobistych.

W związku z programem wychodzenia z bezdomności spisywane są kontrakty z osobami bezdomnymi, w których zobowiązują się do podjęcia działań zmierzających do wyjścia z sytuacji kryzysowej, w jakiej z reguły się znajdują. W zależności od indywidualnej sytuacji osoby, zobowiązuje się ją do następujących działań:

- a) złożenia wniosku w celu otrzymania dokumentu tożsamości,
- b) rejestracji w Urzędzie Pracy,
- c) uregulowania spraw meldunkowych,
- d) zdiagnozowania problemu uzależnienia,
- e) wyboru formy i miejsca leczenia w zależności od diagnozy,
- f) kontaktu z prawnikiem w celu uregulowania sytuacji prawnej,
- g) złożenia w MZBK wniosku o lokal socjalny,
- h) zamieszkania we wskazanym przez pracownika socjalnego miejscu i przestrzegania obowiązującego w nim regulaminu,
- i) podjęcia działań zmierzających do uzyskania zatrudnienia oraz w zależności od sytuacji przekwalifikowania zawodowego, zdobycia dodatkowych kwalifikacji, kontaktu z doradcą zawodowym MOPS,
- j) leczenia i ustalenia stopnia niepełnosprawności – złożenie wniosku do PCPR, lub ZUS, a po uzyskaniu stopnia niepełnosprawności do poszukiwania pracy w zakładach pracy chronionej,
- k) regularnego kontaktu z pracownikiem socjalnym.

Z kolei pracownik socjalny zobowiązuje się do szeroko rozumianej pomocy w załatwieniu w/w spraw, kontaktu z instytucjami w celu ułatwienia realizacji zobowiązań osoby bezdomnej i pomocy w kwestiach formalnych.

W przypadku, gdy osoba bezdomna nie posiada ubezpieczenia zdrowotnego i realizuje w/w program, Ośrodek podpisuje z nią „umowę w sprawie realizacji indywidualnego programu wychodzenia z bezdomności”, w której obejmuje się bezdomnego ubezpieczeniem zdrowotnym. W 2003 roku spisano 4 kontrakty. Szacuje się, że w Darłowie przebywa 13 osób bezdomnych, notowanych przez MOPS, jednak zjawisko to nie zostało jeszcze należycie zdiagnozowane.

VIII. EDUKACJA

Na terenie Darłowa działają następujące typy placówek edukacyjnych:

1. przedszkola,
2. szkoły podstawowe,
3. gimnazja,
4. szkoły ponadgimnazjalne.

PRZEDSZKOLA

1. Przedszkole nr 1

ul. Morska 53

Liczba oddziałów - 3

Liczba dzieci – 75 / wysoka rotacja/

rozumieniu przepisów o ewidencji ludności i dowodach osobistych.

W związku z programem wychodzenia z bezdomności spisywane są kontrakty z osobami bezdomnymi, w których zobowiązują się do podjęcia działań zmierzających do wyjścia z sytuacji kryzysowej, w jakiej z reguły się znajdują. W zależności od indywidualnej sytuacji osoby, zobowiązuje się ją do następujących działań:

- a) złożenia wniosku w celu otrzymania dokumentu tożsamości,
- b) rejestracji w Urzędzie Pracy,
- c) uregulowania spraw meldunkowych,
- d) zdiagnozowania problemu uzależnienia,
- e) wyboru formy i miejsca leczenia w zależności od diagnozy,
- f) kontaktu z prawnikiem w celu uregulowania sytuacji prawnej,
- g) złożenia w MZBK wniosku o lokal socjalny,
- h) zamieszkania we wskazanym przez pracownika socjalnego miejscu i przestrzegania obowiązującego w nim regulaminu,
- i) podjęcia działań zmierzających do uzyskania zatrudnienia oraz w zależności od sytuacji przekwalifikowania zawodowego, zdobycia dodatkowych kwalifikacji, kontaktu z doradcą zawodowym MOPS,
- j) leczenia i ustalenia stopnia niepełnosprawności – złożenie wniosku do PCPR, lub ZUS, a po uzyskaniu stopnia niepełnosprawności do poszukiwania pracy w zakładach pracy chronionej,
- k) regularnego kontaktu z pracownikiem socjalnym.

Z kolei pracownik socjalny zobowiązuje się do szeroko rozumianej pomocy w załatwieniu w/w spraw, kontaktu z instytucjami w celu ułatwienia realizacji zobowiązań osoby bezdomnej i pomocy w kwestiach formalnych.

W przypadku, gdy osoba bezdomna nie posiada ubezpieczenia zdrowotnego i realizuje w/w program, Ośrodek podpisuje z nią „umowę w sprawie realizacji indywidualnego programu wychodzenia z bezdomności”, w której obejmuje się bezdomnego ubezpieczeniem zdrowotnym. W 2003 roku spisano 4 kontrakty. Szacuje się, że w Darłowie przebywa 13 osób bezdomnych, notowanych przez MOPS, jednak zjawisko to nie zostało jeszcze należycie zdiagnozowane.

VIII. EDUKACJA

Na terenie Darłowa działają następujące typy placówek edukacyjnych:

1. przedszkola,
2. szkoły podstawowe,
3. gimnazja,
4. szkoły ponadgimnazjalne.

PRZEDSZKOLA

1. Przedszkole nr 1

ul. Morska 53

Liczba oddziałów - 3

Liczba dzieci – 75 / wysoka rotacja/

Kadra : 7 nauczycieli , 10 pracowników administracji i obsługi.

2. Przedszkole Nr 2

ul.M.C.Skłodowskiej 44

Liczba oddziałów - 5

Liczba dzieci – 112

Kadra : 9 nauczycieli, 6 pracowników administracji i obsługi.

3. Przedszkole Nr 3 „Jacek i Agatka „ ul. Zamkowa 6

Liczba oddziałów - 4 w tym 2 oddziały żłobkowe

Liczba dzieci – 78

Kadra : 5 nauczycieli, 16 pracowników administracji i obsługi, w tym 2 pielęgniarki i 2 opiekunki dziecięce.

SZKOŁY

1. Szkoła Podstawowa Nr 3 im. Żołnierza WOP w Darłowie

ul. WOP 12

Liczba oddziałów - 35

Liczba uczniów – 853

Kadra: 59 nauczycieli, 14 pracowników administracji i obsługi

2. Zespół Szkół w Darłowie

ul. Zwycięstwa 1

Liczba oddziałów - 11 w tym 4 gimnazjalne

Liczba uczniów – 271

Kadra : 25 nauczycieli, 6 pracowników administracji i obsługi

3. Miejskie Gimnazjum w Darłowie

ul.Franciszkańska 2

Liczba oddziałów - 23

Liczba uczniów – 533

Kadra : 41 nauczycieli, 13 pracowników administracji i obsługi.

4. Zespół Szkół im.Stefana Żeromskiego w Darłowie

ul.Chopina 4

Liczba oddziałów - 15

Liczba uczniów - 450

Kadra : – 31 nauczycieli, 9 pracowników administracji i obsługi.

IX. MIESZKALNICTWO

Zasoby miejskie na dzień 31 grudnia 2003 roku obejmowały 787 komunalnych lokali mieszkalnych o powierzchni 34.235,18 m², w tym 44 lokale socjalne o łącznej powierzchni 967,82 m²

Zapotrzebowanie na lokale zamienne oraz socjalne przedstawia się następująco :

Zapotrzebowanie na lokale	2004	2005	2006
Lokale socjalne	39	13	16
Lokale zamienne	8	6	15

Zadłużenie lokali mieszkalnych na dzień 31 grudnia 2003 r. bez naliczonych odsetek wynosiła:

- zaległość bieżąca - 164.920,40 zł
- zaległość sądowa - 53.585,22 zł
- zaległość sądowa byłych najemców lokali po przeprowadzonej eksmisji – 82.592,53 zł

OGÓLEM : 301.098.15 zł

Zadłużenie lokali socjalnych na dzień 31 grudnia 2003 r. :

- zaległość bieżąca - 23.312,82 zł
- zaległość sądowa - 12.391,59 zł

OGÓLEM : 35.704,41 zł

X. ANEKS

Lista instytucji i organizacji pozarządowych prowadzących działalność statutową w zakresie pomocy społecznej lub uzależnień - na terenie Darłowa:

MIEJSKI OŚRODEK POMOCY SPOŁECZNEJ
DARŁOWO
UL. O. D. TYNIECKIEGO 20

POWIATOWE CENTRUM POMOCY RODZINIE
SŁAWNO, UL. SEMPOŁOWSKIEJ 2A

POLSKI KOMITET POMOCY SPOŁECZNEJ
DARŁOWO, UL. WIENIAWSKIEGO 13A

STOWARZYSZENIE OSÓB NIEPEŁNOSPRAWNYCH ICH RODZIN I PRZYJACIÓŁ
NA TERENIE ZIEMI DARŁOWSKIEJ I GMIN OŚCIENNYCH
DARŁOWO, UL. WIENIAWSKIEGO 8

STOWARZYSZENIE POMOCY DZIECIOM I RODZINIE „NA DZISIAJ”
DARŁOWO, UL. O.D. TYNIECKIEGO 20

CARITAS PRZY PARAFII PW. NMP
DARŁOWO, UL. FRANCISZKAŃSKA 4

DARŁOWSKIE STOWARZYSZENIE ABSTYNENTÓW „UNITASS”
DARŁOWO, UL. O. D. TYNIECKIEGO 20

KOMISJA DS. ROZWIĄZYWANIA PROBLEMÓW ALKOHOLOWYCH
DARŁOWO UL. O.D. TYNIECKIEGO 20

TOWARZYSTWO PRZYJACIÓŁ DZIECI , KOSZALIN ul. PIŁSUDSKIEGO 11-15

C. PROGRAM DZIAŁAŃ SOCJALNYCH NA LATA 2004-2006

I. OPIS PROGRAMU

Miasto jako wspólnota mieszkańców ma obowiązek stworzyć równe szanse wszystkim ludziom zamieszkującym na jej terenie. Z różnych względów wiele osób nie może lub nie potrafi stworzyć dla siebie warunków zapewniających im godne życie.

Pojęcie praca socjalna wiąże się z celową i zorganizowaną pomocą współczesnych społeczeństw swoim niewydolnym ekonomicznie, społecznie i fizycznie członkom. Proces ten zakłada aktywne współuczestnictwo wszystkich podmiotów, nakierowane na:

- 1/ realizację celów – określonych jako pomaganie w osobistym i społecznym usamodzielnieniu się członkom społeczeństwa potrzebującym tej pomocy,
- 2/ rozwój kadry - i jej zawodowych kwalifikacji koniecznych do wykonywania tej pracy,
- 3/ odbiorców – którymi są poszczególne osoby, grupy czy społeczności.

Sukcesywnie następuje przeformułowanie roli i zadań pomocy społecznej, a także sposobów realizacji świadczonej pomocy. W ostatnim czasie znacznie wzrosła rola partnerów społecznych: organizacji pozarządowych, grup nieformalnych, wolontariuszy. Nowe formy pracy wymuszają od realizatorów pomocy społecznej nowej wiedzy i umiejętności, dlatego należy podjąć działania nakierowane na podniesienie ich kwalifikacji.

Program zakłada dążenie do profesjonalizmu, mające na celu poprawę warunków życia jednostki i społeczności. Realizacja zadań postawionych przed pomocą społeczną (zarówno na poziomie społeczności lokalnej, jak i na poziomie rodziny i jednostki), powoduje konieczność wypracowania:

- a) zintegrowanego systemu działań i innowacyjnych form pomocy,
- b) systematycznego diagnozowania problemów społecznych,
- c) profesjonalnie i sprawnie działających służb społecznych,
- d) społecznych środków i zasobów pomocowych,
- e) warunków do współuczestnictwa odbiorców pomocy w procesie ich kształtowania.

Założenia programowe oparte są o trzy kierunki oddziaływania:

- a) działania profilaktyczne,
- b) działania edukacyjne,
- c) działania kompensacyjne.

Program w swoich założeniach scala już istniejące i funkcjonujące programy, stwarza możliwość nowych rozwiązań i wymusza ściślejszą współpracę i koordynację działań.

Najczęściej pomocy w rozwiązywaniu problemów potrzebują osoby i rodziny, w których występują:

- a) bezrobocie, w tym o charakterze długotrwałym,
- b) trudności w pozyskaniu mieszkania,
- c) ubożenie aż do ubóstwa,

- d) trudności wychowawcze z dziećmi,
- e) uzależnienia,
- f) bezradność i niepodejmowanie działań wobec osób niepełnosprawnych, długotrwale chorych czy starych,
- g) przemoc fizyczna i psychiczna,
- h) samotne rodzicielstwo,
- i) konflikty wewnątrz rodziny spowodowane rozwodem i roszczeniami materialnymi.

Cel strategiczny

Głównym i nadrzędnym celem programu jest zbudowanie zintegrowanego systemu oparcia społecznego, umożliwiającego rozwój nowoczesnego społeczeństwa obywatelskiego.

Cele operacyjne:

1. Stworzenie warunków mieszkańcom Darłowa do aktywnego udziału w życiu społeczności lokalnej na miarę swoich potrzeb i możliwości.
2. Określenie warunków i zakresu podejmowanych działań oraz stworzenie spójnego systemu współpracy instytucji i organizacji.
3. Organizacja i realizacja systemowych i profesjonalnych rozwiązań problemów społecznych w poszczególnych obszarach działań społecznych.

Zmiany w ustawie o pomocy społecznej i wejście w życie ustawy o świadczeniach rodzinnych wymuszają zmiany w organizacji pracy Ośrodka Pomocy. Nastąpił rozdział pomocy finansowej od pracy socjalnej, czyli przejście od modelu pomocy, którego zasadniczą funkcją było udzielanie wsparcia materialnego do modelu nastawionego na wzmocnienie postaw aktywnych i samodzielnego rozwiązywania problemów życiowych przez rodzinę. W tym wypadku pomoc finansowa będzie jedną z wielu metod oddziaływania na odbiorcę. Zmiany te wymagają ciągłego podnoszenia kwalifikacji kadry. Ustawa o pomocy społecznej określa kwalifikacje pracowników socjalnych, jak również specjalizacje w zawodzie. Wspecjalizowana kadra pozwoli na bardziej profesjonalną pracę z wybranymi grupami klientów. Dlatego należałoby zadbać, aby pomoc pracownikom socjalnym podnosić kwalifikacje zgodnie z założeniami ustawy.

Materiałem wyjściowym do opracowania programu są:

- a) diagnoza problemów społecznych,
- b) doświadczenia służb społecznych,
- c) dane będące w dyspozycji MOPS uzyskane w toku jego bieżącej działalności.

II. BEZROBOCIE

Opis problemu

W ujęciu społecznym bezrobocie oznacza stan bezczynności zawodowej osób zdolnych do pracy zgłaszających gotowość jej podjęcia, przy czym dochody z pracy są dla tych osób podstawą egzystencji. Najgroźniejszymi konsekwencjami w funkcjonowaniu osób bezrobotnych i ich rodzin są przede wszystkim:

- a) obniżenie własnej wartości, poczucie bezsilności i beznadziejności oraz niepewność statusu społecznego,
- b) pogorszenie standardu życia, ubóstwo,
- c) izolacja społeczna, ograniczanie lub zaniechanie uczestnictwa w życiu kulturalnym i społecznym,
- d) problem z zagospodarowaniem czasu wolnego.

Bezrobocie niesie również za sobą konsekwencje społeczne, bo to społeczeństwo ponosi duże koszty świadczeń na rzecz osób bezrobotnych, następuje również obniżenie popytu na towary i usługi.

W Mieście Darłowo występuje bezrobocie o charakterze strukturalnym. Zaczyna się pojawiać na dużą skalę degradacja szerokich grup społecznych. Wysokie bezrobocie występuje wśród ludzi młodych, często z wyższym wykształceniem, a więc wśród osób w wieku najbardziej produktywnym, rozwojowym, kiedy w normalnie funkcjonującym społeczeństwie osoby w tym przedziale wiekowym duży procent dochodów przeznaczają na inwestycje i zagospodarowanie. Taki stan powoduje obniżenie zapotrzebowania na towary i usługi, a w konsekwencji prowadzi do dalszego wzrostu bezrobocia. Problematyką bezrobocia zajmuje się Powiatowy Urząd Pracy. Miasto nie może pozostawać bezczynne przy tak dużej skali zjawiska, bo to właśnie w środowisku lokalnym najbardziej odczuwa się jego skutki.

Cele operacyjne:

- a) stworzenie struktury wspierającej działania osób bezrobotnych w poszukiwaniu pracy,
- b) przeciwdziałanie i eliminowanie negatywnych skutków psychospołecznych bezrobocia,
- c) dążenie do wyrównywania szans różnych grup społecznych na rynku pracy z uwzględnieniem grup dyskryminowanych.

Zadania do realizacji:

- a) zbudowanie sieci współpracy między instytucjami i organizacjami pracującymi na rzecz bezrobotnych,
- b) redukcja psychospołecznych skutków bezrobocia:
 - praca psychologów, doradców zawodowych, prawników, pracowników socjalnych,
 - akcje edukacyjne,
 - zatrudnienie socjalne,
- c) ścisła współpraca z Powiatowym Urzędem Pracy, udział w inicjatywach przez nich organizowanych.

Odbiorcy bezpośredni:

- a) osoby bezrobotne,
- b) uczniowie szkół ponadgimnazjalnych,
- c) studenci.

Realizatorzy:

- a) Miejski Ośrodek Pomocy Społecznej,
- b) Powiatowy Urząd Pracy,
- c) organizacje pozarządowe,
- d) kościoły i związki wyznaniowe,
- e) szkoły,
- f) inne instytucje rynku pracy, w tym przedsiębiorcy.

III. NIEPEŁNOSPRAWNOŚĆ

Opis problemu

Za niepełnosprawną należy uznać osobę, której stan fizyczny lub psychiczny trwale lub okresowo utrudnia, ogranicza, bądź uniemożliwia jej wypełnianie zadań życiowych i ról społecznych. Niepełnosprawność jest zjawiskiem wielopłaszczyznowym, szczególnie jednak należy uwzględnić w nim kontekst psychologiczny i społeczny. Sam fakt uszkodzenia funkcji życiowych utrudnia, wręcz uniemożliwia wykonywanie zadań społecznych, co dodatkowo pogłębia stan izolacji psychicznej, którą już wcześniej wywołała choroba.

W społeczeństwie występują tendencje do izolacji i ograniczania udziału osób niepełnosprawnych w życiu społecznym i mimo poprawy w tej dziedzinie, niektóre formy dyskryminacji osób niepełnosprawnych stanowią nadal poważny problem. Osoby niepełnosprawne niemal każdego dnia borykają się ze skutkami barier architektonicznych, transportowych i komunikacyjnych, z zasadami i kierunkami działań opartymi na nadopiekuńczości oraz z brakiem odpowiednich modyfikacji w udogodnieniach i formach działania. Stworzenie spójnego Programu Pomocy Osobom Niepełnosprawnym w znacznym stopniu poprawi sytuację tych osób.

Cele operacyjne:

- stworzenie w Darłowie osobom niepełnosprawnym takich warunków, aby mogły aktywnie uczestniczyć w życiu społeczności lokalnej na miarę swoich możliwości i potrzeb, a osobom pełnosprawnym pozwoliły traktować niepełnosprawnych z należyłą im godnością.

Zadania do realizacji:

- a) likwidacja barier architektonicznych i komunikacyjnych:
 - umożliwienie pokonywania różnych poziomów w miejscach gdzie występują różnice wysokości,
 - stosowanie różnych sposobów orientacji ułatwiających poruszanie się,
 - systematyczne przystosowywanie ciągów komunikacyjnych (obniżenie krawężników),
 - systematyczne przystosowywanie do potrzeb osób niepełnosprawnych obiektów

- użyteczności publicznej,
- tworzenie i oznaczanie miejsc parkingowych dla osób niepełnosprawnych,
- montaż poręczy w domach mieszkalnych oraz w miejscach o dużym nachyleniu powierzchni,
- likwidacja barier w lokalach mieszkalnych będących w zasobach gminy,
- b) poszerzenie integracyjnego systemu edukacji:
 - przystosowanie budynków przedszkoli i szkół (likwidacja barier architektonicznych),
 - zatrudnianie i szkolenie fachowej kadry do pracy w oddziałach integracyjnych,
 - tworzenie nowych oddziałów integracyjnych w szkołach i przedszkolach,
 - ułatwianie dostępu uczniom niepełnosprawnym do sprzętu rehabilitacyjnego zmniejszającego skutki niepełnosprawności,
 - stworzenie w szkołach gabinetów logopedycznych,
- c) współpraca i wspieranie działalności stowarzyszeń działających na rzecz osób niepełnosprawnych,

Odbiorcy bezpośredni :

- a) osoby niepełnosprawne ze szczególnym uwzględnieniem dzieci,
- b) członkowie rodzin opiekujący się niepełnosprawnymi,
- c) osoby długotrwale chore,
- d) osoby pełnosprawne.

Realizatorzy :

- a) Miejski Ośrodek Pomocy Społecznej,
- b) organizacje pozarządowe,
- c) szkoły i przedszkola,
- d) kościoły i związki wyznaniowe,
- e) Powiatowe Centrum Pomocy Rodzinie,
- f) inne instytucje.

IV. POMOC NA RZECZ RODZIN ZAGROŻONYCH PRZEMOCĄ DOMOWĄ

Opis problemu

Przemoc domową, zwaną też przemocą w rodzinie, można zdefiniować jako zamierzone i wykorzystujące przewagę sił działanie skierowane przeciw członkowi rodziny, które narusza prawa i dobra osobiste powodując cierpienie i szkody. O przemocy domowej można powiedzieć, że:

- a) jest intencjonalna (jest zamierzonym działaniem lub zaniechaniem tego działania, ma na celu kontrolę nad ofiarą),
- b) narusza prawa i dobra osobiste ofiary (sprawca wykorzystując przewagę siły, narusza podstawowe prawa człowieka, np.: prawo do nietykalności fizycznej, godności, szacunku),

- c) powoduje cierpienie i ból (sprawca naraża zdrowie i życie ofiary. Doświadczanie cierpienia sprawia, że ofiara ma mniejszą zdolność do samoobrony),
- d) istnieje wyraźna asymetria sił (sprawca ma wyraźną przewagę nad ofiarą).

Przemoc domowa jest zjawiskiem złożonym, przybierającym najróżniejsze formy:

1. **przemoc fizyczna** – obejmuje wszelkie działania, które wyrządzają ból i cierpienie fizyczne, np.: bicie, popychanie, kopanie itp.
2. **przemoc psychiczna** – są to działania krzywdzące, które wykorzystują mechanizmy procesów psychologicznych, np.: poniżanie, wyzywanie, stosowanie gróźb, naśmiewanie się z poglądów, kontrolowanie i ograniczanie kontaktów międzyludzkich itp.,
3. **przemoc seksualna** – działa w obszarze działań seksualnych, naruszając intymność pożycia, np.: wymuszanie pożycia, wymuszanie nieakceptowanych zachowań seksualnych, sadystyczne formy współżycia, narażanie dzieci na kontakt z pornografią i zachowaniami seksualnymi itp.,
4. **przemoc ekonomiczna** – dotyczy warunków materialnych, opiera się zazwyczaj na uzależnieniu ofiary od statusu materialnego sprawcy, np.: niezaspokojenie materialnych potrzeb rodziny, uniemożliwianie podjęcia pracy zarobkowej itp.
5. **przemoc zaniedbania** – forma przemocy najczęściej stosowana wobec dzieci.

Ofiarami są zazwyczaj kobiety i dzieci, rzadziej mężczyźni. Natomiast w stosunku do dzieci przemoc stosują obydwój rodzice. Oboje są sprawcami zaniedbań, jednak z bieżącej pracy pracowników socjalnych wynika, że w większym procencie to mężczyźni zostawiają swoje rodziny, unikając łożenia na ich utrzymanie i odpowiedzialności za wychowanie dzieci.

Interwencja w sprawach przemocy domowej jest trudnym zadaniem i wymaga współpracy wielu służb społecznych. Powstrzymanie sprawców przemocy domowej i pomaganie ofiarom musi być prowadzone na wiele sposobów. Oprócz interwencji policji, prokuratury i sądów, w każdej gminie powinny funkcjonować: punkty konsultacyjne, zorganizowana pomoc psychologiczno-terapeutyczna oraz prawna. Pomaganie ofiarom przemocy domowej wymaga innego podejścia do zagadnienia niż w wypadku innych form przemocy, ponieważ mamy do czynienia z przestępstwem, bądź jego domniemaniem, gdzie ten sam sprawca wielokrotnie przez długi okres stosuje przemoc wobec tej samej ofiary. Podkreślić należy dużą zależność między ofiarą a sprawcą, których łączą więzy rodzinne, sprawy majątkowe, uczuciowe, co jest źródłem dodatkowego stresu ofiar i trudności osób pomagających.

Cele operacyjne:

- a) utworzenie i rozwój sprawnie działającego zaplecza terapeutycznego i prawnego,
- b) usprawnienie i reorganizacja działań w ramach procedury „Niebieskiej Karty”.

Zadania do realizacji :

- a) powołanie zespołu interdyscyplinarnego do spraw pomocy rodzinie reprezentującego różne instytucje i organizacje pomocowe,
- b) dążenie do stworzenia miejskiego systemu przeciwdziałania przemocy w rodzinie z uwzględnieniem działań profilaktycznych i edukacyjnych,
- c) działania terapeutyczno-informacyjne:
 - procedury „Niebieskiej Karty” ,
 - utworzenie stanowiska konsultanta do spraw przemocy,
 - telefon zaufania,
- d) udzielanie pomocy specjalistycznej:
 - prawnej,

- psychologicznej,
 - socjalnej,
 - współpraca z Komisją d/s Rozwiązywania Problemów Alkoholowych,
- e) prowadzenie akcji profilaktycznych i edukacyjnych:
- środowiskowych (udział w akcjach i kampaniach),
 - nakierowanych na osoby pomagające (szkolenie pracowników służb społecznych),
 - rozwijanie ruchów samopomocowych,
- f) tworzenie warunków do pracy ze sprawcami przemocy.

Odbiorcy bezpośredni:

- a) osoby doznające krzywdy w związkach partnerskich, małżeńskich,
- b) dzieci ofiary i świadkowie przemocy domowej,
- c) społeczność lokalna,
- d) pracownicy służb społecznych (instytucji i organizacji),
- e) sprawcy przemocy.

Realizatorzy:

- a) Miejski Ośrodek Pomocy Społecznej,
- b) Sąd Rejonowy,
- c) Policja,
- d) szkoły,
- e) organizacje pozarządowe,
- f) placówki ochrony zdrowia.

V. POMOC NA RZECZ RODZIN Z PROBLEMAMI OPIEKUŃCZO-WYCHOWAWCZYMI

Opis problemu:

Rodzina jest podstawową komórką społeczną, która powinna zaspokoić potrzeby każdego z jej członków. Jest miejscem, gdzie człowiek wchodzi w podstawowe dla siebie związki z innymi ludźmi, uczy się bliskości emocjonalnej. Realizacja potrzeb niższego rzędu wyzwala dalsze potrzeby oraz dążenie do ich zaspokajania. Podstawą do życia jest zaspokojenie potrzeb fizjologicznych i biologicznych, powinna je gwarantować rodzina. Głównym elementem rodziny jest związek małżeński. Jeżeli związek pomiędzy rodzicami jest zdrowy i funkcjonalny, to dzieci mają możliwość prawidłowego rozwoju. Przez kontakt z matką i ojcem dziecko zaspokaja swoją potrzebę bezpieczeństwa, miłości i przynależności. Na bazie tej interakcji dziecko buduje swoją tożsamość, swoje „ja”, tworząc podwaliny pod przyszłą autonomię człowieka dorosłego. Rodzina wywiera istotny wpływ na kształtowanie się postaw, aspiracji, systemów wartości. Nieprawidłowe funkcjonowanie rodziny, błędne lub złe wypełnianie ról społecznych powoduje jej destrukcję. Następuje przekazanie złych wzorców, z którymi identyfikują i utożsamiają się dzieci. W rodzinach dotkniętych dysfunkcją często występują u dzieci kłopoty z nauką, problemy wychowawcze, aż do

wkraczania na drogę przestępstwa. W rodzinach z zaburzeniami brakuje umiejętności tworzenia właściwego klimatu życia rodzinnego, rozładowywania napięć powstałych poza domem, właściwych wzorców komunikacji i dawania poczucia bezpieczeństwa, obdarzania dzieci uwagą. Wśród przyczyn wpływających na nieprawidłowe funkcjonowanie rodziny można wymienić:

- a) konflikty wewnątrzrodzinne spowodowane rozwodem,
- b) oziębłość emocjonalna,
- c) uzależnienie od alkoholu lub innych środków,
- d) przemoc fizyczna i psychiczna,
- e) nie leczona choroba psychiczna,
- f) sieroctwo naturalne lub społeczne,
- g) samotne, niedojrzałe rodzicielstwo.

Cele operacyjne:

- a) pomoc w likwidacji przyczyn dysfunkcji,
- b) wspieranie i usprawnianie systemu wsparcia dla rodziny: psychologicznego, prawnego, socjalnego,
- c) współpraca z instytucjami i organizacjami zajmującymi się opieką i pomocą rodzinie.

Zadania do realizacji:

- a) opracowanie programów pracy z rodziną, zmiana modelu pracy z kompensacyjnego na stymulujący i wspierający,
- b) doskonalenie metod i technik pracy z rodziną – praca w zespole,
- c) pomoc w wyrównywaniu szans edukacyjnych i społecznych dzieci i dorosłych:
 - organizacja wolontariatu przy instytucjach oraz organizacjach pozarządowych,
 - organizacja bazy danych o wolontariacie na terenie Darłowa,
 - organizacja zajęć pozalekcyjnych w szkole i środowisku zamieszkania,
 - przygotowywanie i prowadzenie kursów podnoszących kwalifikacje,
 - realizacja programów rządowych i lokalnych, np. organizacja świetlic środowiskowych, wypoczynek dzieci i młodzieży,
- d) współpraca z instytucjami i organizacjami działającymi na rzecz rodziny.

Odbiorcy bezpośredni

- rodziny mieszkające na terenie Miasta Darłowo.

Realizatorzy:

- a) Miejski Ośrodek Pomocy Społecznej w Darłowie,
- b) kościoły, związki wyznaniowe,
- c) organizacje pozarządowe,
- d) szkoły,
- e) Powiatowy Urząd Pracy.

VI. UZALEŻNIENIA

Opis problemu

Narkomania jest określana jako uzależnienie od środków psychotropowych, którymi są substancje chemiczne. Uzależnienie niezależnie od postaci wpływa destrukcyjnie na jednostkę, powodując jej marginalizację i wykluczenie społeczne. Problemy wynikające z uzależnienia są ściśle związane z innymi problemami społecznymi.

Najczęściej spotykane zagrożenia:

- a) zagrożenie życia,
- b) rozpad rodziny,
- c) utrata miejsca pracy,
- d) łamanie norm społecznych i prawnych.

Cele operacyjne:

- a) zwiększenie dostępności pomocy terapeutycznej i rehabilitacyjnej dla osób uzależnionych,
- b) udzielanie rodzinom, w których występują problemy z uzależnieniem, pomocy psychospołecznej i prawnej, a w szczególności ochrony przed przemocą,
- c) prowadzenie działalności profilaktycznej i edukacyjnej w zakresie problemów alkoholowych i przeciwdziałaniu narkomanii,
- d) wspomaganie działalności instytucji, stowarzyszeń i osób fizycznych służących rozwiązywaniu problemów alkoholowych, narkomanii, wspieranie zatrudnienia socjalnego poprzez organizowanie klubów integracji społecznej.

Zadania do realizacji (alkohol):

- a) funkcjonowanie Komisji ds. Rozwiązywania Problemów Alkoholowych,
- b) utworzenie Miejskiego Centrum Profilaktyki i Rozwiązywania Problemów Alkoholowych, wyposażenie w niezbędny sprzęt oraz finansowanie wynagrodzenia specjalistów – prawnika, terapeuty,
- c) dofinansowanie działań podejmowanych przez organizacje pozarządowe oraz inne instytucje w zakresie kompleksowych działań terapeutycznych dla osób uzależnionych,
- d) prowadzenie działań w celu poprawy funkcjonowania systemu pomocy terapeutycznej i rehabilitacyjnej dla osób uzależnionych od alkoholu,
- e) realizacja programów profilaktycznych w szkołach, dostarczających uczestnikom zajęć podstawowej wiedzy i umiejętności w radzeniu sobie z trudnymi sytuacjami,
- f) organizowanie grup uczestników zajęć profilaktyczno-edukacyjnych,
- g) realizacja nowoczesnej profilaktyki dla dzieci i młodzieży w szkołach podstawowych, gimnazjach i szkołach ponadgimnazjalnych na terenie Miasta Darłowo – finansowanie programów, warsztatów, szkoleń, konferencji, spektakli teatralnych,
- h) organizowanie i finansowanie pozalekcyjnych zajęć sportowych dla dzieci i młodzieży w tym również na basenie, wyposażenie w sprzęt sportowy,
- i) organizowanie i finansowanie wypoczynku letniego i zimowego /kolonie, półkolonie, zimowiska/ z programem profilaktycznym dla dzieci i młodzieży,
- j) inicjowanie i wspieranie środowiskowych grup społecznej obrony przed przemocą (AL.-ANON,AL.-ATEEN) poprzez udostępnienie pomieszczeń do spotkań i współpracę z wolontariuszami,

- k) współpraca z Policją w zakresie realizacji procedur interwencji w rodzinie: NIEBIESKA KARTA i POMARAŃCZOWA KARTA,

Zadania realizowane są w ramach Programu Profilaktyki i Rozwiązywania Problemów Alkoholowych dla Miasta Darłowo.

Zadania do realizacji – (narkomania) :

- a) diagnoza problemów związanych z używaniem i dystrybucją narkotyków,
- b) organizowanie miejsc interwencji i alternatywnego spędzania czasu,
- c) rozszerzenie działań prewencyjnych,
- d) funkcjonowanie punktu konsultacyjnego dla osób uzależnionych,
- e) finansowanie wynagrodzenia terapeuty,
- f) współpraca z Ośrodkiem Terapii Uzależnień w Koszalinie,
- g) finansowanie programów lub zajęć terapeutycznych w tym programów zdrowienia dla osób uzależnionych.

Odbiorcy bezpośredni :

- a) dzieci i młodzież,
- b) osoby potrzebujące pomocy,
- c) rodziny osób, w których zauważono niepokojące zjawiska,
- d) ogół społeczeństwa.

Realizatorzy:

- a) szkoły,
- b) Policja,
- c) Sąd Rejonowy,
- d) kościoły, związki wyznaniowe,
- e) Miejski Ośrodek Pomocy Społecznej,
- f) organizacje pozarządowe.

VII. STAROŚĆ

Opis problemu

Starzenie się społeczeństwa staje się problemem powszechnym we współczesnym świecie. Rola i pozycja człowieka starego w nowoczesnym, zmodernizowanym społeczeństwie bardzo się zmieniła. Obecnie nie do końca można sprecyzować pojęcie – człowiek stary. Wiek biologiczny nie zawsze jest tożsamy ze zmianami psychofizycznymi, dlatego przyjmujemy, że tym pojęciem będziemy określać ludzi w wieku poprodukcyjnym, czy emerytalnym. Okres ten staje się okresem wyciszenia, zasłużonego wypoczynku za pracę i wychowanie dzieci, ale często z chwilą przejścia na emeryturę pogarsza się wskaźnik jakości życia. Trzeba pamiętać o tym, że starzenie się jest

procesem, dlatego nie powinien to być okres nagłego wycofania się z życia społecznego, kulturalnego i towarzyskiego, ponieważ może to spowodować osamotnienie i izolację. Ludzie starzy stanowią w społeczeństwie liczną grupę, dlatego ich potrzeb nie można zignorować czy pominąć. Przedłużanie się życia ludzkiego, zmiany biologiczne i psychiczne implikują konieczność pomocy ze strony osób drugich.

W Darłowie wg ewidencji ludności żyją 1882 osoby w wieku poprodukcyjnym, co stanowi 12.4 % ogółu mieszkańców. Wielu z nich ma trudności w samodzielnym wykonywaniu podstawowych czynności życia codziennego, cierpią na brak aktywności, izolację i osamotnienie. Mając na uwadze strukturę rodzin, które nie są w pełni wydolne w zaspokajaniu potrzeb swoich najstarszych członków, istnieje potrzeba zbudowania sprawnego systemu pomocy, który będzie uwzględniał najważniejsze potrzeby ludzi w wieku emerytalnym.

Cele operacyjne:

- a) przeciwdziałanie izolacji i wykluczeniu społecznemu ludzi starych,
- b) poszerzenie i poprawa świadczonych usług,
- c) podnoszenie świadomości społeczeństwa o potrzebach i problemach ludzi starych,
- d) opracowanie oferty świadczonych usług skierowanych do ludzi w wieku poprodukcyjnym na różnych etapach starzenia się i zmian psychofizycznych,
- e) aktywizacja środowiska, tworzenie grup samopomocowych, grup sąsiedzkich, grup wsparcia itp.

Zadania do realizacji:

- a) stworzenie systemu pomocy osobom starym w ich środowisku zamieszkania:
 - usługi opiekuńcze świadczone przez Miejski Ośrodek Pomocy Społecznej,
 - usługi opiekuńcze świadczone przez stowarzyszenia i wolontariuszy,
 - stworzenie bazy danych o osobach i placówkach świadczących usługi opiekuńcze i pielęgniarstwo,
 - realizacja programów wolontarystycznych prowadzonych przez organizacje pozarządowe,
- b) współpraca z Klubem Seniora działającym przy PKPS w Darłowie,
- c) zorganizowanie sieci usług na rzecz osób starych:
 - dostarczanie obiadów,
 - usługi pralnicze, prace porządkowe,
- d) szerzenie idei i pomoc w organizowaniu pomocy sąsiedzkiej,
- e) współpraca z instytucjami, organizacjami, kościołami, związkami wyznaniowymi, które prowadzą akcje na rzecz ludzi starych.

Odbiorcy bezpośredni:

- osoby w wieku poprodukcyjnym.

Realizatorzy:

- a) Miejski Ośrodek Pomocy Społecznej,
- b) zakłady opieki zdrowotnej,

- c) kościoły i związki wyznaniowe.
- d) Policja,
- e) organizacje pozarządowe.

VIII. BEZDOMNOŚĆ

Opis problemu

Pomoc państwa osobom bezdomnym została określona ustawą z 12 marca 2004 r. o pomocy społecznej oraz Rozporządzeniem Ministra Pracy i Polityki Społecznej z dnia 11 października 2001 r. w sprawie szczegółowych zasad opracowywania programu wychodzenia z bezdomności oraz zakresu i sposobu jego realizacji .

Ustawa o pomocy społecznej bezdomnym określa „osobę nie zamieszkującą w lokalu mieszkalnym w rozumieniu przepisów o najmie lokali mieszkalnych i dodatkach mieszkaniowych i nigdzie nie zameldowaną na pobyt w rozumieniu przepisów o ewidencji ludności i dowodach osobistych”.

Pod pojęciem „bezdomny” można rozumieć człowieka nie posiadającego własnego mieszkania, z reguły bez zameldowania na terenie kraju, nie mającego możliwości powrotu do ostatniego miejsca zamieszkania. Wyróżnić można bezdomnych z przymusu i z wyboru. „Bezdomni z wyboru” to ludzie o specyficznych predyspozycjach osobowościowych, przekonaniach, które nie pozwalają im nigdzie osiedlić się na stałe, zamieszkać. „Bezdomni z przymusu” to osoby, które ze względów osobistych i ekonomicznych są bezdomne.

Można mówić także o bezdomności „jawnej” i „ukrytej”, rozumiejąc przez pierwszą „sytuację braku mieszkania i dachu nad głową”, a przez drugą „sytuację warunków mieszkaniowych drastycznie odbiegających od społecznie akceptowanego standardu mieszkaniowego.

Zjawiska związane z procesem bezdomności i wykluczenia społecznego to przede wszystkim:

- a) rozpad rodziny – zerwanie więzi formalnych, psychologicznych i społecznych oraz brak możliwości spełnienia przez rodzinę jej podstawowych funkcji,
- b) eksmisje,
- c) opuszczenie zakładu karnego,
- d) brak stałych dochodów, długotrwałe bezrobocie,
- e) przemoc w rodzinie,
- f) uzależnienia,
- g) konflikty spowodowane brakiem tolerancji społecznej,
- h) likwidacja hoteli robotniczych, opuszczenie domu dziecka, szpitala psychiatrycznego.

Cele operacyjne:

- a) ograniczenie niepożądanych społecznie zjawisk i zapobieganie ich powstawaniu,
- b) wspieranie i promocja modelowych rozwiązań w zakresie radzenia sobie z problemem marginalizacji i wykluczenia społecznego,
- c) współpraca z instytucjami, organizacjami pozarządowymi i osobami zainteresowanymi zapobieganiem degradacji biologicznej i społecznej członków wspólnoty samorządowej,
- d) aktywizacja środowisk i osób marginalizowanych i zagrożonych wykluczeniem społecznym do podejmowania użytecznych ról i funkcji społeczno-zawodowych,
- e) aktywizacja społeczności lokalnej wokół ważnych problemów społecznych,
- f) wspieranie inicjatyw mających na celu powstawanie i rozwój infrastruktury edukacyjnej dla osób i grup marginalizowanych i zagrożonych wykluczeniem społecznym,
- g) rozwój infrastruktury mieszkaniowej i taniego budownictwa socjalnego,
- h) tworzenie klimatu i infrastruktury, która będzie zapleczem inicjatyw na rzecz kobiet.

Zadania do realizacji:

- a) powstanie zintegrowanego systemu usług socjalnych, świadczonych przez podmioty publiczne i pozarządowe, obejmującego:
 - pomoc psychologiczno – terapeutyczną,
 - pomoc prawną,
 - udzielenie schronienia,
 - tworzenie miejsc edukacji społecznej i zawodowej,
 - wspieranie różnych form zatrudnienia – w tym socjalnego,
 - aktywizację rynku pracy,
- b) tworzenie przez organizacje pozarządowe placówek socjalno – edukacyjnych, punktów konsultacyjno – interwencyjnych,
- c) tworzenie i wspieranie wszelkich podmiotów realizujących programy edukacji socjalnej,
- d) kontynuacja pracy z osobami bezdomnymi z uwzględnieniem pomocy interwencyjnej dla osób bezdomnych (nocleg, posiłek, prysznic, pomoc medyczna). Opracowywanie z klientem indywidualnych programów wychodzenia z bezdomności,
- e) tworzenie korzystnych warunków dla działalności wolontariuszy na terenie miasta.

Odbiorcy bezpośredni:

- a) osoby bezdomne,
- b) osoby zagrożone wykluczeniem społecznym,
- c) osoby wychodzące z uzależnienia, powracające do normalnego życia.

Realizatorzy:

- a) Miejski Ośrodek Pomocy Społecznej,
- b) organizacje pozarządowe,
- c) Miejski Zarząd Budynków Komunalnych.

PRZEWODNICZĄCY
RADY MIEJSKIEJ

Zbigniew Grosz